



# ΥΓΙΕΙΝΗ & ΑΣΦΑΛΕΙΑ ΤΗΣ ΕΡΓΑΣΙΑΣ

ΤΕΥΧΟΣ 62  
ΑΠΡΙΛΙΟΣ - ΜΑΪΟΣ - ΙΟΥΝΙΟΣ 2015

ΤΡΙΜΗΝΙΑΙΑ ΕΚΔΟΣΗ ΤΟΥ ΕΛΛΗΝΙΚΟΥ ΙΝΣΤΙΤΟΥΤΟΥ ΥΓΙΕΙΝΗΣ ΚΑΙ ΑΣΦΑΛΕΙΑΣ ΤΗΣ ΕΡΓΑΣΙΑΣ



Μετάφραση, προσαρμογή:



Ελληνικό  
Ινστιτούτο  
Υγιεινής και  
Ασφάλειας της  
Εργασίας



Διεθνής  
Οργάνωση  
Εργασίας

ΔΗΜΙΟΥΡΓΟΥΜΕ ΟΛΟΙ ΜΑΖΙ  
ΝΟΟΤΡΟΠΙΑ ΠΡΟΛΗΨΗΣ ΓΙΑ ΤΗΝ ΑΥΕ



ΠΑΓΚΟΣΜΙΑ ΗΜΕΡΑ  
ΓΙΑ ΤΗΝ ΑΣΦΑΛΕΙΑ ΚΑΙ ΤΗΝ ΥΓΕΙΑ ΣΤΗΝ ΕΡΓΑΣΙΑ (ΑΥΕ)

28 ΑΠΡΙΛΙΟΥ 2015

[www.ilo.org/safeday](http://www.ilo.org/safeday)



- Βία στην εργασία
- Η επαγγελματική υγεία αντιμέτωπη με την εμπορευματοποίηση των υπηρεσιών πρόληψης
- Υπηρεσίες επαγγελματικής υγείας στην ΕΕ: απεικόνιση της παροχής
- Τα εργατικά ατυχήματα σε περίοδο οικονομικής ύφεσης
- Πυξίδα: Δημιουργία αέριων ρύπων στους χώρους εργασίας

# ΠΕΡΙΕΧΟΜΕΝΑ

Editorial..... 3

## Τα νέα του ΕΛ.ΙΝ.Υ.Α.Ε

- Διοργάνωση ημερίδας με θέμα «Υγεία και Ασφάλεια στη Δευτεροβάθμια Εκπαίδευση» από το ΕΛ.ΙΝ.Υ.Α.Ε. 4
- Συμμετοχή του ΕΛ.ΙΝ.Υ.Α.Ε. στο πρόγραμμα OSH 2040..... 6

## Άρθρα

- Βία στην εργασία. *Των Μ. Δεληγά, Δ. Τούκα*.....7
- Η επαγγελματική υγεία αντιμετώπιση με την εμπορευματοποίηση των υπηρεσιών πρόληψης. *Του V. Kempa*.....11
- Υπηρεσίες επαγγελματικής υγείας στην ΕΕ: απεικόνιση της παροχής. *Του V. Kempa*..... 13
- Τα εργατικά ατυχήματα σε περίοδο οικονομικής ύφεσης..... 15

## Πυξίδα

- Δημιουργία αέριων ρύπων στους χώρους εργασίας 19

## Διεθνές Περισκόπιο

- 28η Απριλίου: Παγκόσμια Ημέρα για την Ασφάλεια και την Υγεία στην Εργασία ..... 18
- Βράβευση ελληνικής παρέμβασης για την αντιμετώπιση του άγχους από τον Ευρωπαϊκό Οργανισμό για την ΥΑΕ..... 18

## Αλληλογραφία

- Το μάθημα της Υγιεινής και της Ασφάλειας στην Εργασία (ΥΑΕ) στην βαθμίδα της δημόσιας εκπαιδευτικής κατάρτισης ..... 23

## Λόγος και Εικόνα

- Η υγιεινή κάποτε. *Επιμέλεια: Σ. Δοντάς* ..... 25

## Επικαιρότητα

- Δραστηριότητες της Ε.Υ.Α.Ε. της Ε.Α.Β. για την Παγκόσμια Ημέρα για την Ασφάλεια και την Υγεία στην Εργασία ..... 26
- Ημερίδα με θέμα «θόρυβος: ένα πρόβλημα που χρειάζεται λύσεις» ..... 26
- Εκδήλωση με θέμα «Εργασιακός Ψυχολογικός Εκφοβισμός» στον Βόλο..... 27
- Εσπερίδα με θέμα: «Διαχείριση του άγχους και των ψυχοκοινωνικών κινδύνων στην εργασία» στην ΕΕΔΕ... 28
- Ημερίδα της Ελληνικής Εταιρίας Ιατρικής της Εργασίας και Περιβάλλοντος στο ΕΛ.ΙΝ.Υ.Α.Ε..... 29
- Ανοικτή επιστημονική εκδήλωση στο Πολιτιστικό Κέντρο «Μπενετάτος» Ψυχικού για την Παγκόσμια Ημέρα για την Ασφάλεια και την Υγεία στην Εργασία..... 30
- Ημερίδα με θέμα: «Συμμετοχή στην οικοδόμηση κουλτούρας πρόληψης» από την ΕΥΑΕ/ΕΥΔΑΠ Α.Ε. .... 31
- Εκδήλωση με θέμα «Προώθηση Καλών Πρακτικών Υγείας και Ασφάλειας στις ελληνικές επιχειρήσεις» από τον ΣΕΒ ..... 32
- Ημερίδες ενημέρωσης και ευαισθητοποίησης για τη διαχείριση του άγχους και των ψυχοκοινωνικών κινδύνων στην εργασία στον Βόλο και τα Ιωάννινα από το Υπουργείο Εργασίας..... 32
- *Νομοθετικές εξελίξεις. Επιμέλεια: Α. Δαΐκου*..... 34
- *Συνέδρια - Ημερίδες - Εκθέσεις* *Επιμέλεια: Κ. Καψάλη* 34

## Βιβλιογραφία & Χρήσιμες διασυνδέσεις

- Υγεία και ασφάλεια στη δευτεροβάθμια εκπαίδευση (Μέρος Α΄) *Επιμέλεια: Φ. Θωμαδάκη* ..... 36

## Βιβλιοπαρουσίαση

- Electromagnetic fields in working life. A guide to risk assessment *Επιμέλεια: Σ. Δοντάς*..... 38

Εκπαιδευτικά προγράμματα που υλοποιούνται από το Κ.Ε.Κ. του ΕΛ.ΙΝ.Υ.Α.Ε.....39



## ΕΛΛΗΝΙΚΟ ΙΝΣΤΙΤΟΥΤΟ ΥΓΙΕΙΝΗΣ ΚΑΙ ΑΣΦΑΛΕΙΑΣ ΤΗΣ ΕΡΓΑΣΙΑΣ

Τηλ.: 210 8200100

Φαξ: 210 8200222

E-mail: periodical@elinyae.gr

Διεύθυνση στο διαδίκτυο: <http://www.elinyae.gr>

Ταχ. διεύθυνση: Λιοσίων 143 και Θειραίου 6,  
104 45 Αθήνα

ISSN: 1 108-5916

### Ιδιοκτήτης

Ελληνικό Ινστιτούτο Υγιεινής  
και Ασφάλειας της Εργασίας

### Εκδότης

Θ.Κ. Κωνσταντινίδης

### Συντακτική Επιτροπή

Μννάς Αναλυτής, Εύη Γεωργιάδου, Σπύρος Δοντάς, Σπύρος Δρίβας,  
Εβίτα Καταγή, Κωνσταντίνα Καψάλη, Δήμητρα Πινότσου

### Δ.Σ. ΕΛ.ΙΝ.Υ.Α.Ε.

Πρόεδρος: Θ.Κ. Κωνσταντινίδης

Αντιπρόεδροι: Αλέξανδρος Κομίνης, Ρένα Μπαρδάνη

Μέλη: Ιωάννης Αδαμάκης, Γεώργιος Ασμάτογλου, Θεόδωρος Δέδες,  
Εμμανουήλ Κωκολάκης, Αντώνιος Μέγγουλης, Χρήστος Παπάζογλου

Επιμέλεια κειμένων, γραφιστική επιμέλεια και ηλεκτρονική  
σελιδοποίηση έκδοσης: Εβίτα Καταγή, Τμήμα Εκδόσεων, Κέντρο  
Τεκμηρίωσης και Πληροφόρησης ΕΛ.ΙΝ.Υ.Α.Ε.

Οι απόψεις και οι αναλύσεις των άρθρων  
και των επιστολών δεν εκφράζουν απαραίτητα τις  
θέσεις του περιοδικού.

Δεν επιτρέπεται η αναπαραγωγή μέρους  
ή όλου του εντύπου, με οποιονδήποτε τρόπο,  
χωρίς αναφορά της πηγής.

Η φωτογραφία του εξωφύλλου είναι η αφίσα της Διεθνούς Οργάνωσης Εργασίας για την Παγκόσμια Ημέρα για την Ασφάλεια και την Υγεία στην Εργασία, την οποία μετέφρασε και προσαρμοσε στα ελληνικά το ΕΛ.ΙΝ.Υ.Α.Ε.

## Κατευθυντήριες Οδηγίες και Οδηγοί Καλών Πρακτικών

Με τον τρίτο τόμο "Οδηγός καλής πρακτικής ΑΥΕ για τις Λιμενικές Εργασίες" της σειράς Οδηγών Καλών Πρακτικών για θέματα Υγιεινής και Ασφάλειας της Εργασίας (Υ.Α.Ε.), που εγκαινίασε το Ελληνικό Ινστιτούτο Υγιεινής και Ασφάλειας της Εργασίας (ΕΛ.ΙΝ.Υ.Α.Ε.) έκλεισε ο κύκλος των θεματικών δραστηριοτήτων που είχαν αναπτυχθεί στην Κύπρο.

Ειδικότερα, οι Οδηγοί αυτοί στηρίχθηκαν στο περιεχόμενο των δράσεων που είχαν πραγματοποιηθεί στην Κύπρο από την Κοινοπραξία του ΕΛ.ΙΝ.Υ.Α.Ε με την Ομοσπονδία Επαγγελματικών Συνδέσμων Γερμανίας - Hauptverband der Gewerblichen Berufsgenossenschaften (H.V.B.G.) και τον αντίστοιχο Επαγγελματικό Σύνδεσμο Επιχειρήσεων Κατασκευαστικού Κλάδου - Berufsgenossenschaft der Bauwirtschaft (B.G.BAU.). Η Κοινοπραξία λειτούργησε στην Κύπρο στα πλαίσια του προγράμματος «Παροχή Υπηρεσιών για την Ενδυνάμωση του Τμήματος Επιθεώρησης Εργασίας καθώς και του ευρύτερου Δημόσιου Τομέα και των Ιδιωτικών Επιχειρήσεων με σκοπό τη βελτίωση των συνθηκών εργασίας στους τομείς των κατασκευών, των εξορυκτικών βιομηχανιών και των λιμενικών εργασιών».

Στο προλογικό του σημείωμα ο κ. Λέανδρος Νικολαΐδης, τότε Διευθυντής του Τμήματος Επιθεώρησης Εργασίας Κύπρου, επισήμαινε:

«Κατά γενική ομολογία, η οποία επιβεβαιώθηκε και μέσα από έρευνα που διεξήγαγε το Τμήμα Επιθεώρησης Εργασίας μετά την ολοκλήρωσή του, το Σχέδιο είχε μεγάλη επιτυχία αφού άφησε πολύ ικανοποιημένους όλους όσους μετείχαν στην έρευνα. Οι οργανισμοί και οι επιχειρήσεις που συμμετείχαν στα εκπαιδευτικά προγράμματα επωφελήθηκαν σημαντικά και έχουν βελτιώσει τις διαδικασίες που εφαρμόζουν για τη διαχείριση των κινδύνων. Τα πρόσωπα που συμμετείχαν στα προγράμματα έχουν βελτιώσει ικανοποιητικά τις γνώσεις τους στα θέματα ασφάλειας και υγείας στην εργασία. Επίσης, τα πρόσωπα αυτά έχουν εφαρμόσει τις γνώσεις που απόκτησαν στο χώρο εργασίας τους, με αποτέλεσμα να βελτιωθούν σε ικανοποιητικό βαθμό τα συστήματα και οι διαδικασίες διαχείρισης των κινδύνων στους οργανισμούς και επιχειρήσεις που τους εργοδοτούν. Οι θετικές επιπτώσεις από το Σχέδιο αυτό είχαν πολλαπλασιαστικό χαρακτήρα. Στο πλαίσιο αυτό, το Σχέδιο συνέτεινε σε μεγάλο βαθμό, λόγω του περιεχομένου, της έκτασης, της διάρκειας και του επιπέδου των εκπαιδευτών και των εκπαιδευθέντων, στη μείωση του δείκτη συχνότητας εργατικών ατυχημάτων στην περίοδο 2007-2012 κατά 27%, ξεπερνώντας τον αρχικό και φιλόδοξο στρατηγικό στόχο της Κύπρου του 25%. Είναι, δε, άξιο παρατήρησης ότι στον τομέα των κατασκευών, στον οποίο δόθηκε ιδιαίτερο βάρος μέσα από το Σχέδιο, η μείωση του εν λόγω δείκτη στην ίδια περίοδο έφθασε το 42%».

Σαφής πρόθεση του Ελληνικού Ινστιτούτου Υγιεινής και Ασφάλειας της Εργασίας (ΕΛ.ΙΝ.Υ.Α.Ε.) είναι οι Οδηγοί αυτοί να αποτελέσουν εργαλείο ανάλογο των Κατευθυντηρίων Οδηγιών, που απευθύνεται σε διευθυντικό, επιστημονικό και τεχνικό προσωπικό, αλλά επίσης σε όλους τους εργαζόμενους και εργοδότες, εμπιρεύοντας ένα σύνολο Καλών Πρακτικών. Αυτονόητη στόχευση είναι η πρόληψη και η ανάπτυξη κουλτούρας ασφάλειας και προαγωγής της ασφάλειας στους χώρους, όπως αντίστοιχα και κουλτούρας υγείας και προαγωγής της υγείας στην εργασία.

Ο νέος οδηγός, όπως και οι δύο προηγούμενοι, είναι διαθέσιμος στην ιστοσελίδα του ΕΛ.ΙΝ.Υ.Α.Ε. στη διεύθυνση: [www.elinyae.gr](http://www.elinyae.gr)

**Θ.Κ. Κωνσταντινίδης**

τα νέα  
ΤΟΥ

ΕΛ.ΙΝ.Υ.Α.Ε.

## Διοργάνωση ημερίδας με θέμα «Υγεία και Ασφάλεια στη Δευτεροβάθμια Εκπαίδευση» από το ΕΛ.ΙΝ.Υ.Α.Ε.

Στις **12 Μαΐου**, στην κεντρική δομή του ΕΛ.ΙΝ.Υ.Α.Ε. στην Αθήνα, πραγματοποιήθηκε ημερίδα με θέμα «**Υγεία και Ασφάλεια στη Δευτεροβάθμια Εκπαίδευση**». Η ημερίδα διοργανώθηκε στο πλαίσιο της **Παγκόσμιας Ημέρας για την Ασφάλεια και την Υγεία στην Εργασία** (28 Απριλίου). Ήταν η 4η από μια σειρά ημερίδων που δεσμεύτηκε να πραγματοποιήσει το ΕΛ.ΙΝ.Υ.Α.Ε. και οι οποίες έχουν θέματα σχετικά με την επαγγελματική υγεία και ασφάλεια. Την ευθύνη της διοργάνωσης των εκδηλώσεων αυτών έχει το **Κέντρο Τεκμηρίωσης και Πληροφόρησης του Ινστιτούτου**.

Στόχος της εκδήλωσης ήταν αφενός η ανάδειξη των θεμάτων υγείας και ασφάλειας των εργαζομένων στη δευτεροβάθμια εκπαίδευση, λαμβάνοντας υπόψη τις ιδιαιτερότητες του σχολικού περιβάλλοντος και τη σημασία της πρόληψης, αφετέρου η ευαισθητοποίηση όλων των εμπλεκόμενων φορέων στα θέματα υγείας και ασφάλειας.

Την έναρξη κήρυξε με χαιρετισμό ο Πρόεδρος του ΕΛ.ΙΝ.Υ.Α.Ε., κος **Θ.Κ. Κωνσταντινίδης**. Χαιρετισμό, επίσης, απύθηναν ο Γενικός Γραμματέας του Υπουργείου Εργασίας, Κοινωνικής Ασφάλισης & Κοινωνικής Αλληλεγγύης, κος **Α. Νεφελοΰδης**, και η κα **Χ. Τουφεκούλα**, Προϊσταμένη Διεύθυνσης Ασφάλειας και Υγείας της Εργασίας, Κεντρικής Υπηρεσίας Σ.ΕΠ.Ε., η οποία μετέφερε τον χαιρετισμό του Ειδικού Γραμματέα του Σ.ΕΠ.Ε., κος **Α. Καψάλη**. Στη συνέχεια, χαιρετισμό έκαναν εκ μέρους του Προέδρου της Ο.Λ.Μ.Ε., κος **Θ. Κοτσιφάκη**, ο κος **Π. Χαραμής**, Πρόεδρος του Κέντρου Εκπαιδευτικών Μελετών και Τεκμηρίωσης (Κ.Ε.ΜΕ.Τ.Ε.) της Ο.Λ.Μ.Ε. και ο κος **Μ. Χρηστάκης**, Γενικός Γραμματέας του Δήμου Αμαρουσίου.

Στην εκδήλωση παρουσιάστηκαν οι ακόλουθες εισηγήσεις:

- **Τεχνική επαγγελματική εκπαίδευση στην Ελλάδα (Γ. Λιγνός, Διευθυντής Επαγγελματικής Εκπαίδευσης Υπουργείου Πολιτισμού, Παιδείας & Θρησκευμάτων)**
- **Θέματα ασφάλειας στη δευτεροβάθμια εκπαίδευση - Η συμβολή του ΕΛ.ΙΝ.Υ.Α.Ε. (Θ. Κουκουλάκη, Τοπογράφος Μηχανικός - Εργονόμος, PhD, Υπεύθυνη Κέντρου Ασφάλειας της Εργασίας, ΕΛ.ΙΝ.Υ.Α.Ε.)**
- **Η πολιτική του Υπ. Εργασίας σε θέματα ΑΥΕ στη δευτεροβάθμια εκπαίδευση (Α. Χριστοδούλου, Προϊστάμενος Διεύθυνσης Ασφάλειας και Υγείας στην Εργασία και Δρ. Ι. Κωνσταντακόπουλος, Μηχανικός Μεταλλείων, Μεταλλουργός Μηχανικός, Εθνικός Εστιτικός Πόλος Πληροφόρησης για θέματα ΑΥΕ, Υπουργείο Εργασίας, Κοινωνικής Ασφάλισης & Κοινωνικής Αλληλεγγύης)**
- **Ασφάλεια και υγεία στην εργασία. Ένα θέμα εκτός ύλης (Ι. Ρήγος, Επιθεωρητής Ασφάλειας και Υγείας στην Εργασία)**
- **Πλευρές της υγείας και της ασφάλειας στο σχολείο της δευτεροβάθμιας εκπαίδευσης, από την οπτική των εκπαιδευτικών (Π. Χαραμής, Πρόεδρος Κέντρου Εκπαιδευτικών Μελετών και Τεκμηρίωσης (Κ.Ε.ΜΕ.Τ.Ε.), Εκπρόσωπος Ο.Λ.Μ.Ε.)**
- **Γενική θεώρηση και προβληματισμός για τα θέματα ΑΥΕ στη δευτεροβάθμια εκπαίδευση (Σ. Δρίβας, Ιατρός Εργασίας, Υπεύθυνος Κέντρου Υγείας - Υγιεινής της Εργασίας, ΕΛ.ΙΝ.Υ.Α.Ε.)**
- **Επαγγελματικό Λύκειο: ένα πολυπαραγοντικό περιβάλλον (Κ. Τσεμπελίκος, Μηχανολόγος, 1ο Εργα-**



στηριακό Κέντρο Πειραιά του Υπουργείου Παιδείας & Θρησκευμάτων, του Υπουργείου Εργασίας, Κοινωνικής Ασφάλισης & Κοινωνικής Αλληλεγγύης, καθώς και ειδικό σε θέματα υγείας και ασφάλειας).

Μετά το πέρας των ομιλιών ακολούθησε συζήτηση μεταξύ των παρευρισκομένων. Οι εργασίες έκλεισαν με τη διατύπωση των βασικών συμπερασμάτων.

Αναδείχθηκαν οι βασικοί επαγγελματικοί κίνδυνοι των εργαζομένων στον χώρο της δευτεροβάθμιας εκπαίδευσης: κίνδυνοι από εργατικά ατυχήματα ακόμη και θανατηφόρα (πτώσεις, ολισθήσεις, ηλεκτροπληξίες) και κίνδυνοι από επαγγελματικές ασθένειες (παθήσεις φωνητικών χορδών, επαγγελματική εξουθένωση, μυοσκελετικές παθήσεις). Ορισμένοι από αυτούς αφορούν και στους δύο πληθυσμούς του σχολικού περιβάλλοντος: εργαζόμενους και μαθητές. Τέτοιοι είναι οι κίνδυνοι από τις γερασμένες κτηριακές δομές, τον εξοπλισμό εργασίας (ιδιαίτερα στην επαγγελματική εκπαίδευση), τα τροχαία ατυχήματα (π.χ. στις σχολικές εκδρομές), τις δυσκολίες αντιμετώπισης έκτακτων καταστάσεων και παροχής πρώτων βοηθειών (πυρκαγιά, σεισμός, πλημμύρες), τις επιδημίες και την ελλιπή υγιεινή των χώρων κ.ά. Ειδικότερα αναφέρθηκαν οι κίνδυνοι για την υγεία και την ασφάλεια εκπαιδευτικών και παιδιών στα τεχνικά επαγγελματικά λύκεια, όπου ο μηχανολογικός εξοπλισμός είναι πεπαλαιωμένος και δεν υπάρχει δυνατότητα παροχής κατάλληλων μέσων ατομικής

προστασίας.

Έγινε φανερό, επίσης, ότι υπάρχει ελλιπής εφαρμογή των κανονισμών και της υπάρχουσας σχετικής νομοθεσίας για την υγεία και ασφάλεια στην εργασία στον τομέα της Εκπαίδευσης, ζήτημα που παρατηρείται γενικότερα σε όλον τον δημόσιο τομέα. Μια σημαντική πλευρά του θέματος είναι η πληθώρα των εμπλεκόμενων φορέων στον σχεδιασμό και τον έλεγχο της εφαρμογής των μέτρων υγείας και ασφάλειας (Υπουργείο Παιδείας, Υπουργείο Εργασίας, Τοπική Αυτοδιοίκηση κ.λπ.). Επίσης, προβλήματα προκύπτουν λόγω της ελλιπούς χρηματοδότησης του τομέα της εκπαίδευσης, των δήμων κ.λπ.

Ιδιαίτερο βάρος δόθηκε στις ευθύνες των εκπαιδευτικών, ενώ ταυτόχρονα φάνηκε ότι υπάρχει έλλειψη προσωπικού και απουσία επαρκούς εκπαίδευσης του υπάρχοντος στα θέματα της επαγγελματικής υγείας και ασφάλειας.

Τονίστηκε ιδιαίτερα η ανάγκη να αναπτυχθεί νοοτροπία πρόληψης από τη μικρή ηλικία. Επίσης, φάνηκαν οι ιδιαίτερες ανάγκες εκπαίδευσης των μαθητών στα τεχνικά - επαγγελματικά λύκεια και σχολές. Παρουσιάστηκαν δράσεις που έχουν πραγματοποιηθεί στα θέματα αυτά από φορείς όπως το ΕΛ.ΙΝ.Υ.Α.Ε. και το Υπουργείο Εργασίας (π.χ. εκπαιδεύσεις σε θέματα ΑΥΕ μαθητών σε γενικά λύκεια και ΕΠΑΛ και εκπαιδεύσεις καθηγητών μέσω των Κέντρων Συμβουλευτικής και Προσανατολισμού (ΚΕΣΥΠ) του Υπ. Παιδείας,





σχετικές εκδόσεις).

Για όλα τα παραπάνω προβλήματα που αναδείχθηκαν, απαιτείται να ληφθούν άμεσα μέτρα από τους εμπλεκόμενους φορείς της πολιτείας.

Τέλος, η ημερίδα κατέστησε φανερό την ανάγκη να ενσωματωθούν τα θέματα της υγείας και ασφάλειας στην εκπαίδευση μέσα από μια ολιστική προσέγγιση που να λαμβάνει υπόψη το σύνολο των εμπλεκόμενων (μαθητές, καθηγητές, άλλους εργαζόμενους, γονείς, κρατικούς φορείς) και των θεμάτων (εκπαιδευτική διαδικασία, πρόληψη κινδύνων στο σχολικό περιβάλλον και τις εκπαιδευτικές δραστηριότητες), και που θα έχει ως βασικό κριτήριο την εγγενή ασφάλεια,



δηλ. την πρόληψη των κινδύνων στην πηγή τους. Χρειάζεται σε αυτή την κατεύθυνση συντονισμός και συνεργασία των εμπλεκόμενων φορέων (υπουργεία, τοπική αυτοδιοίκηση, ΕΛ.ΙΝ.Υ.Α.Ε., ΟΛΜΕ, σύλλογοι γονέων, συλλογικά όργανα μαθητών κ.λπ.).

Την εκδήλωση παρακολούθησαν διευθυντές & εκπαιδευτικοί δευτεροβάθμιας εκπαίδευσης, γενικών και επαγγελματικών λυκείων, σχολικοί σύμβουλοι, εκπρόσωποι δήμων, στελέχη του Ινστιτούτου Εκπαιδευτικής Πολιτικής, των Υπουργείων Παιδείας & Θρησκευμάτων και Εργασίας, Κοινωνικής Ασφάλισης & Κοινωνικής Αλληλεγγύης, καθώς και ειδικοί σε θέματα υγείας και ασφάλειας.

## Συμμετοχή του ΕΛ.ΙΝ.Υ.Α.Ε. στο πρόγραμμα OSH 2040

Το Ινστιτούτο των Ευρωπαϊκών Συνδικάτων (ETUI) υλοποιεί πρόγραμμα με θέμα την ανάπτυξη σεναρίων για πιθανές μελλοντικές εξελίξεις που θα επηρεάσουν την ΥΑΕ (OSH 2040: What OSH issues will the next generation face in Europe?), σε συνεργασία με το Ινστιτούτο Προοπτικών Μελετών (IPA) της Γερμανίας. Το πρόγραμμα αυτό στοχεύει στη διερεύνηση πιθανών σεναρίων και των επιπτώσεών τους στην ΥΑΕ με τελικό σκοπό τον σχεδιασμό διεκδικήσεων σε ευρωπαϊκό επίπεδο. Την ώθηση για την πρωτοβουλία αυτή έδωσε το γεγονός ότι η κρίση επιδεινώνει τις συνθήκες εργασίας και επιτείνει την ανισότητα και την εργασιακή ανασφάλεια. Ταυτόχρονα, υπάρχει ρευστότητα στις ευρωπαϊκές πολιτικές για την ΥΑΕ και αβεβαιότητα για την εξέλιξή τους στο μέλλον.

Στο πρόγραμμα συμμετέχουν εμπειρογνώμονες από ευρωπαϊκά πανεπιστήμια, ερευνητικά ινστιτούτα, οργανώσεις εργαζομένων και εργοδοτών. Από το ΕΛ.ΙΝ.Υ.Α.Ε. συμμετέχει, μετά από πρόσκληση, η κ. **Θ. Κουκουλάκη**.

Αρχικά συμπληρώθηκε από τους εμπειρογνώμονες ένα ειδικό ερωτηματολόγιο και στη συνέχεια διοργανώθηκαν

δύο workshops για την ανάπτυξη και την επεξεργασία μελλοντικών σεναρίων σε ομάδες εργασίας (στο Βερολίνο 27-29 Ιανουαρίου 2015 και στο Asperen (Ολλανδία) στις 20-22 Απριλίου 2015).



## Βία στην εργασία

των Μιητιάδη Δηληνά<sup>1</sup>, Δημητρίου Τούκα<sup>2</sup>

Οι σημαντικές αλλαγές που πραγματοποιούνται στον κόσμο της εργασίας τις τελευταίες δεκαετίες έχουν οδηγήσει στην εκδήλωση νέων και αναδυόμενων κινδύνων για την ασφάλεια και την υγεία των εργαζομένων. Τέτοιοι κίνδυνοι είναι και οι ψυχοκοινωνικοί παράγοντες που σχετίζονται με τις αλληλεπιδράσεις που δημιουργούνται στους χώρους εργασίας μεταξύ των εργαζομένων και του κοινωνικού και εργασιακού περιβάλλοντός τους. Οι ψυχοκοινωνικοί κίνδυνοι μπορούν να οριστούν ως οι πτυχές του σχεδιασμού, της οργάνωσης και της διαχείρισης της εργασίας και των κοινωνικών και περιβαλλοντικών της πηλασιών, που δυνητικά μπορούν να προκαλέσουν ψυχολογική, κοινωνική ή σωματική βλάβη [1,2]. Αποτελούν μία από τις σημαντικότερες σύγχρονες προκλήσεις για την υγεία και την ασφάλεια στην εργασία αφού εκτός του εργασιακού άγχους συνδέονται με την εκδήλωση φαινομένων όπως η βία στην εργασία, η επαγγελματική εξουθένωση, η ψυχολογική παρενόχληση και ο εκφοβισμός στον χώρο εργασίας [3,4,5,6].

Η βία στον εργασιακό χώρο παραβιάζει άμεσα την ακεραιότητα και την αξιοπρέπεια του εργαζόμενου. Συμπεριλαμβάνει όλα τα περιστατικά όπου οι εργαζόμενοι γίνονται αντικείμενο κακομεταχείρισης ή επίθεσης (σωματικής, ψυχολογικής ή σεξουαλικής), εμπειρόχοντας ρητή ή υπονοούμενη απειλή για την ασφάλεια, την ευημερία ή την υγεία τους [7]. Η άσκηση βίας, σε όλες τις εκφάνσεις της έναντι των εργαζομένων, αποτελεί ένα ζήτημα που απασχολεί τον τομέα της υγείας και ασφάλειας στην εργασία και πρέπει να αντιμετωπίζεται σε επίπεδο οργανισμού καθώς δεν αποτελεί προσωπικό πρόβλημα μεμονωμένων ατόμων. Μια πράξη βίας, γενικά εκδηλώνεται σε καταστάσεις όπου υπάρχει πολύ υψηλή ή καταπιεσμένη ένταση ή πίεση και όπου διακυβεύονται προσωπικά ζητήματα. Μια διαμάχη, η οποία δεν έχει επιλυθεί με κατάλληλο τρόπο μπορεί να κλιμακωθεί οδηγώντας σε εκδήλωση βίας [8].

Σύμφωνα με τον Ευρωπαϊκό Οργανισμό Ασφάλειας & Υγείας στην Εργασία (EU-OSHA), το 4% του εργαζόμενου πληθυσμού στην Ευρωπαϊκή Ένωση, αναφέρει ότι έχει υπάρξει θύμα βίας στον εργασιακό χώρο, με επικίνδυνα περιβάλλοντα να εντοπίζονται περισσότερο στους τομείς της υγείας, των μεταφορών, του λιανικού εμπορίου, της τροφοδοσίας, των χρηματοπιστωτικών και εκπαιδευτικών υπηρεσιών [9].

Αναφορικά με την ψυχολογική βία στην εργασία, στη διεθνή βιβλιογραφία χρησιμοποιούνται διάφοροι όροι προκειμένου να προσδιοριστούν οι διαφορετικές περιπτώσεις ψυχολογικής βίας στους χώρους εργασίας, όπως bullying,

mobbing, harassment, psychological harassment, abusive behavior, emotional abusive, workplace aggression [4,7,8]. Οι όροι αυτοί, σε πολλές περιπτώσεις, χρησιμοποιούνται ως συνώνυμα, ενώ άλλες φορές χρησιμοποιούνται για να υποδείξουν διαφορετικές έννοιες. Έτσι, παρατηρείται η τάση από τη μια πλευρά πολλοί συγγραφείς να χρησιμοποιούν κυρίως τους όρους "bullying" (Αγγλοσάξονες, Ιάπωνες, Νορβηγοί) ή και "harassment" (Αμερικανοί) προκειμένου να επισημάνουν τις περιπτώσεις επαναλαμβανόμενης και παρατεταμένης ψυχολογικής καταπίεσης στην εργασία, ενώ από την άλλη πλευρά συγγραφείς κυρίως από τις σκανδιναβικές χώρες και την ηπειρωτική Ευρώπη (Γερμανία, Πολωνία, Ιταλία) να χρησιμοποιούν ευρέως τον όρο "mobbing" για να προσδιορίσουν ανάλογες περιπτώσεις [4].

### Μορφές βίας

Η βία εμφανίζεται με τις παρακάτω μορφές:

1. *Κακομεταχείριση*: Μη αποδεκτές συμπεριφορές που περιλαμβάνουν την κατάχρηση σωματικής ή ψυχολογικής δύναμης. Η κακομεταχείριση εμπειρεί τον εκφοβισμό και την παρενόχληση οποιασδήποτε μορφής (π.χ. σεξουαλική).
2. *Απειλή*: Η απειλή του θανάτου ή η αναγγελία της πρόθεσης πρόκλησης βλάβης σε ένα άτομο ή στην περιουσία του.
3. *Επίθεση*: Οποιαδήποτε προσπάθεια σωματικού τραυματισμού ή επίθεσης σε ένα άτομο, που συμπεριλαμβάνει την ουσιαστική σωματική βλάβη.

Περαιτέρω διαχωρισμός της βίας με άξονα τη σχέση θύματος-δράστη περιλαμβάνει [10, 11]:

1. *Εξωτερική βία*. Ο δράστης δεν έχει κάποια σχέση με τον εργασιακό χώρο και συνήθως ο κύριος λόγος άσκησης βίας είναι η απόκτηση χρημάτων (π.χ. ληστεία) ή η επίδειξη δύναμης (τρομοκρατία, βίαιες διαμαρτυρίες, διαδηλώσεις).
2. *Βία αρχόμενη από τον πελάτη/ καταναλωτή/ ασθενή*. Περιλαμβάνει:
  - α) Τη βία από τον πελάτη/ καταναλωτή/ ασθενή (ή και την οικογένεια αυτού). Ο δράστης είναι ο αποδέκτης κάποιας υπηρεσίας που παρέχεται από τον εργαζόμενο στο συγκεκριμένο χώρο (π.χ. επίθεση στο νοσημειακό προσωπικό από ασθενείς ή συγγενείς/ συνοδούς του ασθενή).
  - β) Δευτερογενής βία. Αφορά στα επαγγέλματα προστασίας και ελέγχου, όπως είναι οι αστυνομικοί, οι δικηγόροι, οι δικαστές, οι κοινωνικοί λει-

<sup>1</sup> Ο κ. Μ. Δηληνάς είναι Ακτινοφυσικός MSc, Διδάκτωρ Ιατρικής Σχολής Α.Π.Θ., Επιθεωρητής Ασφάλειας & Υγείας, μέλος της Ομάδας Εργασίας της SLIC για τους ψυχοκοινωνικούς κινδύνους στην εργασία

<sup>2</sup> Ο κ. Δ. Τούκας είναι Βιολόγος MSc, Διδάκτωρ Ιατρικής Σχολής Πανεπιστημίου Αθηνών, Επιθεωρητής Ασφάλειας & Υγείας, μέλος της Ομάδας Εργασίας της SLIC για τους ψυχοκοινωνικούς κινδύνους στην εργασία

τουργοί κ.ά., οι οποίοι αναλαμβάνουν το φορτίο να βοηθήσουν τους «πελάτες» τους να αντιμετωπίσουν τις συνέπειες των πράξεών τους.

γ) Βία κατά των πελατών/καταναλωτών από το προσωπικό. Αφορά κάποιες ευπαθείς ομάδες «πελατών» όπως είναι οι ηλικιωμένοι, τα παιδιά, οι ψυχικά ασθενείς, οι φυλακισμένοι, τα άτομα με σωματική αναπηρία ή νοητική υστέρηση.

3. *Εσωτερική και οργανωσιακή βία.* Περιλαμβάνει τη βία που ασκείται μεταξύ των εργαζομένων ακόμα και την ενδοοικογενειακή βία στον εργασιακό χώρο.

### Αίτια της βίας στον εργασιακό χώρο

Εξετάζοντας τα αίτια της βίας στον εργασιακό χώρο ιδιαίτερη σημασία θα πρέπει να δώσουμε σε δύο κύριους παράγοντες κινδύνου που εμφανίζονται σε μία πληθώρα εργασιακών χώρων [12]: α) τη στενή διαπροσωπική επαφή μεταξύ εργαζόμενου και πελάτη/καταναλωτή και β) την ύπαρξη στον εργασιακό χώρο χρημάτων ή άλλων αντικειμένων αξίας.

Μία αναλυτική προσέγγιση των παραγόντων κινδύνου εμφάνισης βίας εκτός από τα ιδιαίτερα χαρακτηριστικά του ατόμου που είναι επιρρεπές στη χρήση βίας, χρησιμοποιεί επιπρόσθετα τις παρακάτω αιτιολογικές συσχετίσεις [13]:

#### Θύτες και θύματα

1. Η χρήση στολής από τον εργαζόμενο μπορεί να εκληφθεί αρνητικά από τον επιτιθέμενο
2. Παρεξηγήσεις και παρερμηνείες από την πλευρά του θύματος λόγω πιθανού εργασιακού φόρτου ή οποιουδήποτε βαθμού νοητικής διαταραχής
3. Έλλειψη εμπειρίας στην επίλυση δύσκολων προβλημάτων στην εργασία
4. Οι γυναίκες είναι πιθανότερο να υπάρξουν θύματα βίας, αλλά ανταποκρίνονται λιγότερα επιθετικά από τους άνδρες. Επίσης, πιο επιρρεπή είναι τα άτομα που τείνουν να είναι εκδηλωτικά και λιγότερο ευέλικτα ή διπλωματικά από τα άτομα που παραμένουν στο παρασκήνιο όταν προκύπτουν δύσκολες καταστάσεις στον εργασιακό χώρο

#### Διεύθυνση και Οργάνωση εργασίας

1. Εργασιακοί χώροι με συνωστισμό, θόρυβο, ρυπαροί και κακώς εξοπλισμένοι
2. Έλλειψη ακρίβειας στην ανάθεση ρόλων και καθηκόντων
3. Άνισα καταμετρημένος φόρτος εργασίας
4. Πολλές γραφειοκρατικές διαδικασίες και απουσία δυνατότητας λήψης ανεξάρτητης απόφασης από τον εργαζόμενο
5. Ένα απολυταρχικό διευθυντικό προφίλ της επιχείρησης που επιτρέπει μικρή συμμετοχή από τον εργαζόμενο
6. Η απομόνωση εργαζομένων ή ομάδων εργαζομένων που εγείρει την αμοιβαία καχυποψία
7. Η εργασιακή ανασφάλεια του σύγχρονου εργαζο-

μένου.

### Επιπτώσεις

Οι κυριότερες επιπτώσεις της εργασιακής βίας σε επίπεδο **ατόμου** είναι [6,7,8]:

- Σωματικός τραυματισμός
- Ψυχοσωματικές - Ψυχικές διαταραχές
- Συναισθήματα οργής, ενοχής, απογοήτευσης, δυσπιστίας
- Απώλεια αυτοσεβασμού, αυτοπεποίθησης και πίστης στις επαγγελματικές ικανότητες του ατόμου (το θύμα αισθάνεται ανίσχυρο και αντικείμενο εκμετάλλευσης)
- Αυξημένα επίπεδα ορμονών του «stress»
- Απώλεια εργασιακής ικανοποίησης
- Υιοθέτηση συμπεριφοράς «αποφυγής», μειωμένη απόδοση στην εργασία
- Διατάραξη των διαπροσωπικών σχέσεων
- Απουσιασμός - Παραίτηση
- Γνωστικές διαταραχές, διαταραχές συγκέντρωσης
- Μετατραυματική αγχώδης διαταραχή.

Οι συνέπειες της εργασιακής βίας δεν αφορούν μόνο στα εμπλεκόμενα άτομα, αλλά **επεκτείνονται** στον εκάστοτε οργανισμό και γενικότερα στην κοινωνία [6,7,8].

1. Η κρατική οικονομία, επιβαρύνεται από τις μακροχρόνιες αναρρωτικές άδειες και τις πρόωρες συνταξιοδοτήσεις ενώ παράλληλα μειώνεται η παραγωγικότητα.
2. Ο υγειονομικός τομέας, επιβαρύνεται με σημαντικό κόστος για την περίθαλψη των θυμάτων βίας και παρενόχλησης
3. Η ποιότητα των παρεχόμενων υπηρεσιών μειώνεται, καθώς μέσα σε ένα κλίμα φόβου οι εργαζόμενοι είναι σίγουρο ότι δεν μπορούν να αποδώσουν το μέγιστο των δυνατοτήτων τους.
4. Η επέκταση των συγκρούσεων τόσο στην οικογένεια όσο και τον κοινωνικό περίγυρο.

### Νομικό πλαίσιο

Νομική βάση για την αποτελεσματική προστασία των θυμάτων βίας αποτελούν οι γενικές διατάξεις του άρθρου 57 του Αστικού Κώδικα που προβλέπει το δικαίωμα απαίτησης άρσης κάθε παράνομης προσβολής της προσωπικότητας, η οποία δύναται να εγείρει και αξίωση αποζημίωσης σύμφωνα με τις περί αδικοπραξίας διατάξεις (άρθρα 914 & 932). Επιπρόσθετα, το 2005 ψηφίστηκε ο Νόμος 3304 για την εφαρμογή της αρχής της ίσης μεταχείρισης, ανεξαρτήτως φυλετικής ή εθνικής καταγωγής, θρησκευτικών ή άλλων πεποιθήσεων, αναπηρίας, ηλικίας ή γενετήσιου προσανατολισμού.

Η Οδηγία 89/391/ΕΟΚ σχετικά με την εφαρμογή μέτρων για την προώθηση της βελτίωσης της ασφάλειας και της υγείας των εργαζομένων κατά την εργασία (Οδηγία Πλαίσιο) έχει ενσωματωθεί στην εθνική νομοθεσία



όλων των κρατών μελών της Ε.Ε. (στην Ελλάδα με το Π.Δ. 17/1996, άρθρο 8). Το άρθρο 5 της Οδηγίας-Πλαίσιο ορίζει ότι: «Ο εργοδότης υποχρεούται να εξασφαλίζει την ασφάλεια και την υγεία των εργαζομένων ως προς όλες τις πτυχές της εργασίας». Σύμφωνα με το άρθρο 6, ο εργοδότης «προβαίνει σε εκτίμηση των κινδύνων που δεν μπορούν να αποφευχθούν» και, σύμφωνα με το άρθρο 9, «ο εργοδότης οφείλει να έχει στη διάθεσή του μια εκτίμηση των υφισταμένων κατά την εργασία κινδύνων για την ασφάλεια και την υγεία, συμπεριλαμβανομένων εκείνων που αφορούν ομάδες εργαζομένων που εκτίθενται σε ιδιαίτερους κινδύνους».

Αναφορικά με την ψυχολογική βία και παρενόχληση στην εργασία το 2007 οι ευρωπαϊκοί κοινωνικοί εταίροι κατέληξαν στη Συμφωνία-Πλαίσιο, η οποία αν και διαχωρίζει τη βία στους χώρους εργασίας σε σωματική, ψυχολογική και σεξουαλική, δεν υιοθετεί κάποια κριτήρια για τη διάρκεια και τη συχνότητα των περιπτώσεων ψυχολογικής βίας. Σκιαγραφεί ωστόσο ένα πλαίσιο που περιλαμβάνει τα χαρακτηριστικά της ψυχολογικής βίας και παρενόχλησης στην εργασία, καθώς και τους τρόπους για την αντιμετώπισή τους (την πρόληψη, την αναγνώριση και τη διαχείρισή τους).

Ειδική Ευρωπαϊκή Οδηγία (2002/73/EC) υπάρχει για την περίπτωση της σεξουαλικής παρενόχλησης (sexual harassment) που αποτελεί αρκετά συχνή αλλά και σημαντικά υποδηλούμενη μορφή εργασιακής βίας στο σύγχρονο εργασιακό χώρο, η οποία ορίζεται ως «η κατάσταση όπου κάθε μορφή ανεπιθύμητης λεκτικής, μη λεκτικής ή σωματικής συμπεριφοράς σεξουαλικής φύσεως επισυμβαίνει, με σκοπό ή αποτέλεσμα τον βιασμό της αξιοπρέπειας του ατόμου, ιδίως όταν δημιουργεί ένα εκφοβιστικό, εκθρικό, υποβαθμιστικό, ταπεινωτικό ή προσβλητικό περιβάλλον».

### Μέτρα - Παρεμβάσεις

Τα συγκεκριμένα περιστατικά βίας δεν μπορούν να προβληθούν, μπορούν όμως να προβληθούν οι πιθανές καταστάσεις στις οποίες εμφανίζονται περιστατικά βίας. Στους παράγοντες κινδύνου περιλαμβάνονται η εργασία με το κοινό, η διαχείριση χρημάτων και η μοναχική εργασία. Οι αποτελεσματικές παρεμβάσεις πρέπει να αντιστοιχούν στις ιδιαίτερες περιστάσεις μιας επιχείρησης και να βασίζονται σε ενδεδειγμένες εκτιμήσεις κινδύνου.

Μετά την αναγνώριση των παραγόντων κινδύνου ακολουθεί η εφαρμογή των κατάλληλων μέτρων-παρεμβάσεων, τόσο στον χώρο εργασίας όσο και στις πρακτικές που ακολουθούνται στις οποίες συμπεριλαμβάνεται και η κατάλληλη εκπαίδευση των εργαζομένων. Για τα επεισόδια βίας που αναποφαικτα συμβαίνουν, λόγω της φύσης της εργασίας, σημαντική είναι η μετά το επεισόδιο αντίδραση και εκτίμηση, ως εργαλείο για τη μελλοντική αποφυγή τέτοιων περιστατικών [7,8,9,14,15].

Η παρέμβαση στον **εργασιακό χώρο** περιλαμβάνει μέτρα που αφορούν τόσο στο περιβάλλον όσο και στην οργάνωση της εργασίας.

Ενδεικτικά μέτρα για την πρόληψη της βίας σε χώρους παροχής υπηρεσιών υγείας (π.χ. νοσοκομεία), είναι:

- η ανακατασκευή ή διαρρύθμιση του εργασιακού χώρου προς περιορισμό των παραγόντων κινδύνου
- η εγκατάσταση συστημάτων συναγερμού ή άλλων συσκευών ασφαλείας συμπεριλαμβανομένων των «πλήκτρων πανικού» ή παροχή κινητών τηλεφώνων/ασυρμάτων στο προσωπικό
- η παροχή ανιχνευτών μετάλλου, προς ανίχνευση πιθανής οπλοκατοχής
- η εγκατάσταση κλειστού κυκλώματος τηλεόρασης 24-ωρης καταγραφής
- η τοποθέτηση κυρτού καθρέφτη σε διασταυρώσεις διαδρόμων και απομονωμένες περιοχές
- η παροχή άνετης αίθουσας αναμονής των πελατών/ασθενών ώστε να ελαχιστοποιείται το stress
- η εξασφάλιση διπλής εξόδου (π.χ. στα εξεταστήρια των ασθενών)
- η αναδιάρθρωση των επίπλων ώστε να αποφευχθεί ο πιθανός εγκλωβισμός των εργαζομένων
- η εγκατάσταση αποτελεσματικού φωτισμού σε εσωτερικό και εξωτερικό χώρο
- ο περιορισμός της πρόσβασης του κοινού στον χώρο εργασίας (π.χ. εφημερεία, τουαλέτες προσωπικού).

Η παρέμβαση στις εργασιακές πρακτικές περιλαμβάνει:

- σαφή δήλωση μη ανοχής της βίας απέναντι στο προσωπικό και αναγγελία λήψης μέτρων εναντίον οποιουδήποτε δράστη
- υποχρέωση των υπαλλήλων να αναφέρουν όλες τις επιθέσεις ή απειλές στη διοίκηση
- χρήση κατάλληλα εκπαιδευμένου προσωπικού ασφαλείας για την αντιμετώπιση των περιστατικών βίας
- παροχή έγκαιρης και ακριβούς πληροφόρησης των πελατών/ ασθενών σε αναμονή· υιοθέτηση μέτρων για μείωση του μέσου χρόνου αναμονής
- θέσπιση διαδικασίας ταυτοποίησης των επισκεπτών· επιβολή ωραρίου επίσκεψης, εφαρμογή λίστες «περιορισμένων επισκέψεων» για ασθενείς με ιστορικό βίαιης συμπεριφοράς
- έλεγχος πρόσβασης σε χώρους πλυν του χώρου αναμονής (π.χ. αποθήκη φαρμάκων)
- επαρκής στελέχωση προσωπικού, απαγόρευση μεμονωμένης εργασίας ιδίως νυχτερινές ώρες ή όταν βοήθεια δεν είναι διαθέσιμη
- καθιέρωση συστήματος αναγνώρισης πελατών/ ασθενών με προβλήματα επιθετικότητας και συχνή ενημέρωσή του
- μεταφορά επιθετικών ασθενών σε κατάλληλες μονάδες (π.χ. σε τμήμα περίθαλψης κρατουμένων)
- αποθάρρυνση των υπαλλήλων για χρήση κολιέ ή αθυσίδων, τα οποία μπορεί να χρησιμοποιηθούν ως μέσα στραγγαλισμού· ενθάρρυνση των υπαλλήλων να φέρουν μαζί τους μόνο τα απαραίτητα χρήματα
- παροχή στο προσωπικό διακριτικών σημάτων, για

εύκολη αναγνώριση της ιδιότητάς τους από το κοινό

- παροχή στους εργαζόμενους συνοδείας ασφαλείας κατά τις βραδινές ώρες απομάκρυνσής τους από τον χώρο εργασίας μέχρι τον χώρο στάθμευσης των αυτοκινήτων.

Τέλος, απαιτείται κατάλληλη **επιμόρφωση** (κατάρτιση και ενημέρωση) των εργαζομένων, η οποία περιλαμβάνει:

- τη γνώση της ακολουθούμενης πολιτικής αποφυγής εργασιακής βίας
- την αναγνώριση των παραγόντων κινδύνου που προκαλούν ή συνεισφέρουν στην εκδήλωση επιθετικών συμπεριφορών
- την πρώιμη αναγνώριση των προειδοποιητικών σημείων μη αποδεκτών συμπεριφορών ή της κλιμακούμενης συμπεριφοράς που μπορεί να οδηγήσουν σε βίαιο περιστατικό
- τους τρόπους αποφυγής ή εκτόνωσης των βίαιων συμπεριφορών, διαχείρισης του θυμού και κατάλληλης χρήσης φαρμακευτικής (ηρεμιστικής) αγωγής
- τη γνώση ενός τυποποιημένου σχεδίου δράσης για αντιμετώπιση των επιθετικών συμπεριφορών
- τη γνώση της θέσης και λειτουργίας των συσκευών ασφαλείας (π.χ. συστήματα συναγερμού)
- την ευαισθητοποίηση των εργαζομένων σε θέματα φυλετικής και εθνικής διαφορετικότητας
- τη γνώση των διαδικασιών αναφοράς, καθώς και τη γνώση των διαδικασιών απόκτησης ιατροφαρμακευτικής περίθαλψης, συμβουλή, αποζημίωσης ή νομικής υποστήριξης μετά από ένα βίαιο επεισόδιο ή τραυματισμό

Σημαντικό στοιχείο για την αντιμετώπιση της βίας στον εργασιακό χώρο είναι η αναφορά ακόμη και των συμβάντων ήσσονος σημασίας. Η ανοχή εκ μέρους των οργανισμών και η εσωτερική επίλυση των θεμάτων σε συνδυασμό με την απροθυμία των αστυνομικών αρχών για άμεση παρέμβαση έχουν ως μόνο αποτέλεσμα την ενδυνάμωση των παραβατών και την αποδυνάμωση των θυμάτων. Τα μικρά αυτά περιστατικά που δεν αναφέρονται αποτελούν τον προπομπό σοβαρότερων πράξεων βίας.

### Βιβλιογραφία

1. Cox T & Griffiths A. (2005). The nature and measurement of work-related stress: theory and practice. In J.R. Wilson & N. Corlett (Eds.), Evaluation of Human Work (3rd ed.). London: CRS Press.
2. Cox T, Griffiths A and Rial-Gonzalez E. (2000). Research on work related stress. Luxembourg: Office for Official Publications of the European Communities, 96.
3. Τούκας Δ, Τούκα Α. Ανάλυση και διαχείριση του επαγγελματικού άγχους στο νοσοκομειακό περιβάλλον: Από την επιστημονική προσέγγιση

στην πρακτική εφαρμογή. Αρχεία Ελληνικής Ιατρικής 2011; 28:20-26.

4. Τούκας Δ, Δεληνάς Μ, Καραγεωργίου Α. Εννοιολογικοί ορισμοί και αιτιολογικοί παράγοντες της ψυχολογικής βίας στην εργασία. Ο ρόλος τους στην αξιολόγηση της επικινδυνότητας του φαινομένου mobbing. Αρχεία Ελληνικής Ιατρικής 2012; 29: 162-73.
5. Δεληνάς Μ, Τούκας Δ, Σπυρούλη Α. Το σύνδρομο της επαγγελματικής εξουθένωσης (burn-out). Υγιεινή & Ασφάλεια της Εργασίας 2012; 50: 5-12.
6. Μάρκας Δημήτριος. Σωματικές και λεκτικές επιθετικές συμπεριφορές κατά των επαγγελματιών υγείας σε ένα ελληνικό δημόσιο Νοσοκομείο. Διπλωματική Εργασία. Εθνική Σχολή Δημόσιας Διοίκησης. Αθήνα, 2011.
7. Richards J. Management of workplace violence victims. ILO/ICN/ WHO/PSI. Available at: [http://www.who.int/violence\\_injury\\_prevention/violence/interpersonal/en/WVmanagementvictimspaper.pdf](http://www.who.int/violence_injury_prevention/violence/interpersonal/en/WVmanagementvictimspaper.pdf)
8. Martino V, Hoel H and Cooper GL. Preventing violence and Harassment in the workplace. European foundation for the improvement of living and working conditions, 2003. Available at: <http://www.eurofound.europa.eu/pubdocs/2002/109/en/1/ef02109en.pdf>
9. Milczarek M. Workplace violence and Harassment: a European picture. European agency for safety and health at work. Available at: <http://osha.europa.eu/en/publications/reports/violence-harassment TERO09010ENC>
10. Californian Occupational Safety and Health Administration. Guidelines for workplace security, 1995. Available at: [http://www.dir.ca.gov/dosh/dosh\\_publications/worksecurity.html](http://www.dir.ca.gov/dosh/dosh_publications/worksecurity.html)
11. Bowie V. Workplace violence, 2002. Available at: [http://www.workcover.nsw.gov.au/formspublications/publications/Documents/workplace\\_violence\\_4347.pdf](http://www.workcover.nsw.gov.au/formspublications/publications/Documents/workplace_violence_4347.pdf)
12. Mayhew C and Chappell D. Violence in Health Care - Editorial Violence in the workplace. MJA 2005; 183: 346-7.
13. Université Laval. Chair in occupational health and safety management, causes of workplace violence. Available at: <http://www.cgsst.com/eng/definitions-and-causes/causes-of-workplace-violence.asp>
14. Ευρωπαϊκός Οργανισμός για την Ασφάλεια και την Υγεία στην Εργασία (EU-OSHA). Βία στην εργασία. FACTS 24, 2002.
15. Ευρωπαϊκός Οργανισμός για την Ασφάλεια και την Υγεία στην Εργασία (EU-OSHA). Πρόληψη της βίας εναντίον του προσωπικού που εργάζεται στον κλάδο της εκπαίδευσης. FACTS 47, 2003.

# Η επαγγελματική υγεία αντιμετώπιση με την εμπορευματοποίηση των υπηρεσιών πρόληψης

του Wim van Veelen\*

*Ενώ η Οδηγία Πλαίσιο του 1989 για την ασφάλεια και την υγεία στην εργασία προβλέπει ότι όλοι οι εργαζόμενοι στην ΕΕ θα πρέπει να έχουν πρόσβαση στις υπηρεσίες προστασίας και πρόληψης στον εργασιακό χώρο, η νομοθεσία της ΕΕ παρέχει στα κράτη-μέλη απόλυτη δικαιοδοσία στον τρόπο που θα οργανώσουν τα δικά τους συστήματα επαγγελματικής υγείας. Το γεγονός αυτό καθιστά τον χάρτη των υπηρεσιών επαγγελματικής υγείας να μοιάζει αρκετά με ένα μωσαϊκό διαφορετικών προσεγγίσεων.*

Ευρώπη, 2014. Ένας μεγάλος αριθμός εργαζομένων έχει απολυθεί και αναζητά, απεγνωσμένα, εργασία. Για να το πετύχουν αυτό, είναι πρόθυμοι να δεχτούν να υπογράψουν συμβάσεις ορισμένου χρόνου, προσωρινές ή να αυτοαπασχοληθούν. Ολόκληρη η ευρωπαϊκή αγορά εργασίας έχει καταρρεύσει. Επιπλέον, οι εργαζόμενοι στην Ευρώπη πρέπει να εργαστούν και, κατά συνέπεια, να διασφαλίσουν ότι θα διατηρήσουν την καλή τους υγεία για μεγαλύτερο διάστημα. Νέοι κίνδυνοι αναδύονται, όπως η έκθεση σε νανοσωματίδια και η χρήση μιας νέας γενιάς ψηφιακών συσκευών (ταμπλέτες και έξυπνα τηλέφωνα), αφήνοντας τους εργαζόμενους εκτεθειμένους 24 ώρες την ημέρα, ενώ η νομοθεσία που θα προσφέρει καλύτερη προστασία απέναντι σε αυτούς τους νέους κινδύνους, δείχνει να καθυστερεί. Αντί να ενισχύσει την προστασία των εργαζομένων, η Ευρωπαϊκή Επιτροπή επιλέγει μια προσπάθεια να μετριάσει τη δριμύτητα της κοινωνικής νομοθεσίας με το πρόσχημα ότι «η Ευρώπη έχει να αντιμετωπίσει τον ανταγωνισμό από τις αναδυόμενες χώρες». Επιπλέον, οι επιθεωρήσεις εργασίας χάνουν έδαφος, γεγονός που διαβρώνει περαιτέρω την προστασία της υγείας των εργαζομένων. Όλο και περισσότερο δυσκολεύει η απάντηση στο ερώτημα: «Σε ποιον μπορούν να στραφούν οι εργαζόμενοι προκειμένου να τον συμβουλευτούν σε θέματα πρόληψης και προστασίας της υγείας;».

Γοττευμένα από τα οφέλη της οικονομίας της ελεύθερης αγοράς, πολλά κράτη-μέλη απέτυχαν να αντισταθούν στις σειρήνες και ξεκίνησαν προγράμματα ιδιωτικοποίησης των συστημάτων υγείας τους. Η επαγγελματική υγεία, επίσης, κατέληξε να αποτελεί ένα εμπορικό προϊόν. Η αναζήτηση του κέρδους και το σύστημα που στηρίζει στην αγορά από την μία πλευρά και η φροντίδα της υγείας από την άλλη, είναι δύσκολο να συμβαδίσουν και το αποτέλεσμα είναι η κατάρρευση των υπηρεσιών πρόληψης και η πτώση της ποιότητας της φροντίδας που παρέχεται στους εργαζόμενους. Αντιμέτωπα με αυτές τις απειλές, τα συνδικάτα έχουν καθήκον να διεκδικήσουν την ποιότητα από τους πάροχους της επαγγελματικής υγείας.

Οι συνθήκες της Διεθνούς Οργάνωσης Εργασίας, η Ευρωπαϊκή Οδηγία Πλαίσιο του 1989 για την Ασφάλεια και την Υγεία στην Εργασία και η Διακήρυξη του Παγκόσμιου Οργανισμού Υγείας (WHO) για την Επαγγελματική

Υγεία για Όλους, έχουν οδηγήσει στην υιοθέτηση της νομοθεσίας που αφορά στις υπηρεσίες επαγγελματικής υγείας σε πολλά κράτη-μέλη. Ως αποτέλεσμα, η πολυεπιστημονικότητα έχει αποτελέσει τη βασική έννοια στις υπηρεσίες πρόληψης και προστασίας και, όπως προβλέπεται στη νομοθεσία, οι εργαζόμενοι παίζουν έναν ενεργό ρόλο στις εταιρείες που απασχολούνται, με στόχο την προαγωγή καλύτερων εργασιακών συνθηκών και κατ' επέκταση τη βελτίωση της προστασίας της υγείας τους.

Επιπρόσθετα, οι διατάξεις του Άρθρου 7 της Οδηγίας Πλαίσιο του 1989, σύμφωνα με τις οποίες όλοι οι εργαζόμενοι θα πρέπει να έχουν πρόσβαση στις υπηρεσίες πρόληψης και προστασίας, παρέχουν στα Κράτη-Μέλη την ελευθερία να δράσουν όπως εκείνα κρίνουν κατάλληλα, στο θέμα της οργάνωσης της επαγγελματικής υγείας. Ως αποτέλεσμα, έχουν προκύψει σημαντικές διαφορές μεταξύ των Κρατών-Μελών, αναφορικά με την ποιότητα και τη φύση των παρεχόμενων υπηρεσιών. Στις Κάτω Χώρες, για παράδειγμα, οι υπηρεσίες προστασίας και πρόληψης (Arbodiensten) δεν κάνουν στην πραγματικότητα τίποτα για να προωθήσουν την πρόληψη, ενώ οι ιατροί εργασίας σπαταλούν τον περισσότερο χρόνο τους στην προσπάθεια μείωσης των ποσοστών απουσιασμού και στο να ελέγχουν αν οι εργαζόμενοι που λείπουν με αναρρωτική άδεια, είναι όντως άρρωστοι. Στην Αυστρία, από την άλλη, κάθε εργαζόμενος απαιτείται να αφιερώνει έναν ελάχιστο αριθμό ωρών στην πρόληψη και υπάρχουν λεπτομερείς διατάξεις όπου περιγράφονται οι φάκελοι που πρέπει να διατηρούν οι ιατροί εργασίας. Ορισμένα Κράτη-Μέλη είναι, συνεπώς, σε χειρότερη μοίρα από κάποια άλλα, όταν προκύπτει το θέμα της πρόληψης. Για τον λόγο αυτό, χρειάζεται να δούμε την έννοια των κοινών κανόνων, σε ευρωπαϊκό επίπεδο.

## Απειλή για την ποιότητα

Οι εργαζόμενοι στις μικρομεσαίες επιχειρήσεις που έχουν βιώσει προβλήματα υγείας ή ανησυχούν για τους κινδύνους στο εργασιακό τους περιβάλλον, θεωρούν ότι είναι πιο δύσκολο να λάβουν ανεξάρτητες συμβουλές απ' ότι ένας εργαζόμενος σε μια μεγάλη επιχείρηση. Υπάρχουν αρκετές επιχειρήσεις στις οποίες είναι περίπλοκη η διαδικασία πρόσβασης σε έναν ιατρό εργασίας επειδή δεν υπάρχει σύμβαση με έναν πάροχο

\*Ο κος Wim van Veelen είναι εκπρόσωπος της ομάδας εργαζομένων της Συμβουλευτικής Επιτροπής για την Ασφάλεια και την Υγεία στην Εργασία, Λουξεμβούργο.

υπηρεσιών πρόληψης ή επειδή ο εργοδότης αρνείται την πρόσβαση των εργαζομένων στην επαγγελματική υγεία. Υπάρχει μεγάλη μερίδα εργαζομένων στην Ευρώπη που συχνά δεν έχει καθόλου πρόσβαση. Όσον αφορά στους αυτοαπασχολούμενους εμπόρους, αλλά επίσης στους εργαζόμενους που προσλαμβάνονται από γραφεία προσωρινής απασχόλησης και στους ανέργους που επιθυμούν να επιστρέψουν στην αγορά εργασίας, είναι σχεδόν αδύνατη η πρόσβασή τους στις υπηρεσίες επαγγελματικής υγείας.

Στην πραγματικότητα, όλα τα Κράτη-Μέλη αντιμετωπίζουν προβλήματα με την ποιότητα των εξωτερικών υπηρεσιών πρόληψης και προστασίας. Οι επιχειρήσεις θέλουν το χαμηλότερο δυνατό κόστος για την επαγγελματική υγεία. Κατά συνέπεια, συμφωνούν στη σύναψη συμβάσεων ελάχιστου κόστους με τους παρόχους των υπηρεσιών ή, ακόμη χειρότερα, συνάπτουν συμβάσεις που βασίζονται στην συχνότητα χρήσης αυτών των υπηρεσιών. Αν δεν χρησιμοποιηθούν καθόλου οι υπηρεσίες, οι επιχειρήσεις δεν πληρώνουν τίποτα.

Επιπλέον, οι παροχείς υπηρεσιών πρόληψης βρίσκονται σε ανταγωνισμό μεταξύ τους, ο οποίος σχεδόν πάντα οδηγεί στην υποβάθμιση της ποιότητας. Άρα λοι-

## Οι επιχειρήσεις θέλουν το χαμηλότερο δυνατό κόστος για την επαγγελματική υγεία

πόν δεν είναι απίθανο οι εργαζόμενοι να πιστεύουν ότι συμβουλευόμαστε έναν απόλυτα ειδικό ιατρό, όταν στην πραγματικότητα ο «ιατρός» δεν είναι καταχωρημένος ή πιστοποιημένος ως ιατρός εργασίας. Επίσης, είναι σημαντικό η επαγγελματική υγεία να είναι εξ ολοκλήρου ανεξάρτητη. Υπάρχουν αρκετές περιπτώσεις εργοδοτών

που πιέζουν τους ιατρούς εργασίας να πειθαρχήσουν με τις δικές τους επιθυμίες. Η άρνηση του ιατρού να συμμορφωθεί, μπορεί έχει συνέπειες στη σύμβαση που έχει συνάψει με τον πάροχο των υπηρεσιών πρόληψης. Ορισμένα Κράτη-Μέλη αποτυγχάνουν στην καταγραφή των σοβαρών κινδύνων. Είναι ιδιαίτερα σημαντικό για αυτούς τους ιατρούς να είναι ανεξάρτητοι, αν πρόκειται να οικοδομήσουν μια σχέση εμπιστοσύνης με τους εργαζόμενους. Δυστυχώς, τα εμπορικά συμφέροντα βλάπτουν σοβαρά αυτή την ανεξαρτησία, όπως καταθέτουν οι ίδιοι οι εργαζόμενοι.

Ένα ακόμη τεράστιο πρόβλημα αναδύεται σε αρκετά Κράτη-Μέλη: υπάρχει ο κίνδυνος εξάλειψης της ειδικότητας του ιατρού εργασίας. Πολλοί νέοι σπουδαστές επιλέγουν να ειδικευτούν σε εναλλακτικές επιστήμες ή να γίνουν γενικοί παθολόγοι. Μένει να δούμε αν η Ευρώπη θα συνεχίσει να διαθέτει αρκετούς ιατρούς εργασίας στο κοντινό μέλλον. Είναι καιρός οι ιθύνοντες να ασχοληθούν με αυτό το θέμα. Πολλά Κράτη-Μέλη ήδη έχουν βιώσει την έλλειψη των ιατρών εργασίας.

Το 2004, η Επιτροπή προειδοποίησε ότι μια σημαντική μερίδα του εργατικού δυναμικού δεν ωφελούνταν από τις υπηρεσίες πρόληψης και ότι υπήρχαν προβλήματα με την ποιότητα της επαγγελματικής υγείας, ιδιαίτερα στις μικρομεσαίες επιχειρήσεις, σε μια περίοδο όπου αναμενόταν οι εργαζόμενοι να εργάζονται για μεγαλύτερο διάστημα<sup>1</sup>. Άρα, δικαιωματικά, τα συνδικάτα ανησυχούσαν. Μολονότι η Οδηγία Πλάισιο απαιτεί από την επαγγελματική υγεία να υιοθετηθεί μια πολυεπιστημονική προσέγγιση, τα Κράτη-Μέλη, είναι εκείνα που οφείλουν να εγγυηθούν ότι οι επαγγελματίες που εργάζονται στις υπηρεσίες πρόληψης διαθέτουν τα απαραίτητα προσόντα και ικανότητες. Οι προσπάθειές τους να το πράξουν αυτό είναι τμηματικές και κάθε άλλο παρά ολοφάνερες.

**Μετάφραση: Μαρίνα Τριάντη**

Το άρθρο είναι από το τεύχος 10, της περιοδικής έκδοσης του Ινστιτούτου των Ευρωπαϊκών Συνδικάτων (ETUI) HesaMag (Φθινόπωρο - Χειμώνας 2014).

<sup>1</sup> Ανακοίνωση σχετικά με την πρακτική εφαρμογή των διατάξεων των Οδηγιών για την Υγεία και την Ασφάλεια στην Εργασία (COM(2004)62)

# Υπηρεσίες επαγγελματικής υγείας στην ΕΕ: απεικόνιση της παροχής

του Victor Kempa\*

Οι εκπρόσωποι των εργατικών σωματείων και των συλλόγων των ιατρών εργασίας από διάφορες χώρες της ΕΕ, συμμετείχαν σε συναντήσεις που διοργανώθηκαν από το Ευρωπαϊκό Ινστιτούτο των Εργατικών Συνδικάτων (ETUI), από το 2011 μέχρι το 2013, για να συγκρίνουν τα συστήματα οργάνωσης των εθνικών υπηρεσιών επαγγελματικής υγείας. Ο νόμος της ΕΕ (η Οδηγία Πλαίσιο για την ασφάλεια και την υγεία στην εργασία, του 1989) αναφέρεται στις υπηρεσίες πρόληψης και προστασίας στον εργασιακό χώρο μόνο με πολύ γενικούς όρους, αφήνοντας την πρακτική οργάνωση αυτών των υπηρεσιών στην δικαιοδοσία του κάθε κράτους.

Χωρίς διαθέσιμα στατιστικά στοιχεία της ΕΕ, το ETUI ασχολήθηκε με τη συλλογή δεδομένων μέσω των εργατικών σωματείων που ειδικεύονται στην επαγγελματική υγεία και/ή των συλλόγων των ιατρών εργασίας, σε μια προσπάθεια να υπολογίσει τον αριθμό των ιατρών (είτε ειδικοί ιατροί εργασίας είτε όχι) που παρακολουθούν την υγεία των εργαζομένων ανά 100.000 εργαζόμενους

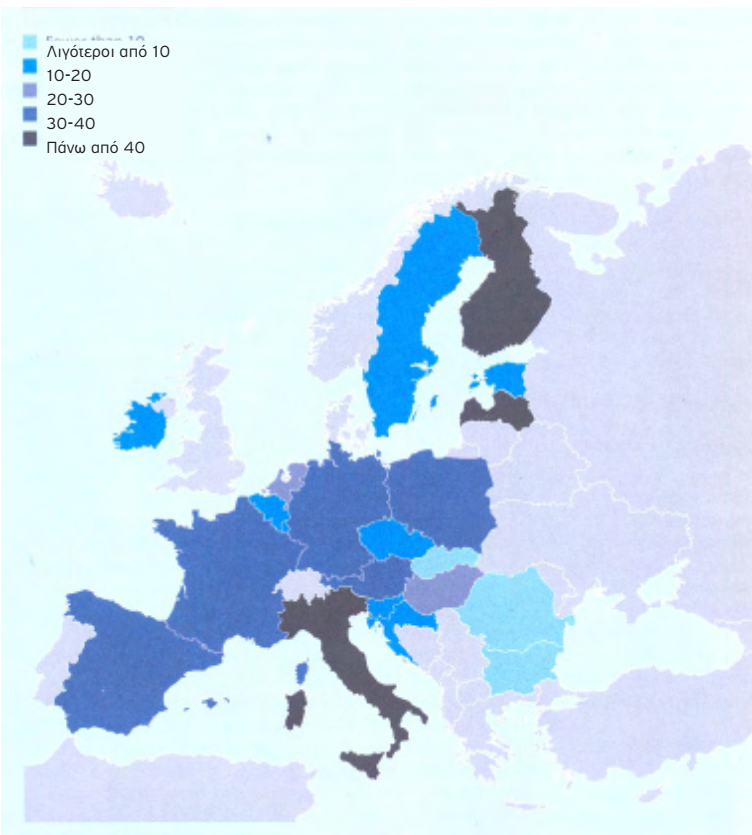
και του ποσοστού των εργαζομένων που καλύπτονται από τις υπηρεσίες επαγγελματικής υγείας.

Στις περιπτώσεις που έχει προβλεφθεί αυτή η παροχή, οι απαντήσεις κυμαίνονται μεταξύ 2 και 55 ιατρών ανά 100.000 εργαζόμενους - ένα τεράστιο φάσμα που μαρτυρά τις αποκλίσεις στις διαφορετικές εθνικές πολιτικές πρόληψης. Σε ορισμένες χώρες, για παράδειγμα, οι παροχές δεν είναι απαραίτητα ιατροί εργασίας, ικανοί να αναλύσουν τον βαθμό που η εργασία επηρεάζει την υγεία. Απλώς θα διαγνώσουν την κακή υγεία ή θα πιστοποιήσουν την καταλληλότητα για εργασία, χωρίς όμως να έχουν προληπτικό ρόλο. Η κάλυψη των εργαζομένων κυμαίνεται μεταξύ του 20 μέχρι σχεδόν του 100%.

Ένας αριθμός χωρών δεν μπόρεσαν να δώσουν ακριβή νούμερα ή ζητήθηκε από τα εργατικά σωματεία και τους ιατρούς εργασίας να προχωρήσουν σε εκτιμήσεις, οι οποίες είχαν σημαντική απόκλιση. Η σύνεση τελικά υπαγόρευσε να μην συμπεριληφθούν αυτά τα δεδομένα, μολονότι εύλογα η έλλειψή αποτελεί από μόνη της ένα σημαντικό γεγονός. Ένα επιπλέον πρόβλημα είναι το γεγονός ότι το πλήθος των ιατρών εργασίας που παρέχονται από ορισμένες χώρες δεν ανταποκρίνεται στο «ισοδύναμο πλήρους απασχόλησης». Αυτό διαφαίνεται κυρίως στην περίπτωση της Ιταλίας, η οποία έχει ένα αρκετά υψηλό ποσοστό ιατρών που παρέχουν υπηρεσίες επαγγελματικής υγείας με ημιαπασχόληση.

Τέλος, δεν υπάρχουν καθόλου δεδομένα για το Ηνωμένο Βασίλειο, όπου οι υπηρεσίες επαγγελματικής υγείας δεν παρέχονται, απαραίτητα, από έναν ειδικό ιατρό αλλά κυρίως από γενικούς παθολόγους (οι οποίοι μπορεί να μην έχουν λάβει καμία εκπαίδευση στην επαγγελματική υγεία) ή από ειδικούς νοσηλευτές επαγγελματικής υγείας.

Η σύγκριση των δυο παραμέτρων δείχνει σημαντικές διακυμάνσεις μεταξύ των κρατών όσον αφορά στην ποιότητα και στην ποσότητα των υπηρεσιών επαγγελματικής υγείας. Σε ορισμένες περιπτώσεις, υπάρχει μια ανακολουθία στον αριθμό των ιατρών ανά 100.000 εργαζόμενους και του ποσοστού των εργαζομένων που καλύπτονται από τις υπηρεσίες επαγγελματικής υγείας. Η Βουλγαρία, για παράδειγμα, διαθέτει μόλις εννέα ιατρούς εργασίας ανά 100.000 εργαζόμενους και παρόλα αυτά ένα ποσοστό κάλυψης της τάξεως του 97%, ενώ η Φιλανδία χρειάζεται 55 ανά 100.000 ερ-



Ιατροί εργασίας (ειδικοί) και ιατροί που παρέχουν υπηρεσίες επαγγελματικής υγείας ανά 100.000 εργαζομένους

Πηγές: Σύλλογοι ιατρών εργασίας, Ευρωπαϊκό Ινστιτούτο των Εργατικών Συνδικάτων, μέλη οργανισμών

\* Ο κος Victor Kempa εργάζεται στο Ινστιτούτο των Ευρωπαϊκών Συνδικάτων (ETUI).



Ποσοστά εργαζομένων που καλύπτονται από τις υπηρεσίες επαγγελματικής υγείας

γαζόμενους για να καλύψει το 85% των εργαζομένων.

Το γεγονός αυτό μαρτυρά ότι πουθενά δεν έχουν πρόσβαση στις υπηρεσίες όλοι σχεδόν οι εργαζόμενοι. Οι εργαζόμενοι στις μικρομεσαίες και μικρές επιχειρήσεις, καθώς επίσης οι αυτοαπασχολούμενοι και εκείνοι που ανήκουν σε γραφεία απασχόλησης βρίσκονται σε υποδεέστερη θέση, αφού πρέπει να υποστούν σκληρότερες εργασιακές συνθήκες, μεγαλύτερα ή ακανόνιστα ωράρια εργασίας και άτυπες συμβάσεις εργασίας.

Οι αντιφάσεις αυτές επισημαίνουν την ανάγκη για θέσπιση ευρωπαϊκών κανονισμών με τη μορφή των ελάχιστων απαιτήσεων για τους τομείς εξειδίκευσης, λειτουργιών και ρόλων των υπηρεσιών προστασίας της επαγγελματικής υγείας, των ιατρών εργασίας και άλλων τέτοιων παρόχων. Κάτι τέτοιο, φυσικά, δεν αφορά μόνο στον καθορισμό της εξειδίκευσης, της εκπαίδευσης και του χρόνου που απαιτείται για την πραγματοποίηση

δράσεων πρόληψης ή ακόμη των μέτρων που πρέπει να υιοθετηθούν, αλλά επίσης τον καθορισμό του κοινωνικού ρόλου που πρέπει να διαδραματίσουν οι υπηρεσίες επαγγελματικής υγείας. Τα εργατικά σωματεία υποστηρίζουν ότι οι ιατροί εργασίας θα πρέπει να είναι απόλυτα ανεξάρτητοι και να προσφέρουν συμβουλές, καθοδήγηση και συστάσεις προς τους εργοδότες και τους εργαζόμενους και να συνεργάζονται με άλλους φορείς στην αλυσίδα της πρόληψης, συμπεριλαμβανομένων των εκπροσώπων των εργαζομένων, τόσο εντός όσο και εκτός του εργασιακού περιβάλλοντος. Η αποστολή τους θα πρέπει να είναι η παροχή βοήθειας στη διατήρηση της υγείας των εργαζομένων και όχι η πρόσληψη προσωπικού με βάση την κατάσταση της υγείας τους.

**Μετάφραση: Μαρίνα Τριάντη**

Το άρθρο είναι από το τεύχος 10, της περιοδικής έκδοσης του Ινστιτούτου των Ευρωπαϊκών Συνδικάτων (ETUI) HesaMag (Φθινόπωρο - Χειμώνας 2014).

# Τα εργατικά ατυχήματα σε περίοδο οικονομικής ύφεσης

της Θεώνης Κουκουλάκη\*

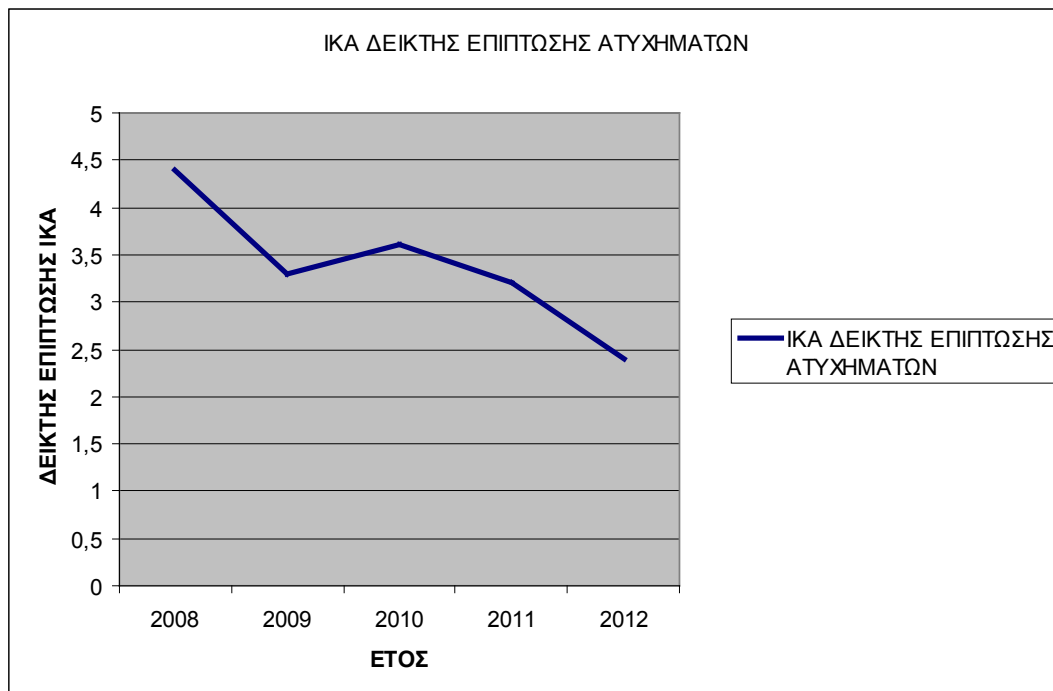
Η χώρα μας τα τελευταία χρόνια βρίσκεται σε μεγάλη οικονομική ύφεση. Είναι σημαντικό να διερευνηθεί η τάση των εργατικών ατυχημάτων στην περίοδο της κρίσης. Η παραδοσιακή προσέγγιση στην ανάλυση των εργατικών ατυχημάτων είναι ότι σε περιόδους ύφεσης αυτά μειώνονται (Kossoris, 1938, Terres de Ercilla et al, 2004). Οι παράγοντες του οικονομικού κύκλου που επηρεάζουν τη συχνότητα των εργατικών ατυχημάτων έχουν μελετηθεί από πολλούς ερευνητές. Ορισμένοι θεωρούν ότι η μείωση αυτή οφείλεται κυρίως στην υπο-αναφορά των εργατικών ατυχημάτων σε περιόδους κρίσης και όχι στην καθεαυτό μείωση της συχνότητάς τους. Παρόλα αυτά, τα θανατηφόρα ατυχήματα επηρεάζονται λιγότερο από την ύφεση (Saloniemi & Oksanen, 1998, Boone et al, 2006). Οι ώρες εργασίας είναι κρίσιμος παράγοντας, καθώς μια μικρή αύξηση ωρών μπορεί να οδηγήσει σε μεγάλη αύξηση των θανατηφόρων ατυχημάτων (Mouza, Targoutzidis, 2012). Άλλοι ερευνητές (Nichols, 1986) υποστηρίζουν ότι σε περιόδους ανάπτυξης υπάρχει ζήτηση εργασίας και οι εργαζόμενοι είναι σε καλύτερη θέση για να διεκδικήσουν καλές συνθήκες εργασίας. Το αντίθετο ισχύει σε περιόδους ύφεσης. Γενικά, υπάρχει μείωση των εργατικών ατυχημάτων στην Ευρώπη καθώς μεγαλώνει ο τομέας των υπηρεσιών.

Τα εργατικά ατυχήματα στη χώρα μας έχουν μειωθεί τα

τελευταία χρόνια, γεγονός που οφείλεται στην αύξηση της ανεργίας γενικότερα, αλλά και την αύξηση της αδήλωτης εργασίας, που έχει ως συνέπεια την επέκταση του φαινομένου της «υπο-αναγγελίας» των εργατικών ατυχημάτων. Στην περίπτωση της λεγόμενης «μαύρης εργασίας», τα ατυχήματα, ειδικά τα μη θανατηφόρα, είναι δυνατόν να αποκρυφτούν από τις αρχές. Σύμφωνα με στοιχεία του Σ.Ε.Π.Ε. (2012) το ποσοστό αδήλωτης εργασίας έχει αυξηθεί από 25% το 2010 σε 30% το 2011 και σε 36,2% το 2012. Αλλά και σε μια εποχή μεγάλης επισφάλειας στην εργασία, μπορεί και άλλα σοβαρά ή μη ατυχήματα να μην δηλώνονται.

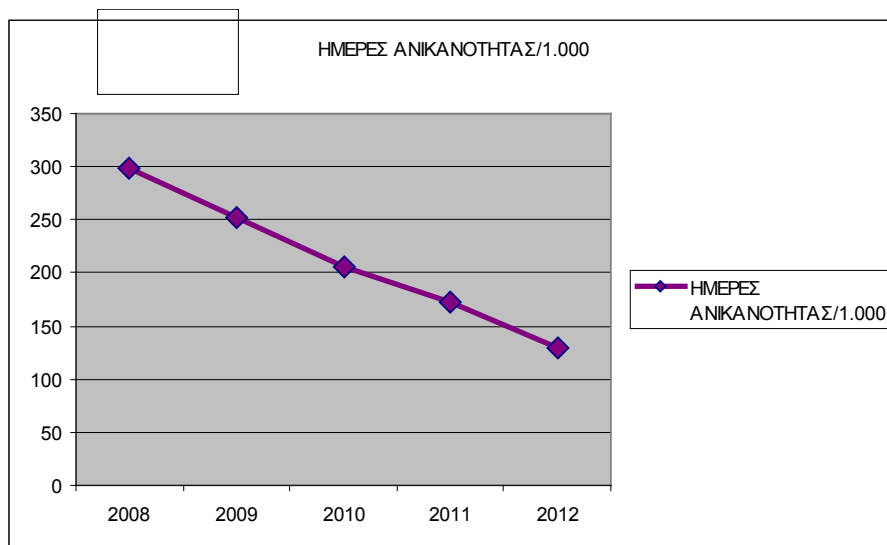
Ο δείκτης επίπτωσης των ατυχημάτων (incidence rate), δηλαδή τα ατυχήματα ανά 1.000 ασφαλισμένους, μειώθηκε την περίοδο 2008-2012 (από 4,4 το 2008 σε 2,4 το 2012). Αντίστοιχα μειώθηκαν οι ημέρες ανικανότητας για εργασία ανά 1.000 εργαζόμενους που αποτελούν δείκτη σοβαρότητας των ατυχημάτων (από 298,8 το 2008 σε 130,1 το 2012). Παρόλα αυτά το 30% των ατυχημάτων οδήγησαν σε νοσηλεία σε νοσοκομείο ενώ το 25% των θυμάτων μεταφέρθηκε με ασθενοφόρο. Οι δαπάνες επιδότησης των εργατικών ατυχημάτων μειώθηκαν σταδιακά από 13.220.038 ευρώ το 2008, σε 11.531.611 το 2009, 9.517.725 το 2010, 7.259.800 το 2011 και μόλις 5.715.868 το 2012.

Γράφημα 1: Δείκτης επίπτωσης εργατικών ατυχημάτων σε περίοδο οικονομικής ύφεσης (ΙΚΑ, 2012)



\*Η κα Θ. Κουκουλάκη είναι Τοπογράφος Μηχανικός, Εργονόμος, PhD, Υπεύθυνη του Κέντρου Ασφάλειας της Εργασίας του ΕΛ.ΙΝ.Α.Ε.

Γράφημα 2: Ημέρες ανικανότητας ανά 1.000 εργαζόμενους από εργατικά ατυχήματα σε περίοδο οικονομικής ύφεσης (ΙΚΑ, 2012)

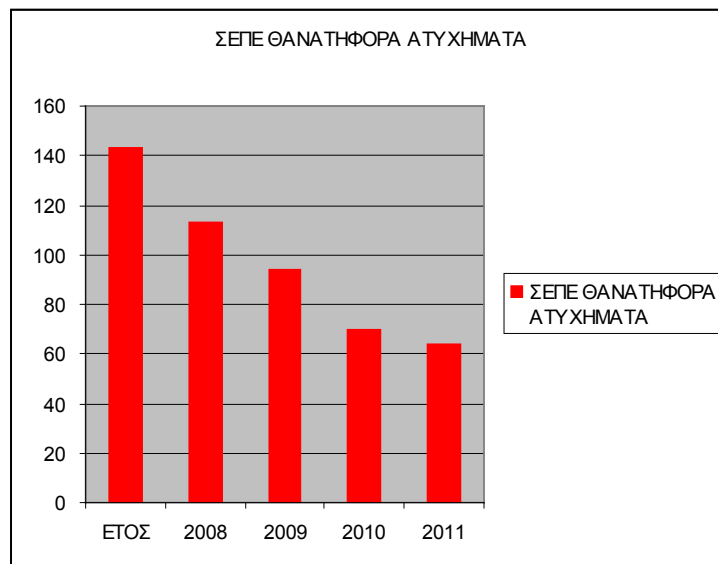


Η μείωση των παραπάνω δεικτών μπορεί να οφείλεται στη συρρίκνωση στη χώρα μας οικονομικών δραστηριοτήτων με υψηλή επικινδυνότητα, όπως είναι οι κατασκευές. Σύμφωνα με στοιχεία της ΕΛΣΤΑΤ η συνολική πτώση της οικοδομικής δραστηριότητας στο σύνολο της χώρας ήταν 76% (εκδοθείσες άδειες), κατά την περίοδο 2009 έως 2014. Η αντίστοιχη επιφάνεια των οικοδομών μειώθηκε κατά 80% και ο όγκος κατά 77%. Αλλά και ο μεταποιητικός κλάδος, με σχετικά υψηλή επικινδυνότητα, έχει μειωθεί στη χώρα μας τα τελευταία χρόνια.

Σύμφωνα με στοιχεία του Σ.Ε.Π.Ε. το 2012 σημειώθηκαν 64 θανατηφόρα ατυχήματα (19 από τα οποία δηλώνονται παθολογικά). Φαίνεται ότι υπάρχει μείωση των θανατηφόρων ατυχημάτων σε όλους τους κλάδους τα τελευταία χρόνια. Αν εξαιρεθεί όμως ο κλάδος των κατασκευών όπου σημειώθηκε μείωση των θανατηφόρων ατυχημάτων στο σύνολο των άλλων κλάδων υπήρξε αντίστοιχη αύξηση.

Σύμφωνα με τα στοιχεία του ΙΚΑ (2012) ενώ ο αριθμός των θανατηφόρων μειώνεται, ο δείκτης επίπτωσης των

Γράφημα 3: Θανατηφόρα ατυχήματα σε περίοδο οικονομικής ύφεσης (Σ.Ε.Π.Ε., 2012)



θανατηφόρων ατυχημάτων ανά 1.000 εργατικά ατυχήματα έχει αυξηθεί τα τελευταία χρόνια. Αυτό συμβαίνει γιατί η πτωτική τάση του συνόλου των ατυχημάτων είναι μεγαλύτερη από αυτή των θανατηφόρων. Το 2009, 7,3

θανατηφόρα αντιστοιχούσαν σε 1.000 εργατικά ατυχήματα, το 2010 7,8, το 2011 11,1 και το 2012 υπήρξε μια μικρή πτώση όπου 9,4 ατυχήματα ήταν θανατηφόρα στα 1.000.



Γράφημα 4: Δείκτης επίπτωσης θανατηφόρων ατυχημάτων σε περίοδο οικονομικής ύφεσης (ΙΚΑ, 2012)



Αξίζει να σημειωθεί ότι παρατηρείται αυξομείωση της ηλικίας των θυμάτων την εξεταζόμενη περίοδο, οπότε η αύξηση των θανατηφόρων στο σύνολο των ατυχημάτων δεν μπορεί να αποδοθεί στο γεγονός ότι τα θύματα ήταν μεγάλης ηλικίας και κατά συνέπεια περισσότερο ευάλωτα στη χειρότερη έκβαση ενός ατυχήματος. Η αύξηση του δείκτη επίπτωσης των θανατηφόρων σε όλους τους κλάδους, με εξαίρεση τον κατασκευαστικό που έχει πληγεί από την κρίση, μπορεί να σημαίνει επιδείνωση των συνθηκών εργασίας και μείωση των μέτρων προστασίας και πρόληψης.

Σύμφωνα με τα στοιχεία του Σ.ΕΠ.Ε. για το 2012, το μεγαλύτερο ποσοστό θανατηφόρων ατυχημάτων συμβαίνει ακόμα και σήμερα στις κατασκευές. Ο κλάδος αυτός έχει και το μεγαλύτερο ποσοστό κυρώσεων (44,6%) για παραβάσεις σε θέματα ΥΑΕ από το Σ.ΕΠ.Ε. (Πεπραγμένα Σ.ΕΠ.Ε. 2012).

Συμπερασματικά διαπιστώνουμε ότι, πράγματι, η ύφεση στη χώρα μας είχε ως αποτέλεσμα τη μείωση των εργατικών ατυχημάτων (τουλάχιστον καταγραφικά). Αυτό οφείλεται στην υπο-αναγγελία τους που αυξήθηκε, είτε λόγω αδήλωτης εργασίας είτε λόγω ανασφάλειας των εργαζομένων. Επιπλέον, ο κατασκευαστικός κλάδος, που παραδοσιακά είχε μεγάλη συμμετοχή στα εργατικά ατυχήματα, είναι ο κλάδος που έχει πληγεί περισσότερο την περίοδο της ύφεσης. Σε αντιδιαστολή με τα παραπάνω, ο ρυθμός επίπτωσης των θανατηφόρων ατυχημάτων δεν υποχωρεί, αντίθετα αυξάνεται, γεγονός που επιβεβαιώνει τη βιβλιογραφία ότι τα θανατηφόρα επηρεάζονται λιγότερο από την κρίση.

Τα στοιχεία αυτά δεν είναι καθησυχαστικά, απεναντίας, οι έλεγχοι από το Σ.ΕΠ.Ε. θα πρέπει να ενταθούν ώστε να επιτευχθεί πληρέστερη καταγραφή των εργατικών ατυχημάτων και να σχεδιαστούν οι κατάλληλες στρατηγικές πρόληψης σε περίοδο ύφεσης, όπου οι εργαζόμενοι είναι περισσότερο ευάλωτοι παρά ποτέ.

#### Βιβλιογραφικές αναφορές

1. Δελτίο εργατικών ατυχημάτων ΙΚΑ-ΕΤΑΜ 2012, Διεύθυνση Αναλογιστικών Μελετών & Στατιστικής, Αθήνα
2. Έκθεση πεπραγμένων Σ.ΕΠ.Ε. έτους 2012
3. ΕΛΣΤΑΤ (Στοιχεία εργατικών ατυχημάτων)
4. Boone, J., van Ours J. C. 2006. Cyclical Fluctuations in Workplace Accidents. Institute for the Study of Labor (IZA). Discussion Paper No. 627. Available at: <http://econpapers.repec.org/paper/cprceprdp/3655.htm>
5. Kossoris, M.D. 1938. Industrial injuries and the business cycle. Monthly Labour Review, 66(5), 579-595.
6. Terrés de Ercilla, F, Mondelo, P, R, Casado, A, E, Vilella E, C. 2004. Economic fluctuations affecting occupational safety. The Spanish case. Occupational Ergonomics, 4, 211-228.
7. Saloniemä, A., Oksanen, H. 1998. Accidents and fatal accidents - some paradoxes. Safety Science, 29, 59-66.
8. Mouza A.-M., Targoutzidis A. (2012): "The impact of the economic cycle on fatal injuries. The case of UK 1971 - 2007." Quality & Quantity. Vol. 46, No. 6, pp. 1917-1929.
9. Nichols, T. 1986. Industrial injuries in British manufacturing in the 1980's - a Commentary on Wright's Article. Sociological Review, 34(2), 290-306.

**Σημείωση:** Μέρος του άρθρου παρουσιάστηκε σε συνέντευξη που δόθηκε στην Εφημερίδα των Συντακτών για το άρθρο «Πεθαίνοντας στη δουλειά», στις 8/11/2014

## 28η Απριλίου: Παγκόσμια Ημέρα για την Ασφάλεια και την Υγεία στην Εργασία

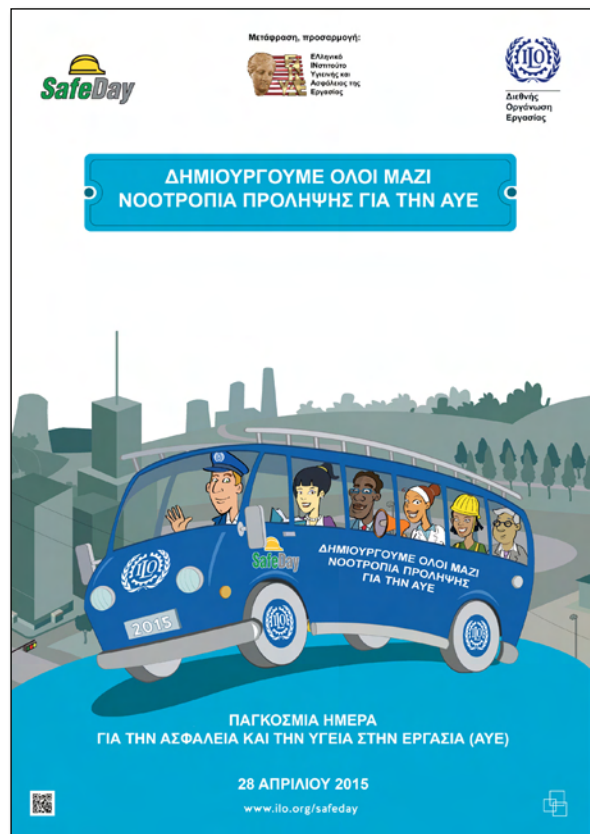
Με πολλές εκδηλώσεις που διοργανώθηκαν τόσο από φορείς όσο και από επιχειρήσεις τιμήθηκε η Παγκόσμια Ημέρα για την Ασφάλεια και την Υγεία στην Εργασία (28η Απριλίου) το θέμα της οποίας φέτος ήταν «Δημιουργούμε όλοι μαζί νοοτροπία πρόληψης για την ΑΥΕ».

Από το 2003, η Παγκόσμια Ημέρα για την Ασφάλεια και την Υγεία στην Εργασία, καθιερώθηκε από τη Διεθνή Οργάνωση Εργασίας να γιορτάζεται στις 28 Απριλίου κάθε έτους. Είναι μια προσπάθεια για την προώθηση της πρόληψης των εργατικών ατυχημάτων και των επαγγελματικών ασθενειών, σε παγκόσμιο επίπεδο.

Το **ΕΛ.ΙΝ.Υ.Α.Ε.** μετέφρασε και προσαρμοσε στα ελληνικά την **αφίσα** της Διεθνούς Οργάνωσης Εργασίας, η οποία αναρτήθηκε στο διαδίκτυο και με τη συνεργασία της Διεύθυνσης Ασφάλειας και Υγείας στην Εργασία της Γενικής Διεύθυνσης Εργασίας και ένταξης στην Απασχόληση του Υπουργείου Εργασίας, Κοινωνικής Ασφάλισης και Κοινωνικής Αλληλεγγύης στους σταθμούς του μετρό.

Επίσης, στο πλαίσιο της ημέρας, διοργάνωσε **ημερίδα** με θέμα «**Υγεία και Ασφάλεια στη Δευτεροβάθμια Εκπαίδευση**», η οποία πραγματοποιήθηκε στις 12 Μαΐου (δες *Νέα ΕΛ.ΙΝ.Υ.Α.Ε., σελ. 4, του παρόντος τεύχους*).

**Ημερίδες**, επίσης, διοργανώθηκαν από την Ελληνική Εταιρία Ιατρικής της Εργασίας και Περιβάλλοντος, από τον Οργανισμό Κοινωνικής Αλληλεγγύης, Πολιτισμού και Αθλητισμού (ΟΚΑΠΑ) σε συνεργασία με τις Επιτροπές Εκτάκτων Αναγκών και Ασφάλειας και Υγείας



και Πρόνοιας, του Δήμου Φιλοθέης-Ψυχικού, την Επιτροπή Υγιεινής και Ασφάλειας της Εργασίας της ΕΥ-ΔΑΠ Α.Ε. (δες *"Επικαιρότητα"* του παρόντος τεύχους)

## Βράβευση ελληνικής παρέμβασης για την αντιμετώπιση του άγχους από τον Ευρωπαϊκό Οργανισμό για την ΑΥΕ

Ο Ευρωπαϊκός Οργανισμός για την Ασφάλεια και την Υγεία στην Εργασία (EU-OSHA) διοργάνωσε και φέτος τον διαγωνισμό των **Ευρωπαϊκών Βραβείων Καλής Πρακτικής** στο πλαίσιο της Ευρωπαϊκής Εκστρατείας 2014 - 2015 της οποίας το σύνθημα είναι «αντιμετώπιστε το άγχος στην εργασία». Στον διαγωνισμό συμμετείχαν φορείς και εταιρίες από πολλές χώρες της Ευρώπης με παραδείγματα επιτυχημένης διαχείρισης του άγχους σε διαφορετικά περιβάλλοντα εργασίας. Η χώρα μας είχε πέντε συμμετοχές. Μεταξύ των βραβευμένων σε ευρωπαϊκό επίπεδο ήταν και η ελληνική υποψηφιότητα που αφορά στην **«Αξιολόγηση και διαχείριση επικινδυνότητας των**

**παραγόντων πρόκλησης εργασιακού άγχους στον τομέα αποκομιδής απορριμμάτων του Δήμου Χαλκιδέων»**. Η υποψηφιότητα υποβλήθηκε από την Περιφερειακή Διεύθυνση Επιθεώρησης ΑΥΕ Θεσσαλίας & Στερεάς Ελλάδας [πρώην Κέντρο Πρόληψης Επαγγελματικού Κινδύνου (ΚΕ.Π.Ε.Κ.) Κεντρικής Ελλάδας] και συγκεκριμένα από τους Επιθεωρητές ΑΥΕ, δρ. **Μ. Δεληνά** και δρ. **Δ. Τούκα**, σε συνεργασία με τον **Δήμο Χαλκιδέων**.

Στόχος των παρεμβάσεων ήταν η αντιμετώπιση οργανωτικών προβλημάτων του Δήμου που οφείλονταν στην ασάφεια των ρόλων και τις ακανόνιστες βάρδιες. Επι-

## Δημιουργία αέριων ρύπων στους χώρους εργασίας

### Εισαγωγή

Μια εκτίμηση, έστω και κατά προσέγγιση, του μεγέθους των ρύπων που δημιουργούνται σε έναν χώρο εργασίας είναι σημαντική για να οριστούν προτεραιότητες στις παρεμβάσεις που έχουν στόχο την προστασία της υγείας των εργαζομένων και την εκτίμηση ενδεχόμενων κινδύνων πυρκαγιάς ή/και έκρηξης.

### Εκπομπή ατμών

Σ' έναν χώρο εργασίας εκπέμπονται συνήθως ατμοί κατά τη διάρκεια των εξής καταστάσεων ή εργασιών:

- κατά τη διάρκεια της πλήρωσης δοχείων
- όταν σε ανοιχτά δοχεία που εμπεριέχουν π.χ. διαλύτες δεν κινείται αέρας πάνω από την επιφάνειά τους
- όταν σε ανοιχτά δοχεία που εμπεριέχουν π.χ. διαλύτες κινείται αέρας πάνω από την επιφάνειά τους, ο οποίος μεταφέρει ατμούς σε άλλα σημεία του χώρου εργασίας
- όταν υπάρχουν διαρροές από ελαττωματικό εξοπλισμό (βαλβίδες, φθαρμένες φλάντζες, κ.λπ.)

### Πλήρωση δοχείων

Η εκπομπή των ατμών αερίου ( $S_f$ , σε kg ατμού/h) επηρεάζεται από τους εξής παράγοντες:

- τη ροή πλήρωσης του δοχείου ( $Q_l$ , σε  $m^3$  υγρού/h)
- την πίεση των ατμών του υγρού πλήρωσης ( $P_v$  σε atm)
- το μοριακό βάρος της ουσίας με την οποία πληρούται το δοχείο ( $M$  σε kg/kmols)
- τη θερμοκρασία του υγρού ( $T$ , σε βαθμούς Κ)
- τον τρόπο πλήρωσης που εκφράζεται απ' τον συντελεστή εκπομπής ( $f = 0,5$  αν ο σωλήνας πλήρωσης είναι εμβαπτισμένος μέσα στο υγρό, 1,0 σε κάθε άλλη περίπτωση).

Η εκπομπή των ατμών αερίου κατά τη διάρκεια πλήρωσης δοχείων εκφράζεται από τον ακόλουθο εμπειρικό τύπο:

$$S_f = f * P_v * M * Q_l / (R * T)$$

Όπου  $R$  είναι η παγκόσμια σταθερά αερίων (είναι ίση προς 0,082 atm.  $m^3$ /kmols. Κ)

**Παράδειγμα:** Πλήρωση βαρελιών με τετραχλωράνθρακα σε θερμοκρασία 26,8 βαθμών Κελσίου με ροή πλήρωσης 1  $m^3$ /h και τρόπο πλήρωσης που αντιστοιχεί σε  $f = 1$ .

$$Q_l = 1 \text{ m}^3/\text{h}, P_v = 0,154 \text{ atm}, M = 154 \text{ kg/kmols}, R = 0,082, T = 300 \text{ K}, f = 1.$$

$$S_f = 1 * 0,154 * 154 * 1 / (0,082 * 300) = 1 \text{ kg ατμών/h}$$

## Ανοιχτά δοχεία που εμπεριέχουν π.χ. διαλυτές και δεν κινείται αέρας πάνω από την επιφάνειά τους

Ας υποθέσουμε ότι έχουμε ένα ανοιχτό δοχείο σταθερής διατομής και ότι ο αέρας στο εσωτερικό του βρίσκεται σε ηρεμία. Η εκπομπή των ατμών αερίου, που γίνεται με τον μηχανισμό της διάχυσης ( $S_f$ , σε kg ατμού/h) επηρεάζεται από τους εξής παράγοντες (η συγκέντρωση των ατμών στο περιβάλλον θεωρείται μηδενική):

- την πίεση του περιβάλλοντος ( $P$ , σε kPa)
- την πίεση του ατμού ( $P_c$ , σε kPa)
- τον συντελεστή διάχυσης ( $C_d$ , σε  $m^2/s$ )
- το μοριακό βάρος του εκπεμπόμενου ατμού ( $M$ , σε kg/kmols)
- τη θερμοκρασία του υγρού ( $T$ , σε K)
- την απόσταση ανάμεσα στο χείλος του δοχείου και στην επιφάνεια του υγρού ( $h$ , σε m)
- η διατομή του δοχείου ( $A$ , σε  $m^2$ ).

Σ' αυτή την περίπτωση η εκπομπή των ατμών αερίου εκφράζεται από τον ακόλουθο τύπο:

$$S_f = -A \cdot M \cdot P \cdot C_d \cdot \ln \left\{ \frac{P - P_c}{P} \right\} / (h \cdot R \cdot T)$$

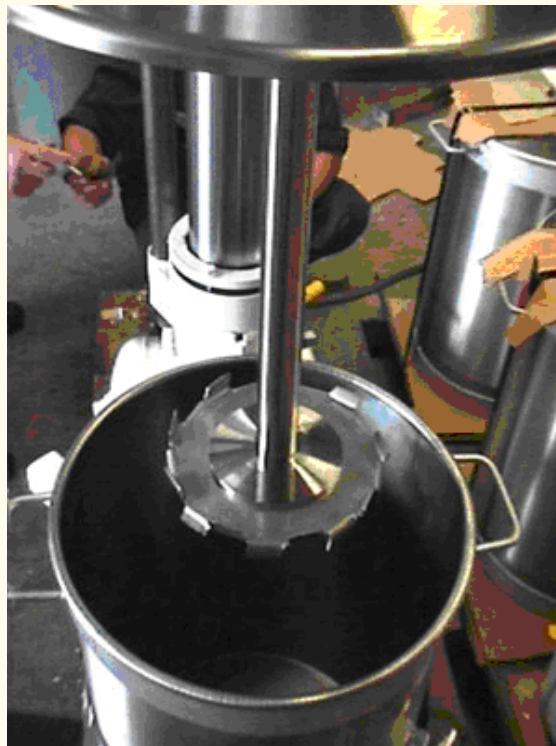
Όπου  $R$  είναι η παγκόσμια σταθερά αερίων (είναι ίση προς 8,314 kJ / kmols. K)

**Παράδειγμα:** Δοχείο που στον πυθμένα του υπάρχει ένα λεπτό στρώμα τετραχλωράνθρακα, έχει διατομή 0,25  $m^2$  και ύψος 0,813 m. Η θερμοκρασία του περιβάλλοντος είναι 26,8 βαθμοί Κελσίου. Ο συντελεστής διάχυσης είναι 0,62 \* 10<sup>-5</sup>  $m^2/s$  και η πίεση του ατμού είναι 15,6 kPa.

$$S_f = \frac{-0,25 \cdot 154 \cdot 101 \cdot 0,628 \cdot 10^{-5} \cdot \ln \left\{ \frac{101-15,6}{101} \right\}}{8,314 \cdot 300 \cdot 0,813} \quad 7,1 \text{ g/h}$$

## Ανοιχτά δοχεία που εμπεριέχουν π.χ. διαλυτές και κινείται αέρας πάνω από την επιφάνειά τους

Όταν κινείται αέρας πάνω από την επιφάνεια διαλυτών η εκπομπή των ατμών αερίου είναι σημαντικά ανώτερη από αυτή της προηγούμενης περίπτωσης. Αυτό συμβαίνει όταν υπάρχουν τυχαίες διαρροές διαλυτή στο δάπεδο, ανοιχτά δοχεία γεμάτα μέχρι το χείλος, πολύ μεγάλες δεξαμενές με κίνηση του αέρα στην επιφάνεια και μείκτες εντός των οποίων το υγρό και ο αέρας είναι σε κίνηση. Η εκτίμηση των εκπομπών αποδεικνύεται πολύ δύσκολη, διότι εκτός από τη μοριακή διάχυση υπάρχει και η διάχυση του ατμού στον χώρο εργασίας λόγω των αναταράξεων του αέρα. Το αποτέλεσμα είναι ότι καταγράφονται εκπομπές ακόμη και εκατοντάδες φορές ανώτερες από την προηγούμενη περίπτωση. Για παράδειγμα, αν είχαμε γεμίσει μέχρι το χείλος το προηγούμενο δοχείο με το ίδιο υγρό και με μια ταχύτητα του αέρα στην επιφάνεια του υγρού ίση με 2 m/s, θα είχαμε εξάτμιση ίση με περίπου 1 kg ατμών/h, αντί για 7,1 g/h.



Επομένως, είναι αναγκαίο να κλείνονται όσο καλύτερα γίνεται τα σχετικά δοχεία και, όταν αυτό δεν είναι εφικτό (π.χ. διότι πρέπει να υπάρχει ένα άνοιγμα για τον άξονα του μείκτη) είναι απαραίτητη η εγκατάσταση ενός συστήματος τοπικού εξαερισμού.

### **Διαρροές από ελαττωματικό εξοπλισμό (βαλβίδες, φθαρμένες φλάντζες κ.λπ.)**

Οι εκπομπές ατμών στο περιβάλλον της εργασίας εξαρτώνται, εκτός από τα χαρακτηριστικά της εγκατάστασης (πίεση των ουσιών, πυκνότητά τους, θερμοκρασία κ.λπ.) και από τη συντήρησή της, από το αν επιθεωρείται κανονικά ή όχι, την περιοδικότητα της παρουσίας του προσωπικού στην περιοχή ή την ύπαρξη συστημάτων που επισημαίνουν ενδεχόμενες απώλειες υλικών. Η επικινδυνότητα των ουσιών που εκπέμπονται στον αέρα δεν αφορά μόνον χρόνιες, αλλά και οξείες επιπτώσεις στην υγεία των εργαζομένων. Επιπλέον, οι ουσίες αυτές μπορεί να προκαλέσουν πυρκαγιές και εκρήξεις.

Ο κίνδυνος ασφαλώς αυξάνεται στην περίπτωση ουσιών που διακινούνται σε υγρή φάση, αλλά οι οποίες σε θερμοκρασία και πίεση περιβάλλοντος είναι ατμοί (για παράδειγμα, το υγραέριο).

Σε περίπτωση μιας ουσίας που δεν εξατμίζεται άμεσα στο σημείο διαρροής, η πηγή εκπομπής των ατμών δεν είναι το σημείο αυτό στη σωλήνωση ή τη φλάντζα, αλλά η λακκούβα που σχηματίζεται κάτω από το σημείο διαρροής.

Δεδομένου του τυχαίου χαρακτήρα αυτών των διαρροών, θεωρείται πολύ σημαντικό να πραγματοποιούνται τακτικές συντηρήσεις, να υπάρχουν συστήματα ελέγχου της ορθής λειτουργίας της εγκατάστασης και, όταν είναι δυνατό, να γίνεται περιοδικός έλεγχος του χώρου από το προσωπικό.

## Συντελεστές διάχυσης και ενδεικτικές πιέσεις ατμού για κάποιες ουσίες

Ουσία	Πίεση ατμού σε 20 C (mm Hg)	Πίεση ατμού σε 40 C (mm Hg)	Συντελεστής διάχυσης ( $10^{-5} \text{ m}^2/\text{s}$ )
Ακετόνη	180	416	0,83
Ανιθίνη	0,3	1,5	0,75
Βενζόλιο	75	183	0,77
Κυκλοεξάνιο	77	185	0,86
Αιθυλική αλκοόλη	43	131	1,02
Επτάνιο	35	92	0,71
Οξικός μεθυλεστέρας	168	400	0,84
Τολουόλιο	22	59	0,71
Προπυλική αλκοόλη	14	49	0,85
χλωροβενζόλιο	9	25	0,62

## Σχέση μεταξύ πιέσεων σε Ατμόσφαιρες, mm H και kPa (kilopascal)

	Atm	mm Hg	kPa
Atm	//	760	101
mm Hg	$1,32 \cdot 10^{-3}$	//	0,133
kPa	$9,9 \cdot 10^{-3}$	7,52	//

## Βιβλιογραφία

1. Guide operative di Igiene Industriale, di Renato Rota e Danilo Sordelli (gennaio 1998)
2. Fisica Tecnica 1, di Giuseppe Rodono e Ruggero Volpes (1994)
3. Guida alla Classificazione dei luoghi pericolosi, CEI 31- 35 ((1999)

*Επιμέλεια: Λορέντζο Ραντίν*

πλέον, οι εργαζόμενοι δεν γνώριζαν καλά τις υποχρεώσεις τους και δεν είχαν ενεργό συμμετοχή στη λήψη των αποφάσεων. Προφανώς, οι παραπάνω καταστάσεις τους δημιουργούσαν εντάσεις και άγχος. Οι παρεμβάσεις αφορούσαν κατ' αρχάς στην οργάνωση της εργασίας (ωράριο, βάρδιες, αρμοδιότητες). Στη συνέχεια, εστιάζτηκαν στον εργονομικό σχεδιασμό των χώρων και των δραστηριοτήτων (διαλείμματα, διακοπή εργασιών για την αποφυγή της θερμικής καταπόνησης, νέες τεχνολογίες αποκομιδής) και στην πολιτική της επιχείρησης π.χ. στον τομέα της ενημέρωσης και της εκπαίδευσης.



Τέλος, προγραμματίστηκαν από τον γιατρό εργασίας ειδικές εκπαιδευτικές δράσεις σε ομάδες. Στόχος ήταν η ενίσχυση της ικανότητας των εργαζομένων να αντιμετωπίζουν το άγχος κατά την εργασία τους. Όλες οι παρεμβάσεις ήταν προσανατολισμένες σε συλλογικές λύσεις και υπήρχε ενεργός συμμετοχή των εργαζομένων.

Η βράβευση έγινε στις **27 Απριλίου στη Ρίγα της Λετονίας**, σε ειδική εκδήλωση στο πλαίσιο της Συνόδου Κορυφής της ΕΕ.



## ΑΛΛΗΛΟΓΡΑΦΙΑ



### Το μάθημα της Υγιεινής και της Ασφάλειας στην Εργασία (ΥΑΕ) στην βαθμίδα της δημόσιας εκπαιδευτικής κατάρτισης

Η δημόσια εκπαιδευτική κατάρτιση (ΔΙΕΚ) αποτελεί επιλογή πολλών νέων που προσπαθούν να εισέλθουν στην αγορά εργασίας, καθώς και μεγαλύτερων σε ηλικία που θα ήθελαν να στηρίξουν και να ενισχύσουν την επαγγελματική τους δραστηριότητα. Η κατάρτιση διαρκεί τέσσερα εξάμηνα και οι απόφοιτοι έχουν δικαίωμα πιστοποίησης της επαγγελματικής τους κατάρτισης με εξετάσεις που προκηρύσσει ο Ελληνικός Οργανισμός Πιστοποίησης Προσόντων (ΕΟΠΠΕΠ). Τα μαθήματα γίνονται κυρίως απογευματινές ώρες και διδάσκουν ωρομίσθιοι εκπαιδευτικοί που επιλέγονται βάση μορίων.

Σήμερα, η επαγγελματική κατάρτιση έχει ένα κατάλογο από 94 υποψήφιες ειδικότητες που αναλόγως τη ζήτηση θα μπορούσαν να διδάσκονται στα κατά τόπους δημόσια ΙΕΚ. Λιγότερες από τις μισές ειδικότητες έχουν κάποιο μάθημα που να σχετίζεται αποκλειστικά με την ΥΑΕ συμπεριλαμβανομένων μαθημάτων σχετικών με πρώτες βοήθειες, στοιχεία του επαγγέλματος και την προστασία του περιβάλλοντος. Συγκεκριμένα, όπως φαίνεται στον ακόλουθο πίνακα μόνο το 49% των ειδικοτήτων έχει κάποιο σχετικό μάθημα.

Το σχετικό μάθημα είναι συνήθως 2 - 3 ώρες την εβδομάδα σε ένα εξάμηνο σπουδών με εξαίρεση τις ειδικότητες του τομέα Υγείας και Πρόνοιας όπου υπάρχουν περισσότερα μαθήματα σχετικά με το θέμα αυτό. Οι 2

- 3 ώρες αντιστοιχούν το πολύ στο 4% των συνολικών ωρών εκπαιδευτικής κατάρτισης.

Πρωταρχικός σκοπός του μαθήματος είναι να παρέχει τις βασικές γνώσεις σε θέματα ΥΑΕ. Αυτός πραγματοποιείται από επιμέρους στόχους, όπως τι είναι εργατικό ατύχημα, τι είναι επαγγελματική ασθένεια, ποιο είναι το κόστος τους για την κοινωνία και άλλα θέματα. Έτσι θα μπορούν οι μαθητές να μάθουν πώς να αξιολογούν τους κινδύνους στον χώρο εργασίας τους και να γνωρίζουν το πλαίσιο των δικαιωμάτων και των υποχρεώσεών τους. Πέρα από αυτά το σημαντικότερο είναι ότι το μάθημα αυτό καλλιεργεί την υπευθυνότητα στους υποψήφιους επαγγελματίες.

Κάθε επαγγελματική δραστηριότητα έχει λιγότερους ή περισσότερους κινδύνους που επηρεάζουν τη δυνατότητα να εργάζεται κάποιος με ασφάλεια και άλλοι κίνδυνοι που μπορεί να επηρεάζουν την υγεία του. Οι κοινωνία έχει θεσπίσει κανόνες και έχει δημιουργήσει οργανισμούς που φροντίζουν ώστε η εργασία να είναι όσο δυνατό πιο ασφαλής για τον άνθρωπο.

Μαθήματα σχετικά με την ΥΑΕ καλλιεργούν μια κουλτούρα ασφαλούς εργασίας που χρειάζεται η κοινωνία.

Οπότε προκύπτει το ερώτημα κατά πόσο αυτό το πρόγραμμα σπουδών εξυπηρετεί την επίτευξή της.

Πίνακας επισκόπησης προγράμματος σπουδών υποψήφιων ειδικοτήτων στα Δημόσια Ιδρύματα Επαγγελματικής Κατάρτισης

ΟΜΑΔΑ ΠΡΟΣΑΝΑΤΟΛΙΣΜΟΥ	ΤΟΜΕΑΣ	ΑΡΙΘΜ. ΕΙΔΙΚΟΤΗΤΩΝ	ΕΙΔΙΚΟΤΗΤΑ ΜΕ ΜΑΘΗΜΑ ΣΧΕΤΙΚΟ ΜΕ ΥΑΕ	% ΕΙΔΙΚΟΤΗΤΩΝ ΜΕ ΜΑΘΗΜΑ ΣΧΕΤΙΚΟ ΜΕ ΥΑΕ
ΤΕΧΝΟΛΟΓΙΚΩΝ ΕΦΑΡΜΟΓΩΝ	ΠΛΗΡΟΦΟΡΙΚΗΣ	4	0	0%
	ΧΗΜΙΚΩΝ ΕΦΑΡΜΟΓΩΝ	2	2	100%
	ΕΝΔΥΣΗΣ ΚΑΙ ΥΠΟΔΗΣΗΣ	1	1	100%
	ΔΟΜΙΚΩΝ ΕΡΓΩΝ	1	0	0%
	ΜΗΧΑΝΟΛΟΓΙΑΣ	4	3	75%
	ΗΛΕΚΤΟΛΟΓΙΑΣ, ΗΛΕΚΤΡΟΝΙΚΗΣ ΚΑΙ ΑΥΤΟΜΑΤΙΣΜΟΥ	2	2	100%
ΔΙΟΙΚΗΣΗΣ ΚΑΙ ΟΙΚΟΝΟΜΙΑΣ	ΟΙΚΟΝΟΜΙΑΣ ΚΑΙ ΔΙΟΙΚΗΣΗΣ	15	3	20%
ΓΕΩΠΟΝΙΑΣ, ΤΕΧΝΟΛΟΓΙΑΣ ΤΡΟΦΙΜΩΝ ΚΑΙ ΔΙΑΤΡΟΦΗΣ	ΓΕΩΠΟΝΙΑΣ	3	1	33%
	ΔΙΑΤΡΟΦΗΣ ΚΑΙ ΔΙΑΙΤΟΛΟΓΙΑΣ	1	1	100%
	ΤΕΧΝΟΛΟΓΙΑΣ ΤΡΟΦΙΜΩΝ ΚΑΙ ΠΟΤΩΝ	1	1	100%
ΕΦΑΡΜΟΣΜΕΝΩΝ ΤΕΧΝΩΝ ΚΑΙ ΚΑΛΛΙΤΕΧΝΙΚΩΝ ΣΠΟΥΔΩΝ	ΚΑΛΛΙΤΕΧΝΙΚΩΝ ΣΠΟΥΔΩΝ ΚΑΙ ΕΦΑΡΜΟΣΜΕΝΩΝ ΤΕΧΝΩΝ	26	5	19%
ΕΠΙΚΟΙΝΩΝΙΑΣ ΚΑΙ ΜΜΕ	ΕΠΙΚΟΙΝΩΝΙΑ ΚΑΙ ΜΜΕ	5	0	0%
ΕΠΑΓΓ. ΤΟΥΡΙΣΤΙΚΩΝ ΕΠΙΧ. ΚΑΙ ΕΠΑΓΓ. ΦΙΛΟΞΕΝΙΑΣ	ΕΠΑΓΓ. ΤΟΥΡΙΣΤΙΚΩΝ ΕΠΙΧ. ΚΑΙ ΕΠΑΓΓ. ΦΙΛΟΞΕΝΙΑΣ	3	3	100%
ΥΓΕΙΑΣ ΚΑΙ ΠΡΟΝΟΙΑΣ	ΥΓΕΙΑΣ ΚΑΙ ΠΡΟΝΟΙΑΣ	16	16	100%
ΕΠΙΜΕΡΟΥΣ ΤΟΜΕΙΣ ΚΑΙ ΕΠΑΓΓΕΛΜΑΤΑΤΑ	ΕΠΙΜΕΡΟΥΣ ΤΟΜΕΙΣ ΚΑΙ ΕΠΑΓΓΕΛΜΑΤΑΤΑ	10	8	80%
	<b>ΣΥΝΟΛΟ</b>	<b>94</b>	<b>46</b>	<b>49%</b>

Πηγή : Τα στοιχεία για τον παραπάνω πίνακα αντλήθηκαν από την ιστοσελίδα του ΔΙΕΚ Αιγίου και συγκεκριμένα από τα αρχείο «Ωρολόγια Προγράμματα» κάτω από το μενού ΕΙΔΙΚΟΤΗΤΕΣ.

*Γεώργιος Σταθούλιας, πτυχιούχος Μηχανολόγος Μηχανικός,  
Μετ. Δίπλ. Διασφάλιση Ποιότητας, Πιστοπ. Παιδαγωγικής Επάρκειας*



## Η υγιεινή κάποτε

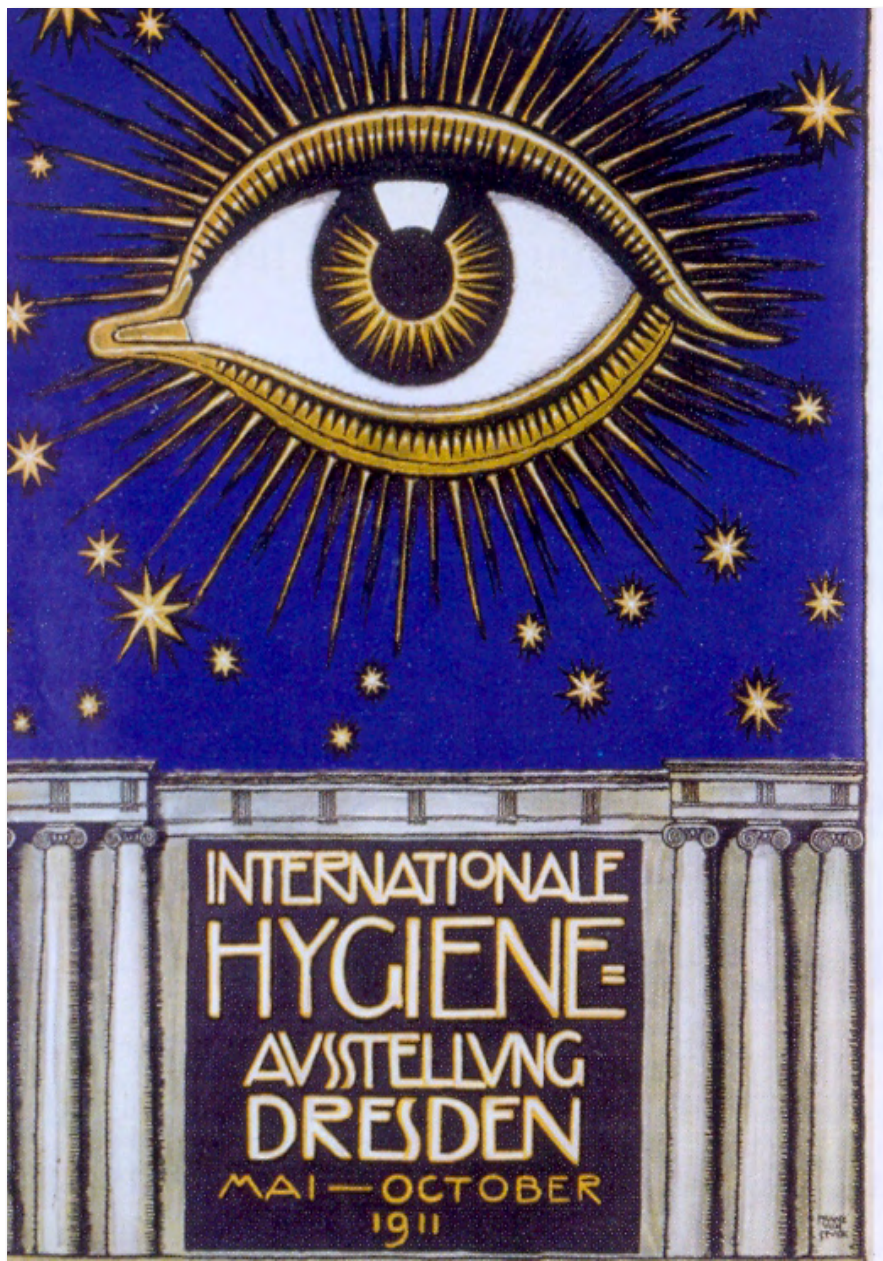
Καταχώρηση στο ημερολόγιο "Abenteuer Geschichte 2015 - Harenberg" (Dr. Rolf Fischer, Katrin Kemper), Εκδόσεις KV&H Verlag GmbH, της 6ης Μαΐου 2015.

«Υγιεινή είναι ο κλάδος που ασχολείται με τη διατήρηση και τη φροντίδα της ανθρώπινης υγείας, ο κλάδος που ασχολείται με τη διατήρηση της ανθρώπινης ευεξίας. Στον επαγγελματία υγιεινολόγο φαίνεται απίστευτο πόση ασάφεια επικρατεί στα θέματα της υγιεινής ανάμεσα σε ευρείς κύκλους του πληθυσμού». Τα λόγια αυτά περιέχονται στον κατάλογο της Πρώτης Διεθνούς Έκθεσης Υγιεινής που εγκαινιάστηκε στη Δρέσδη, την 6η Μαΐου 1911.

Η πρωτοβουλία για τη διοργάνωση της έκθεσης ανήκει στον γερμανό βιομήχανο από τη Δρέσδη Karl August Lingner (1861 - 1916), τον παραγωγό του «OdoI», ενός αποσμητικού για το στόμα. Η έκθεση σε μια επιφάνεια περίπου 325.000 τετραγωνικών μέτρων περιλάμβανε 99 περίπτερα με θέματα όπως «χημεία, επιστημονικά όργανα, κοσμητολογία», «στρατιωτική, ναυτική και αποικιακή υγιεινή» και «φυλετική υγιεινή». Επιπλέον, υπήρχε και «Διεθνές Τμήμα» στο οποίο εξέθεταν, μεταξύ άλλων, η Βραζιλία, η Κίνα, η Αγγλία, η Γαλλία και η Ρωσία. Η έκθεση είχε μεγάλη επιτυχία και την επισκέφτηκαν 5,5 εκατομμύρια άτομα. Γεννήθηκε, λοιπόν, η ιδέα η Έκθεση Υγιεινής να γίνει μόνιμη στον συγκεκριμένο χώρο.

Το 1930, με τη διοργάνωση της Δεύτερης Διεθνούς Έκθεσης Υγιεινής ιδρύθηκε στη Δρέσδη το Γερμανικό Μουσείο Υγιεινής (Deutsches Hygiene-Museum) που υπάρχει μέχρι

σήμερα. (<http://www.dhmd.de/index.php?id=212>)



Αφίσα της Πρώτης Διεθνούς Έκθεσης Υγιεινής στη Δρέσδη, 1911.

## Δραστηριότητες της Ε.Υ.Α.Ε. της Ε.Α.Β. για την Παγκόσμια Ημέρα για την Ασφάλεια και την Υγεία στην Εργασία

Όπως κάθε χρόνο, έτσι και φέτος, η **Ε.Υ.Α.Ε. της Ε.Α.Β.**, τίμησε την Παγκόσμια Ημέρα Υγείας και Ασφάλειας στην εργασία στις 28 του Απριλίου.

Στο πλαίσιο αυτό αναρτήθηκε η αφίσα της Διεθνούς Οργάνωσης Εργασίας, την οποία μετέφρασε στα ελληνικά το ΕΛ.ΙΝ.ΥΑ.Ε. σε όλους τους χώρους εργασίας της εταιρείας, αναρτήθηκε επί τρεις ημέρες σχετικό πανό στην κεντρική είσοδο του εργοστασίου, καθώς και υπενθύμιση στον ηλεκτρονικό πίνακα της εταιρείας και εκδόθηκε ανακοίνωση προς όλους τους εργαζομένους με θέμα την καλλιέργεια κουλτούρας σε σχέση με την πρόληψη στην Α.Υ.Ε.



## Ημερίδα με θέμα «θόρυβος: ένα πρόβλημα που χρειάζεται λύσεις»

Στις **20 Μαΐου** πραγματοποιήθηκε ημερίδα με θέμα «**θόρυβος: ένα πρόβλημα που χρειάζεται λύσεις**», με αφορμή την παγκόσμια ημέρα ευαισθητοποίησης κατά του θορύβου που εορτάζεται στις 29 Απριλίου. Με στόχο την ευαισθητοποίηση των πολιτών και της πολιτείας στα προβλήματα του θορύβου, στο πλαίσιο αυτού του εορτασμού, διοργανώθηκε η σχετική ημερίδα από το Ινστιτούτο Έρευνας Μουσικής και Ακουστικής (ΙΕΜΑ) και το Ελληνικό Ινστιτούτο Ακουστικής (ΕΛ.ΙΝ.Α).

Την εκδήλωσε άνοιξε ο κος **Gottfried Schubert**, Dr.rer. nat.Dipl.Phys.Ing(grad), Σύμβουλος Ακουστικής, ενώ ακολούθησαν εισηγήσεις σχετικά με τον θόρυβο: **α) στο αστικό περιβάλλον** (κος **Β. Δαλαμάγκας**, Μηχανολόγος Μηχ/κός ΕΜΓΠ, Επιθεωρητής Περιβάλλοντος και Καθηγητής στο Πολυτεχνείο Κρήτης και κος **Κ. Δουλιγέρης**, Dipl.Ing. TU Berlin, Σύμβουλος Ακουστικής), **β) στα**

**καταστήματα υγειονομικού ενδιαφέροντος** (κος **Π. Χαλαζωνίτης**, Πολιτικός Μηχανικός-Υγιεινολόγος Μηχανικός, Επιθεωρητής στο Σώμα Επιθεωρητών Υπηρεσιών Υγείας, Υπουργείο Υγείας, κα **Β. Καραούλη**, Πολιτικός Υγιεινολόγος Μηχανικός, Δ/τρια Δημόσιας Υγείας, Υπουργείο Υγείας), **γ) στη βιομηχανία** (κος **Γ. Χαραλαμπίδης**, Διδάκτωρ Ακουστικής, Γενικός Διευθυντής Group Science), **δ) στην Πρωτοβάθμια Εκπαίδευση** (κα **Τ. Γαμάλλογλου**, Msc εκπαιδευτικός μουσικής) και **ε) στη μουσική βιομηχανία με αναφορές στις διαταραχές της ακοής στους μουσικούς** (**Κ. Βαρδονικολάκη**, Ωτορινολαρυγγολόγος, Υπ Διδάκτορας Ιατρικής Σχολής Πανεπιστημίου Αθηνών).

Σε συνεννόηση με τη Διοργανώτρια Επιτροπή διανεμήθηκε πληροφοριακό υλικό για τον θόρυβο από τις εκδόσεις του ΕΛ.ΙΝ.Υ.Α.Ε.



## Εσπερίδα στο ΕΛ.ΙΝ.Υ.Α.Ε. για την ασφαλή επαγγελματική χρήση χημικών προϊόντων – Το πρόγραμμα READ

Ο **Σύνδεσμος Ελληνικών Χημικών Βιομηχανιών (ΣΕΧΒ)** και η **Πανελλήνια Ένωση Βιομηχανιών Χρωμάτων και Μεταλλικών (ΠΕΒΧΒΜ)** διοργάνωσαν στις **2 Απριλίου**, στη μεγάλη Αίθουσα Κατάρτισης του **ΕΛ.ΙΝ.Υ.Α.Ε.** στην Αθήνα, εσπερίδα με θέμα: **«Πώς μπορώ να πληροφορούμαι για να χρησιμοποιώ με ασφάλεια τα χημικά προϊόντα επαγγελματικής χρήσης - η συνεισφορά του προγράμματος READ»**. Την εσπερίδα χαιρέτισαν ο Γενικός Διευθυντής του ΣΕΧΒ, κος **Π. Σκαρλάτος**, ο Πρόεδρος του ΕΛ.ΙΝ.Υ.Α.Ε., κος **Θ.Κ. Κωνσταντινίδης**, και η κα **Ρ. Μπαρδάνη**, Αντιπρόεδρος του ΕΛ.ΙΝ.Υ.Α.Ε. Στο τεχνικό μέρος της βραδιάς, η κα **Α. Βουλωμένου**, χημικός μηχανικός και υπεύθυνη του έργου READ στην εταιρεία SUSTCHEM Engineering παρουσίασε τους στόχους του προγράμματος

READ για την προστασία της υγείας και της ασφάλειας των εργαζομένων από τη χρήση χημικών προϊόντων. Η κα **Ε. Τάρταρη**, χημικός, ανέλυσε τους λόγους για τους οποίους τα κλασικά μέσα πληροφόρησης (η ετικέτα και το Δελτίο Δεδομένων Ασφάλειας ενός προϊόντος) δεν επαρκούν για τη γρήγορη και την έγκυρη ενημέρωση των χρηστών χημικών προϊόντων και εισήγαγε τις Κάρτες Οδηγίων Ασφαλούς Εργασίας (Work Instruction Cards: WICs) που καλύπτουν την προπάνω ανάγκη και αναπτύχθηκαν στα πλαίσια του προγράμματος. Τέλος, ο κος **Α. Σκαρλάτος**, χημικός μηχανικός, παρουσίασε τον τρόπο εκπόνησης των Καρτών από τα Δελτία Δεδομένων Ασφάλειας και τα σημεία στο διαδίκτυο απ' όπου ο μελλοντικός χρήστης μπορεί να αντλήσει τις συγκεκριμένες πληροφορίες.



## Εκδήλωση με θέμα «Εργασιακός Ψυχολογικός Εκφοβισμός» στον Βόλο

Στις **3 Απριλίου**, στο αμφιθέατρο «Κορδάτος» του Πανεπιστημίου Θεσσαλίας πραγματοποιήθηκε από τον **Πανθεσσαλικό Σύλλογο Νομικών και Πολιτικών Επιστημόνων - Εκπαιδευτικών**, με τη στήριξη της ΕΛΜΕ Μαγνησίας και του Δικηγορικού Συλλόγου Βόλου, εκδήλωση με θέμα **«Εργασιακός Ψυχολογικός Εκφοβισμός»**.

Βασικές ομιλήτριες στην εκδήλωση ήταν η κα **Ν. Παπαλεξανδρή**, ομότιμη καθηγήτρια στη διοίκηση ανθρώπινου δυναμικού, πρώην αντιπρύτανης επί Ακαδημαϊκών Υποθέσεων και Προσωπικού, στο Οικονομικό Πανεπιστήμιο Αθηνών, η κα **Τ. Μακρή**, Ψυχολόγος - Συγγραφέας, και η κα **Κ. Πατσιαντά**, Διδάκτωρ Νομικής και δικηγόρος ενώ παρεμβάσεις πραγματοποίησαν ο κος **Α. Μείκοπουλος**, Βουλευτής ΣΥΡΙΖΑ και η κα **Μ. Χρυσοβελλώνη**, εκπρόσωπος των ΑΝ.ΕΛ. Την εκδήλωση συντόνισε η κα **Ρ. Πώποτα**, δημοσιογράφος.

Από τις εισηγήσεις των ομιλητριών, το κοινό γνώρισε τον Εργασιακό Ψυχολογικό Εκφοβισμό, ένα νοσηρό φαινόμενο που παρατηρείται στον χώρο εργασίας, τόσο στον Ιδιωτικό όσο και στον Δημόσιο Τομέα, από

τον εργοδότη-προϊστάμενο, κάποιον συναδέλφο ή και ομάδα συναδέλφων (συνήθως ευνοούμενοι των ιεραρχικά ανώτερων) και μπορεί να περιέχει λεκτικές ή μη λεκτικές τακτικές, ψυχολογική βία, φυσική επίθεση και εξευτελισμό. Αυτό το είδος της επιθετικής συμπεριφοράς είναι ιδιαίτερα δύσκολο να αντιμετωπιστεί γιατί σε αντίθεση με τις τυπικές μορφές του σχολικού εκφοβισμού, οι ασκούντες εργασιακό εκφοβισμό συχνά ενεργούν σύμφωνα με τους θεσμοθετημένους κανόνες και πολιτικές του οργανισμού τους και της κοινωνίας τους. Έτσι, ο Εργασιακός Ψυχολογικός Εκφοβισμός διαθέτει μεγάλη ποικιλία από μορφές μερικές από τις οποίες ενδεικτικά αναφέρονται: να είναι ο ιεραρχικά ανώτερος (ή ομάδα συναδέλφων-κλίκα) αγενής ή εκθρικός, να μιλάει υποτιμητικά στον συναδέλφο ή υφιστάμενο, να φωνάζει ή να βρίζει, να έχει αλλοζωνική συμπεριφορά («εγώ είμαι πάντα σωστός και οι άλλοι είναι λάθος»), να κριτικάρει κάποιον με το παραμικρό, αλλά δύσκολα να επαινεί, ή, αντίθετα, να επαινεί κάποιον υπέρμετρα χωρίς ποτέ να ελέγχει διαπιστωμένα λάθη του, να καταστρέφει τα αντικείμενα κάποιου ή το προϊόν της δουλειάς του, να

αμαυρώνει την κοινωνική εικόνα κάποιου, να διασπείρει κακεντρεχείς φήμες για κάποιον, να κουτσομπολεύει κάποιον, να μην παρέχει κατάλληλες πηγές για τη διεκπεραίωση μιας εργασίας, να προκαλεί σε κάποιον φυσική ή κοινωνική απομόνωση, να επιτίθεται σε κάποιον άμεσα ή να τον στοχοποιεί ενώπιον των συναδέλφων, να αναθέτει καθήκοντα που δεν ταιριάζουν με τις βασικές σπουδές του εργαζόμενου και άλλα πολλά.

Δηλαδή, ο εργασιακός θύτης επιτίθεται άμεσα ή έμμεσα αλλά συστηματικά σε κάποιον εργαζόμενο-στόχο χωρίς να υπάρχει μεταξύ τους αντικειμενικός λόγος διαμάχης. Για να πετύχει την «υποταγή» του εργαζόμενου-στόχου χρησιμοποιεί την εξουσία του στον χώρο, την επιρροή του στους εργαζόμενους και το ίδιο το σύστημα εργασίας ως μέσο προσβολής της αξιοπρέπειας του εργαζόμενου. Ο Εργασιακός Ψυχολογικός Εκφοβισμός μπορεί να είναι συγκαλυμμένος ή φανερός.

Συχνά το φαινόμενο είναι δύσκολο να ανιχνευτεί ακόμα και από τον ίδιο τον εργαζόμενο-στόχο, ειδικά αν δεν είναι ενήμερος για την ύπαρξη αυτής της ψυχοφθόρας εργασιακής τακτικής. Στην Ελλάδα δεν είναι καθόλου γνωστός, όπως ο Σχολικός Εκφοβισμός (το γνωστό σε όλους μας Bullying), πράγμα που δυσκολεύει τη δημοσιοποίηση και αντιμετώπισή του, όταν στις άλλες ευρωπαϊκές χώρες συζητείται ήδη από τη δεκαετία του '80.

Οι συνέπειες αυτού του φαινομένου στους εργαζόμενους



εκδηλώνονται τόσο με φυσικά συμπτώματα όπως αϋπνίες, ναυτίες, ημικρανίες, καρδιακές αρρυθμίες, εξανθήματα στο δέρμα, εφίδρωση, στομαχικά προβλήματα κ.λπ., όσο και ως συναισθηματικά συμπτώματα που περιλαμβάνουν έντονο άγχος, κατάθλιψη, αίσθημα απομόνωσης, απώλεια αυτοπεποίθησης, κρίσεις πανικού, έλλειψη κινήτρου για απόδοση, τάσεις αυτοκτονίας, μετατραυματικό στρες κ.λπ., με παρεπόμενη, βεβαίως, συνέπεια την πτώση της παραγωγικότητας των επιχειρήσεων-οργανισμών και την επιβάρυνση της οικονομίας της χώρας.

Η εκδήλωση έκλεισε με συζήτηση και ερωτήσεις του κοινού. Στην εκδήλωση διανεμήθηκε έντυπο ενημερωτικό υλικό ενώ έγινε και παρέμβαση από στελέχη του παραρτήματος Θεσσαλίας του **ΕΛ.ΙΝ.Υ.Α.Ε.**, με στόχο την ευαισθητοποίηση του κοινού σε θέματα εργασιακού εκφοβισμού αλλά και γενικότερα σε θέματα υγείας και ασφάλειας στην εργασία.

## Εσπερίδα με θέμα: «Διαχείριση του άγχους και των ψυχοκοινωνικών κινδύνων στην εργασία» στην ΕΕΔΕ

Στις 23 Απριλίου το Ελληνικό Ινστιτούτο Διοικήσεως Παραγωγής Προϊόντων & Υπηρεσιών (ΕΙΔΙΠ) της ΕΕΔΕ, συμμετέχοντας ενεργά για δέκατη χρονιά, στις συνεχιζόμενες δραστηριότητες στο πλαίσιο της ευρωπαϊκής εκστρατείας για την Ασφάλεια και την Υγεία στην Εργασία διοργάνωσε εσπερίδα με θέμα: «**Διαχείριση του άγχους και των ψυχοκοινωνικών κινδύνων στην εργασία**».

Η εκδήλωση πραγματοποιήθηκε στο Συνεδριακό Κέντρο της ΕΕΔΕ. Τις εργασίες άνοιξε με χαιρετισμό ο Πρόεδρος της Οργανωτικής Επιτροπής, κος **Γ. Μαυριδάρας**, ενώ επίσης χαιρέτησαν την εκδήλωση οι κ.κ. **Π. Αυγερίδης**, Πρόεδρος Δ.Ε.ΕΙΔΙΠ, και ο Πρόεδρος του ΕΛ.ΙΝ.Υ.Α.Ε., κος **Θ.Κ. Κωνσταντινίδης**. Στη συνέχεια αναπτύχθηκαν σχετικά θέματα από εκπροσώπους του Υπουργείου



Εργασίας, Πρόνοιας και Κοινωνικής Ασφάλισης και του Σ.Ε.Π.Ε. Μεταξύ των ομιλητών ήταν και ο Ειδικός Ιατρός Εργασίας του ΕΛ.ΙΝ.Υ.Α.Ε., **Σ. Δρίβας**, ο οποίος μίλησε με θέμα **«Η συμβολή της Ιατρικής της Εργασίας:**

**αντιμετώπιση των ψυχοκοινωνικών κινδύνων στον χώρο της εργασίας».**

Η εκδήλωση έκλεισε με συζήτηση ενώ στον χώρο διατέθηκε έντυπο υλικό του **ΕΛ.ΙΝ.Υ.Α.Ε.**

## Ημερίδα της Ελληνικής Εταιρίας Ιατρικής της Εργασίας και Περιβάλλοντος στο ΕΛ.ΙΝ.Υ.Α.Ε.

Την **Τρίτη 28 Απριλίου** η **Ελληνική Εταιρία Ιατρικής της Εργασίας και Περιβάλλοντος** διοργάνωσε ημερίδα με θέμα **«Υγεία και ασφάλεια της εργασίας στη χώρα μας»**. Η ημερίδα διοργανώθηκε στο πλαίσιο της Παγκόσμιας Ημέρας για την Ασφάλεια και την Υγεία στην Εργασία και πραγματοποιήθηκε στο κτήριο του **ΕΛ.ΙΝ.Υ.Α.Ε.** στην Αθήνα.

Στην ημερίδα απηύθυνε χαιρετισμό ο υπουργός Εργασίας, Κοινωνικής Ασφάλισης και Κοινωνικής Αλληλεγγύης κος **Πάνος Σκουρλέτης**, ο οποίος επεσήμανε ότι *«... το υγιές και ασφαλές εργασιακό περιβάλλον, σημαίνει ότι έχουμε ικανοποιημένους και αποδοτικούς εργαζόμενους, έχουμε παραγωγική εργασία, έναν πραγματικό μοχλό οικονομικής ανάπτυξης. Συνεπώς, η πρόληψη στον τομέα της εργασιακής υγείας και ασφάλειας είναι πραγματικά μια κοινωνική επένδυση που αξίζει να γίνει.»* Σε άλλο σημείο του χαιρετισμού του, ο υπουργός έκανε τη διαπίστωση ότι: *«Σε ένα περιβάλλον διευρυμένης εργασιακής ανασφάλειας και καταχρηστικών πρακτικών από μεγάλο μέρος των επιχειρήσεων, το εργασιακό άγχος και η πίεση έχουν κορυφωθεί. Ακόμη ένα προβληματικό σημείο: Δεν έχουμε σαφή και αξιόπιστα στατιστικά στοιχεία για τα εργατικά ατυχήματα και τις επαγγελματικές ασθένειες στη χώρα μας. Ειδικότερα οι επαγγελματικές ασθένειες ουσιαστικά δεν καταγράφονται. Για αυτό πρέπει να τα δούμε όλα από την αρχή.»* και συνέχισε λέγοντας: *«Έχουμε επεξεργαστεί ένα συγκροτημένο σχέδιο για την αναβάθμιση της υγείας και ασφάλειας των εργαζομένων, ώστε:*

*- Να στηρίξουμε ιδιαίτερα τις μικρές και πολύ μικρές επιχειρήσεις (με πόρους, ηλεκτρονικά εργαλεία και κοινοτικά προγράμματα) που, όλοι γνωρίζουμε, ότι δυσκολεύονται να εφαρμόσουν τη νομοθεσία για την υγεία και ασφάλεια των εργαζομένων.*

*- Να σκύψουμε με προσοχή σε εργασιακούς χώρους*

*υψηλού επαγγελματικού κινδύνου, στα εργοστάσια και τις βιομηχανικές ζώνες, αλλά και στις υπηρεσίες καθαρισμού, στα delivery και αλλού. Στον ιδιωτικό, αλλά και στο δημόσιο τομέα.*

*- Να αξιοποιήσουμε ένα μίγμα πυκνών και αυστηρών ελέγχων με προληπτικά μέτρα, αλλά και οικονομικά/ασφαλιστικά κίνητρα.*

*Όλες αυτές οι παρεμβάσεις και η νέα στρατηγική αντίληψη για την ασφάλεια και υγεία στην εργασία θα συμπεριληφθούν στη νέα Εθνική Στρατηγική για την Υγεία και Ασφάλεια στην Εργασία 2015-2018.*

*Είμαστε αποφασισμένοι να αναβαθμίσουμε ουσιαστικά τις υπηρεσίες υγείας και ασφάλειας στη χώρα μας. Τόσο σε κεντρικό, επιτελικό όσο και σε ελεγκτικό επίπεδο. Και να ενισχύσουμε τη συνεργασία του υπουργείου μας με τα υπουργεία Υγείας, Παιδείας, Εσωτερικών και Διοικητικής Μεταρρύθμισης και Ηλεκτρονικής Διακυβέρνησης, αλλά και με τους κοινωνικούς εταίρους για το σημαντικό αυτό ζήτημα. ...».*

Χαιρετισμούς απήθυσαν επίσης, ο κος Β. Οικονόμου, υπεύθυνος Τομέα Εργασίας της Νέας Δημοκρατίας, ο κος **Γ. Ντουλιάς**, ο οποίος μετέφερε τον χαιρετισμό του Γενικού Γραμματέα Δημόσιας Υγείας του Υπουργείου Υγείας, κος **Γ. Μπασκόζου**, ο Γεν. Γραμματέας της Γ.Σ.Ε.Β.Ε.Ε., κος **Γ. Κουράσης**, ο κος **Α. Μέγγουλης** εκ μέρους του Προέδρου της Ε.Σ.Ε.Ε., κος **Β. Κορκίδη**, η κα **Ι. Σακκά** ως εκπρόσωπος της ΑΔΕΔΥ, ο εκπρόσωπος του Π.Α.ΜΕ. κος **Γ. Μπουλούγαρης**, η κα **Ε. Πανταζή**, ως Πρόεδρος του Πανελληνίου Σωματείου Ειδικευμένων Ιατρών Εργασίας και ο κος **Π. Χατζηδημητράκης**, Πρόεδρος του Συλλόγου Τεχνικών Ασφάλειας Ελλάδος.

Στη συνέχεια αναπτύχθηκαν τα παρακάτω θέματα:

- **Υγεία και Ασφάλεια της εργασίας στην Ελλάδα, Παρόν και Μέλλον** (Χ. Αλεξόπουλος, Ειδικός Ιατρός Εργασίας)



- Καταγραφή της Επαγγελματικής Νοσηρότητας στη χώρα μας (εργατικά ατυχήματα, επαγγελματικά νοσήματα) - Ασφάλιστου Επαγγελματικού Κινδύνου (Β. Δρακόπουλος, Ειδικός Ιατρός Εργασίας)
- Υπηρεσίες Υγείας και Ασφάλειας στην Εργασία (Σπύρος Δρίβας, Ειδικός Ιατρός Εργασίας)
- Ησυμβολή του Σώματος Επιθεώρησης της Εργασίας στην εφαρμογή του νομοθετικού πλαισίου για την υγεία και ασφάλεια στην εργασία (Ε. Ζωγράφου, Προϊσταμένη Τμήματος Επιθεώρησης Εργασίας



#### ΑΥΕ, Α' Τομέα Δυτικής Αττικής)

- Ησυμβολή του ΕΛ.ΙΝ.Υ.Α.Ε. στην έρευνα, καταγραφή, έκδοση εντύπων και διαμόρφωση πολιτικών για την υγεία και την ασφάλεια στην εργασία (Θ. Κωνσταντινίδης, Ειδικός Ιατρός Εργασίας, Πρόεδρος του ΕΛΙΝΥΑΕ, Καθηγητής Ιατρικής Σχολής Δ.Π.Θ.)

Πριν το τέλος των εργασιών της εκδήλωσης ακολούθησαν ερωτήσεις και συζήτηση μεταξύ των παρευρισκομένων.



## Ανοικτή επιστημονική εκδήλωση στο Πολιτιστικό Κέντρο «Μπενετάτος» Ψυχικού για την Παγκόσμια Ημέρα για την Ασφάλεια και την Υγεία στην Εργασία

Στις **28 Απριλίου**, Παγκόσμια Ημέρα για την Ασφάλεια και την Υγεία στην Εργασία, (του Διεθνούς Οργανισμού Εργασίας του Οργανισμού Ηνωμένων Εθνών) διοργανώθηκε με επιτυχία από τον Οργανισμό Κοινωνικής Αλληλεγγύης, Πολιτισμού και Αθλητισμού (ΟΚΑΠΑ) σε συνεργασία με τις Επιτροπές α. Εκτάκτων Αναγκών και Ασφάλειας και β. Υγείας και Πρόνοιας, του Δήμου Φιλοθέης-Ψυχικού, ανοικτή επιστημονική εκδήλωση, πάνω στο θέμα της Παγκόσμιας Ημέρας: «Συνεργαστείτε για την Οικοδόμηση Κουλτούρας Πρόληψης για την Ασφάλεια και την Υγεία στην Εργασία (ΑΥΕ)», στο Πολιτιστικό Κέντρο «Μπενετάτος» Ψυχικού. Την πρωτοβουλία για την εκδήλωση, που έγινε για πρώτη φορά στον Δήμο, είχε ο κος **Γερ. - Αθ. Μазарάκης**, Πρόεδρος του ΟΚΑΠΑ και της Επιτροπής Εκτάκτων Αναγκών και Ασφάλειας του Δήμου. Τον επιστημονικό συντονισμό είχε ο **Δρ Θ. Μπάζας**, Ειδικός Ιατρός της Εργασίας, Ανώτερο Μέλος της Σχολής Ιατρικής της Εργασίας του Βασιλικού Κολλεγίου Ιατρών του Λονδίνου, Μέλος της Διεθνούς Επιτροπής Ιατρικής και Υγιεινής της Εργασίας (International Commission on Occupational Health - ICOH), Αντιπρόεδρος της Επιτροπής Υγείας και Πρόνοιας του Δήμου Φιλοθέης-Ψυχικού.

Αρχικά, ο κος **Μазарάκης** επεσήμανε τη σημασία της ΑΥΕ, ιδιαίτερα στα χρόνια της οικονομικής κρίσης. Εν συνεχεία, ο **Δρ ΘΚ Κωνσταντινίδης**, Πρόεδρος του ΕΛ.ΙΝ.Υ.Α.Ε. και Καθηγητής Υγιεινής της Ιατρικής Σχολής

του Δημοκρετίου Πανεπιστημίου Θράκης, μίλησε για τη χρησιμότητα και τον ρόλο της Ιατρικής της Εργασίας στο πλαίσιο της Δημόσιας Υγιεινής και της πρόληψης επαγγελματικών ασθενειών και εργατικών ατυχημάτων, για τη σπουδαιότητα της σχετικής ενημέρωσης και τη συμμετοχή του ΕΛ.ΙΝ.Υ.Α.Ε. σε αυτήν. Κατόπιν, η **Δρ Α. Κρικέλλα**, Ειδική Ιατρός της Εργασίας, Επικεφαλής της Υγειονομικής Ομάδας της COSMOTE Α.Ε., παρουσίασε το εμπειριστατωμένο πρόγραμμα για τη μείωση του στρες και των ψυχοκοινωνικών προβλημάτων των εργαζομένων, που εφαρμόστηκε επιτυχώς στην COSMOTE (από 2009 έως 2015) τονίζοντας τον καίριο ρόλο: α. της ανθρωποκεντρικής πολιτικής της εταιρείας και β. της επίμονης, συστηματικής και σταδιακής δράσης ολόκληρης της υγειονομικής ομάδας. Ακολούθως, η **Δρ Ε. Ζορμπά**, Ειδική Ιατρός της Εργασίας, Ιατρός Εργασίας του Δήμου Φιλοθέης-Ψυχικού και άλλων Δήμων και ιδιωτικών εταιρειών, μίλησε για συγκεκριμένες πρακτικές πρόληψης επαγγελματικών ασθενειών και εργατικών ατυχημάτων (συμπεριλαμβανομένων διαδικαστικών πρωτοκόλλων ΑΥΕ, προληπτικών ιατρικών εξετάσεων και εμβολιασμών, εκτίμησης επαγγελματικού κινδύνου της υγείας και οργάνωσης παροχής Πρώτων Βοηθειών) στον Δήμο Φιλοθέης-Ψυχικού, σε μεγάλο ιδιωτικό νοσοκομείο και σε βιομηχανία παραγωγής ειδών ατομικής υγιεινής. Ύστερα, ο **Δρ Θ. Μπάζας**: 1) απαρίθμησε τις προϋποθέσεις για την ανάπτυξη

κουλτούρας πρόληψης για την ΑΥΕ, τα δυσεπίλυτα οργανωτικά και πρακτικά προβλήματα εφαρμογής δράσεων ΑΥΕ όταν αυτή η κουλτούρα απουσιάζει, ιδιαίτερα στους (ενήλικες πλέον) εργαζομένους στις μικρομεσαίες επιχειρήσεις (που μαζί με τους αυτοαπασχολούμενους, συνιστούν το 76% του συνόλου των εργαζομένων στην Ελλάδα, το 2015) 2) ανέφερε παραδείγματα επιτυχούς υποκίνησης ενδιαφέροντος των εργαζομένων και κατάλληλης προδραστικής διοίκησης για ΑΥΕ σε τρεις μεγάλες ελληνικές επιχειρήσεις και στην Ευρωπαϊκή Επιτροπή και 3) κατέληξε, ότι μόνο η ολιστική ενσωμάτωση της ΑΥΕ στην εκπαίδευση των μαθητών (δηλαδή η «οριζόντια» εισαγωγή σχετικών θεμάτων σε όλα τα μαθήματα, η παράλληλη δημιουργία ασφαλών και υγιεινών συνθηκών εργασίας, η οργάνωση παιχνιδιών στο σχολείο και η οργάνωση επισκέψεων σε κατάλληλους χώρους εργασίας) από το νηπιαγωγείο και εντεύθεν, μπορεί να πετύχει την ανάπτυξη κουλτούρας πρόληψης για τη ΑΥΕ, τουλάχιστον στις μελλοντικές γενεές των εργοδοτών και των εργατοϋπαλλήλων. Ο κος Μπάζας, αναφέρθηκε, επίσης, στους διαγωνισμούς

φωτογραφίας και έκθεσης ιδεών για την «Προστασία της υγείας στην εργασία» και στη μελέτη των σχετικών γνώσεων και των αντιλήψεων των μαθητών, που διεξήχθησαν τα έτη 2012, 2004 και 2001, αντίστοιχα, στα Γυμνάσια και τα Γενικά Λύκεια, στο δήμο Ψυχικού (από την ΙСОΗ, σε συνεργασία με τον Δήμο Φιλοθέης-Ψυχικού και τα σχολεία). Τέλος, ο κος Μазαράκης τόνισε, ότι η εκπαίδευση των εργαζομένων σε θέματα ΑΥΕ ασφαλώς μπορεί να έχει ως αποτέλεσμα την εμπέδωση των σχετικών γνώσεων, αν η απόκτησή τους συνοδεύεται από εμπειρίες ωφέλειας για την υγεία, επακόλουθης της εφαρμογής τους.

Την εκδήλωση παρακολούθησαν δημότες και άλλοι ενδιαφερόμενοι εργαζόμενοι, καθώς και εργοδότες. Παρευρέθηκαν οι Δημοτικοί Σύμβουλοι Φιλοθέης Ψυχικού: Δρ **Α. Μπετροσιάν**, Ειδικός Παθολόγος, Πρόεδρος της Επιτροπής Υγείας και Πρόνοιας, ο κος **Α. Χανακούλας** και η Αντιδήμαρχος Κοινωνικής Πρόνοιας, Υγείας, Παιδείας, Πολιτισμού & Αθλητισμού, κα **Αικ. Πετρίτση Μουράνη**. Διατέθηκαν δωρεάν βιβλία και ενημερωτικά φυλλάδια του **ΕΛ.ΙΝ.Υ.Α.Ε.** για την ΑΥΕ.



## Ημερίδα με θέμα: «Συμμετοχή στην οικοδόμηση κουλτούρας πρόληψης» από την ΕΥΑΕ/ΕΥΔΑΠ Α.Ε.

Την **Τρίτη 28 Απριλίου**, στο πλαίσιο της Παγκόσμιας Ημέρας για την Υγεία και την Ασφάλεια στην Εργασία η **Επιτροπή Υγιεινής και Ασφάλειας της Εργασίας της ΕΥΔΑΠ Α.Ε.** διοργάνωσε ημερίδα με θέμα: «**Συμμετοχή στην οικοδόμηση κουλτούρας πρόληψης**». Η εκδήλωση πραγματοποιήθηκε στην ΕΥΔΑΠ, στην αίθουσα εκδηλώσεων διαλέξεων του κεντρικού κτηρίου Περισοπού στο Γαλάτσι.

Στην εκδήλωση απήυθυνε χαιρετισμό ο κος **Α. Χριστοδούλου**, Προϊστάμενος Διεύθυνσης Ασφάλειας και Υγείας στην Εργασία, Υπουργείο Εργασίας, Κοινωνικής Ασφάλισης & Κοινωνικής Αλληλεγγύης, ενώ ομιλητές από την ΕΥΔΑΠ και το Υπουργείο Εργασίας ανέπτυξαν σχετικά θέματα.

Από το **ΕΛ.ΙΝ.Υ.Α.Ε.** η κα **Θ. Κουκουλάκη**, υπεύθυνη του Κέντρου Ασφάλειας της Εργασίας ανέπτυξε το θέμα: «**Ψυχοκοινωνικοί παράγοντες στον Δημόσιο Τομέα**».



Η εκδήλωση έκλεισε με συζήτηση μεταξύ των παρευρισκομένων.



Στον χώρο υπήρχε περίπτερο απ' όπου μοιράστηκε έντυπο υλικό του ΕΛ.ΙΝ.Υ.Α.Ε.



## Εκδήλωση με θέμα «Πρώθηση Καλών Πρακτικών Υγείας και Ασφάλειας στις ελληνικές επιχειρήσεις» από τον ΣΕΒ

Στις **8 Μαΐου**, ο **ΣΕΒ** **σύνδεσμος επιχειρήσεων και βιομηχανιών** διοργάνωσε εκδήλωση για την **Πρώθηση Καλών Πρακτικών Υγείας και Ασφάλειας στις ελληνικές επιχειρήσεις**. Η εκδήλωση πραγματοποιήθηκε στο κτήριο της κεντρικής δομής του **ΕΛ.ΙΝ.Υ.Α.Ε.** στην Αθήνα.



Η εκδήλωση αυτή σηματοδότησε την ολοκλήρωση του ομώνυμου έργου που υλοποιήθηκε, με στόχο τη διάχυση στο σύνολο της ελληνικής αγοράς, των αρχών της συστηματικής διαχείρισης της ΥΑΕ και των οφελών που αυτή συνεπάγεται για τις επιχειρήσεις και τους εργαζόμενους. Στο πλαίσιο του έργου αυτού, 10 σύμβουλοι - στελέχη

εξειδικευμένοι σε θέματα ΥΑΕ ανέλαβαν την υλοποίηση Προγραμμάτων Μεταφοράς Τεχνογνωσίας προς στελέχη μικρού μεγέθους επιχειρήσεων.

Στο πλαίσιο της εκδήλωσης οι Σύμβουλοι μετέφεραν στο κοινό τα αποτελέσματα που προέκυψαν, καθώς και την εμπειρία τους συνολικά, προκειμένου να ανοίξει διάλογος για τη στρατηγική αντιμετώπιση των ζητημάτων ΥΑΕ από τις επιχειρήσεις και τη συμβολή του ΣΕΒ σε αυτή την κατεύθυνση.



## Ημερίδες ενημέρωσης και ευαισθητοποίησης για τη διαχείριση του άγχους και των ψυχοκοινωνικών κινδύνων στην εργασία στον Βόλο και τα Ιωάννινα από το Υπουργείο Εργασίας

**Ημερίδα** ενημέρωσης και ευαισθητοποίησης για τη διαχείριση του άγχους και των ψυχοκοινωνικών κινδύνων στην εργασία πραγματοποιήθηκε στις **27 Μαΐου στον Βόλο**. Η ημερίδα διοργανώθηκε από το **Υπουργείο Εργασίας, Κοινωνικής Ασφάλισης και Κοινωνικής Αλληλεγγύης** και το **Τμήμα Επιθεώρησης Ασφάλειας και Υγείας στην Εργασία Μαγνησίας** στο πλαίσιο της Ευρωπαϊκής Εκστρατείας «Ασφαλείς και υγιείς χώροι εργασίας 2014 - 2015» με θέμα **«Διαχείριση του άγχους και των ψυχοκοινωνικών κινδύνων στην εργασία»** του Ευρωπαϊκού Οργανισμού για την Ασφάλεια και Υγεία στην Εργασία (EU-OSHA).

Η ημερίδα αυτή είναι η πρώτη μεγάλη εκδήλωση για το δεύτερο έτος της εκστρατείας (2015). Η





ευρωπαϊκή εκστρατεία και όλες οι σχετικές δράσεις πραγματοποιούνται με τη στήριξη του EU-OSHA. Στην ημερίδα συμμετείχε η κα **Paola Piccarollo**, Communication Officer, Communication & Promotion Unit του EU-OSHA. Συμμετείχαν δε, 250 σύνεδροι οι οποίοι εκπροσωπούσαν συνδικαλιστικούς φορείς εργαζομένων, ομοσπονδίες εργοδοτών, επιχειρήσεις (εργοδότες και εργαζόμενοι), την εκπαιδευτική κοινότητα, όπως και εργαζόμενοι σε νοσοκομεία, τεχνικοί ασφάλειας,

εργαζόμενοι στο δημόσιο τομέα κ.ά.

Στους συμμετέχοντες διανεμήθηκε έντυπο και ηλεκτρονικό υλικό σχετικά με το θέμα της εκστρατείας. Στην εκδήλωση συμμετείχαν επίσης εργαζόμενοι του τοπικού παραρτήματος του **ΕΛ.ΙΝ.Υ.Α.Ε.** Βόλου, οι οποίοι διένειμαν στους συμμετέχοντες πλούσιο υλικό για θέματα ασφάλειας και υγείας στην εργασία.



Δύο ακόμα **ημερίδες** ενημέρωσης και ευαισθητοποίησης για θέματα ασφάλειας και υγείας στην εργασία διοργανώθηκαν από το Υπουργείο Εργασίας, Κοινωνικής Ασφάλισης και Κοινωνικής Αλληλεγγύης και το Τμήμα Επιθεώρησης Ασφάλειας και Υγείας στην Εργασία, στο πλαίσιο της ευρωπαϊκής εκστρατείας «ασφαλείς και υγιείς χώροι εργασίας 2014 - 2015». Οι ημερίδες πραγματοποιήθηκαν τη **Δευτέρα 15** και την **Τρίτη 16 Ιουνίου** στα **Ιωάννινα**.

συνδικαλιστικούς φορείς εργαζομένων, ομοσπονδίες εργοδοτών, το τοπικό παράρτημα του Τεχνικού Επιμελητηρίου, εκπρόσωποι επιχειρήσεων (εργοδότες και εργαζόμενοι), εκπρόσωποι της εκπαιδευτικής κοινότητας, εργαζόμενοι σε νοσοκομεία, τεχνικοί ασφάλειας, ιατροί εργασίας, εργαζόμενοι στον δημόσιο τομέα κ.ά.

Στους συμμετέχοντες διανεμήθηκε έντυπο και ηλεκτρονικό υλικό σχετικά με το θέμα της εκστρατείας.

Η ημερίδα της 15ης Ιουνίου ήταν αφιερωμένη ειδικότερα στη «Διαχείριση του άγχους και των ψυχοκοινωνικών κινδύνων στην εργασία» ενώ εκείνη της 16ης στην ενημέρωση κυρίως των Μικρών και Μικρομεσαίων Επιχειρήσεων για τα θέματα ΑΥΕ.

Στη δεύτερη εκδήλωση συμμετείχε η υπεύθυνη του παραρτήματος του **ΕΛ.ΙΝ.Υ.Α.Ε.** στα Ιωάννινα κα **Κ. Ζορμπά**, η οποία ανέπτυξε το θέμα «**Η σημασία της εκπαίδευσης στην ανάπτυξη κουλτούρας πρόληψης σε θέματα Ασφάλειας και Υγείας**».

Η ευρωπαϊκή εκστρατεία και όλες οι σχετικές δράσεις πραγματοποιούνται με τη στήριξη του Ευρωπαϊκού Οργανισμού για την Ασφάλεια και την Υγεία στην Εργασία. Στην πρώτη εκδήλωση συμμετείχαν 294 σύνεδροι ενώ στη δεύτερη 271. Οι σύνεδροι προέρχονταν από

Επίσης, σελιέχνη από το τοπικό παράρτημα διένειμαν στους συμμετέχοντες πολλές από τις εκδόσεις του ΕΛ.ΙΝ.Υ.Α.Ε. για θέματα ασφάλειας και υγείας στην εργασία.



## Νομοθετικές εξελίξεις



Επιμέλεια: Αφροδίτη Δαϊκού

**Υπουργική Απόφαση οικ. 20857/5720/2015 (ΦΕΚ 1077/Β/9.6.2015)** Στελέχωση, οργάνωση και διάρθρωση της Υπηρεσίας Ειδικών Επιθεωρητών Εργασίας

**Απόφαση 2.1/228/2015 (ΦΕΚ 947/Β/26.4.2015)** Διευκρινήσεις σχετικά με τις διατάξεις του Μέρους 6 των Κανονισμών Ακτινοπροστασίας, για την διαχείριση και διάθεση ραδιενεργών καταλοίπων από εργαστήρια πυρηνικής ιατρικής

**Υπουργική Απόφαση 10520/213/2015 (ΦΕΚ 453/Β/24.3.2015)** Επιμόρφωση εργοδοτών και εργαζομέ-

νων για θέματα άσκησης καθηκόντων τεχνικού ασφάλειας σε επιχειρήσεις Β' και Γ' κατηγορίας - Προγράμματα 2015 (Εγκ. οικ.12773/236/30.3.2015)

**Υπουργική Απόφαση 14980 Φ.700.5/2015 (ΦΕΚ 529/Β/3.4.2015)** (Πυροσβεστική Διάταξη 3/2015) Μέτρα και μέσα πυροπροστασίας χώρων συνάθροισης κοινού

**Υπουργική Απόφαση οικ.: 2759/2015 (ΦΕΚ 148/Β/22.1.2015)** Δημιουργία «Μητρώου Μελετητών και Επιβλεπόντων Μηχανικών»

Τα πλήρη κείμενα των νομοθετημάτων και των ευρωπαϊκών οδηγιών είναι διαθέσιμα στην ιστοσελίδα του Ινστιτούτου, στη διεύθυνση: <http://www.elinyae.gr>

## Συνέδρια - Ημερίδες - Εκθέσεις



Επιμέλεια: Κωνσταντίνα Καψάλη



**5 Ιουνίου 2015, Αλεξανδρούπολη, Ξενοδοχείο «Θράκη Παλλιάς»**  
**Επιστημονική Ημερίδα με θέμα «Γεωργικά φάρμακα: Χρήση & Υγεία»**

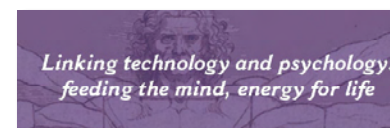
Η Σχολή Επιστημών Υγείας του Δημοκρίτειου Πανεπιστημίου Θράκης (ΔΠΘ) σε συνεργασία με το Τμήμα Αγροτικής Ανάπτυξης, το Μπενάκειο Φυτοπαθολογικό Ινστιτούτο και το Ελληνικό Ινστιτούτο Υγιεινής και Ασφάλειας της Εργασίας διεξάγει την Παρασκευή, 5 Ιουνίου, στο Ξενοδοχείο «Θράκη Παλλιάς», στην Αλεξανδρούπολη, δωρεάν Ημερίδα με

θέμα: **«Γεωργικά φάρμακα: Χρήση και Υγεία»**, που απευθύνεται σε επιστήμονες που δραστηριοποιούνται στο πεδίο αλλά και αγρότες και κάθε άλλον ενδιαφερόμενο. Η Ημερίδα αποτελεί δράση του έργου **BioPest «Βλαπτικές επιπτώσεις της χρήσης φυτοπροστατευτικών προϊόντων: εξειδικευμένοι βιοδείκτες στην υπηρεσία της Δημόσιας Υγείας και... εκστρατεία ενημέρωσης»** που χρηματοδοτείται από το ΕΣΠΑ 2007-2013, στο πλαίσιο του Επιχειρησιακού Προγράμματος «Ανάπτυξη Ανθρώπινου Δυναμικού», με Επιστημονική Υπεύθυνη την Αν. Καθηγήτρια **κα Αικατερίνη Αλεξίου - Χατζάκη**. Η Ημερίδα που θα πραγματοποιηθεί στην Αλεξανδρούπολη, θα επικεντρώνεται στη χρήση φυτοπροστατευτικών προϊόντων και τη Δημόσια Υγεία και το Περιβάλλον, καθώς και τις σύγχρονες σχετικές πολιτικές.

Το έργο BioPest περιλαμβάνει τη μελέτη των επιπτώσεων της χρήσης φυτοπροστατευτικών προϊόντων στη Δημόσια Υγεία, καθώς και εκστρατεία ενημέρωσης για την αναβάθμιση των συνθηκών υγιεινής και ασφάλειας και την οικολογική αφύπνιση στον αγροτικό πληθυσμό της περιοχής της Θράκης. Το έργο φιλοδο-

ξεί να συμβάλει στη βελτίωση των συνθηκών εργασίας των αγροτών, ενώ η προστασία και η προαγωγή της δημόσιας υγείας μέσω της αναβάθμισης της **ποιότητας των αγροτικών προϊόντων και του περιβάλλοντος θα έχει σαν αποδέκτες το σύνολο της κοινωνίας.**

**Πληροφορίες:** [www.biopest.med.duth.gr](http://www.biopest.med.duth.gr), [www.facebook.com/biopest.med.duth.gr](http://www.facebook.com/biopest.med.duth.gr)



**7-10 July 2015 Milan, University of Milano-Bicocca**  
**14th European Congress of Psychology (ECP 2015): Linking technology and psychology: feeding the mind, energy for life.**

**Organized by** INPA - Italian Network of Psychologists' Associations under the auspices of EFPA - European Federation of

Psychologists' Associations

**Organizing Secretariat:** ENIC Meetings and Events, Firenze, Italia  
[www.enic.it](http://www.enic.it) [registration@ecp2015.it](mailto:registration@ecp2015.it)  
**Tel:** +39 055 2608941  
**Fax:** +39 055 2608948 -  
**E-mail:** [registration@ecp2015.it](mailto:registration@ecp2015.it)  
**Web:** <http://www.ecp2015.it/>  
<http://www.ecp2015.it/#sthash.811nkci.dpuf>



**July 27-31, 2015**  
**Radiological Emergency Planning: Terrorism, Security, and Communication**  
**Harvard School of Public Health 677 Huntington Ave Boston, MA 02115, USA**  
**Sponsor:** Harvard School of Public Health  
**Contact:** Peter J. Bretton  
**Phone:** (617) 432-2041  
**Email:** [pbretton@hsph.harvard.edu](mailto:pbretton@hsph.harvard.edu)  
**Web:** <https://ecpe.sph.harvard.edu/programs.cfm?CSID=REPO000&pg=cluster&CLID=1>



**August 4-6, 2015**  
**3rd International conference on Epidemiology and Emerging diseases**  
**Venue:** Valencia convention centre  
**City and State:** Valencia  
**Country:** Spain

5716 Corsa Ave., Suite 110, Westlake, Los Angeles CA91362-7354, USA

**Sponsor:** OMICS group  
**Contact:** Richard Williams  
**Phone:** (650) 268-9744  
**Email:** [epidemiology.conference@omicsonline.us](mailto:epidemiology.conference@omicsonline.us)

**Web:** <http://epidemiology.conferenceseries.com/>



**23-25 September, Sheraton Porto Hotel, Porto, PT**  
**WOS 2015**

**8th international Conference WOS.net - Smart Prevention for Sustainable Safety**

**Organized by:** Working on Safety network and the University of Minho.

The main theme of the 8th edition of WOS.net is Smart Prevention for Sustainable Safety. Some of the current societal challenges, such as the demographic change, globalisation, and rising global competition for resources, are impacting the global economy and, in consequence, the way work and safety are addressed by workers, companies and policy makers.

These challenges will require smart interventions aiming at accident prevention. In other words, prevention should be planned to be socially sensitive, economically viable, innovative, multidisciplinary and, above all, be focused on creating a sustainable safety. Accordingly, safety approaches and strategies should be designed to meet the current needs but without compromising the ability of future generations to meet their own needs.

**For more information ...about**

**submissions and program:**  
 WOS National Committee [info@wos2015.net](mailto:info@wos2015.net)

**...about registration and accommodation:** Viagens Abreu, S.A.  
 A/C Congresses Department  
 Avenida dos Aliados, 207, 4000-067 PORTO, Portugal  
**tel:** +351 222 043 570 |  
**fax:** +351 222 043 693

**E-mail:** [nuno.pinto@abreu.pt](mailto:nuno.pinto@abreu.pt)  
**Web:** <http://www.wos2015.net/intro.asp>



**1 - 3 September 2015, Bridgetown, Barbados**

**ISSA Academy workshop: Prevention of occupational risks**

How can prevention services be carried out in an effective, efficient and successful manner, given the limited resources that social security institutions may have to face in the area of prevention? Join the Academy workshop and explore options and strategies tailored to your organization.

**Web:** <https://www.issa.int/web/event-ac-por-2015/overview>



**16-19 Σεπτεμβρίου 2015, Αθήνα**  
**International Conference Balkan Light 2015**

**The 6th Balkan Conference on Lighting**

**Διοργάνωση:** Υπουργείο Πολιτισμού, Παιδείας & Θρησκευμάτων, Εθνικό Μετσόβιο Πολυτεχνείο, HELIA

**Main Topics:**

- Lighting technology (lamps,

- luminaires, lighting controls)
- Lighting calculations and measurements
- Energy efficiency and economics of lighting
- Standards and legislation in lighting
- Daylight design and control
- Interior & exterior lighting
- Architecture lighting
- Lighting in antiquity
- Illumination of archaeological sites, monuments and museums
- Human aspects of lighting
- Light pollution

**Information:** [contact@balkanlight2015.ntua.gr](mailto:contact@balkanlight2015.ntua.gr)

**Web:** <http://balkanlight2015.ntua.gr/>



**15-17 October 2015, Hotel The Lalit, Mumbai, Maharashtra, India ASSE Safety India 2015**

Organizing Committee Chair Suresh Tanwar, Chief - Group Safety & Health (Tata Group)

**Sponsor:** Underwriters Laboratories

**Phone:** +91-124-4974160

**Email:** [safetyindia2015@mci-group.com](mailto:safetyindia2015@mci-group.com)

<http://www.safetyindia2015.org/>

## ΒΙΒΛΙΟΓΡΑΦΙΑ & Χρήσιμες διασυνδέσεις

### Υγεία και ασφάλεια στη δευτεροβάθμια εκπαίδευση (Μέρος Α΄)

Επιμέλεια: Φανή Θωμαδάκη

*Η βιβλιογραφία για την «υγεία και ασφάλεια στη δευτεροβάθμια εκπαίδευση» που ακολουθεί είναι ενδεικτική. Τα παρακάτω ντοκουμέντα (βιβλία και άρθρα) υπάρχουν στη βιβλιοθήκη του ΕΛ.ΙΝ.Υ.Α.Ε.*

**Ambient neighbourhood noise and children's mental health** / P. Lercher ... [et.al.], Occupational and environmental medicine, 2002, 59(6), σ. 380-386

**An attribution model of teachers' occupational stress and job satisfaction in a large educational system** / John McCormick, Work and stress, 1997, 11(1), σ. 17-32

**Asbestos management - checklist for schools/ HSE, 2011**  
<http://www.hse.gov.uk/services/education/asbestos-checklist.pdf>

**At school - at risk : the cost of school fires remains a considerable drain on resources** / Larry Stokes, Fire prevention, 1997 (299), σ. 19-21

**Bulling in schools** / Jeanie Civil.- Clevedon, UK : Salix, c2005.- 6 σ. (5139)

**Burnout among physical education teachers in primary and secondary schools** / Nikolaos Tsigilis, Eleni Zournatzi, Athanasios Koustelios, International journal of humanities and social science, 2011, 1(7) (special issue), σ. 53-58  
[http://www.ijhssnet.com/journals/Vol.\\_1\\_No.\\_7\\_%5BSpecial\\_Issue\\_June\\_2011%5D/8.pdf](http://www.ijhssnet.com/journals/Vol._1_No._7_%5BSpecial_Issue_June_2011%5D/8.pdf)

**Burnout in greek teachers : main findings and validity of the Maslach Burnout inventory** / Aristotle

Kantas, Eleni Vassilaki, Work and stress 1997, 11(1), σ. 94-100

**Burnout in teachers : shattered dreams of impeccable professional performance** / Isaac A. Friedman, Journal of clinical psychology (Special issue : Burnout), 2000, 56(5), σ. 595-606  
<http://curriculumstudies.pbworks.com/f/Burnout+in+Teachers++Isaac+Friedman.pdf>

**Changing standards for school furniture : improvements spearheaded in Scandinavia suggest that designers should rely on evidence from the classroom, not just textbooks** / A.C. Mandal, Ergonomics in design, 1997, 5(2), σ. 28-31

**Creating a safe and welcoming school = Δημιουργώντας ένα ασφαλές και φιλόξενο σχολείο** / John E. Mayer ; International Academy of Education, International Bureau of Education, UNESCO ; Πέτρος Κηλιάνης (μετ.).- Educational practices series ; 16.- Θεσσαλονίκη : [x.ε.], 2007.- 23 σ.  
[http://www.ibe.unesco.org/fileadmin/user\\_upload/archive/publications/EducationalPracticesSeriesPdf/prac16greek.pdf](http://www.ibe.unesco.org/fileadmin/user_upload/archive/publications/EducationalPracticesSeriesPdf/prac16greek.pdf)

**Effects of noise and acoustics in schools on vocal health in teachers** / Lady Catherine Cantor Cutiva, Alex Burdoff, Noise and health, 2015, 17(74), 17-22  
<http://www.noiseandhealth.org/article>

[asp?issn=1463-1741;year=2015;volume=17;issue=74;page=17;epage=22;aulast=Cutiva](http://asp?issn=1463-1741;year=2015;volume=17;issue=74;page=17;epage=22;aulast=Cutiva)

**Environmental and workplace safety : a guide for university, hospital and school managers** / J. T. O'Reilly, P. Hagan, P. De la Cruz.- New York : Van Nostrand Reinhold, c1996.- xiv, 352 σ. I S B N 0-442-02123-2 (5424)

**Evaluation of the risk education website for secondary-aged students** / Cliff Porter, HSE, 2005, σ.34 <http://www.hse.gov.uk/research/rrpdf/rr317.pdf>

**Factors influencing stress, burnout and retention of secondary teachers** / Molly H. Fisher, Current issues in education, 2011, 37 σ. <http://cie.asu.edu/ojs/index.php/cieatasu/article/download/658/165>

**General secondary school student's occupational health knowledge** / T. Bazas, A. Maris, K. Vatopoulos, Occupational medicine, 2002, 52(6), σ. 361 (ειδ. συντομή άρθρων 449)

**Health and safety : advice on legal duties and powers : for local authorities, school leaders, school staff and governing bodies** / Department for Education.- UK : Crown, 2014.- 11 σ. [https://www.gov.uk/government/uploads/system/uploads/attachment\\_data/file/335111/DfE\\_Health\\_and\\_Safety\\_Advice\\_06\\_02\\_14.pdf](https://www.gov.uk/government/uploads/system/uploads/attachment_data/file/335111/DfE_Health_and_Safety_Advice_06_02_14.pdf)

**Health and safety checklist for classrooms** / HSE, 2011 <http://www.hse.gov.uk/risk/classroom-checklist.pdf>

**Infectious disease control guide for school staff** / Office of Superintendent of Public Instruction, WA, 2014 <http://www.k12.wa.us/HealthServices/pubdocs/InfectiousDiseaseControlGuide.pdf>

**Injuries in Swedish schools during recesses : distribution and patterns** / L. Laflamme, E. Menckel, Safety science, 1999, 33(3), σ. 89-101

**Job satisfaction and burnout among Greek early educators : a comparison between public and private sector employees** / Nikolaos Tsigilis, Evridiki Zachopoulou, Vasileios Grammatikopoulos, Educational Research and review, 2006, 1(8), σ. 256-261

**Lack of reciprocity among Dutch teachers : validation of reciprocity indices and their relation to stress and well-being** / Joan Van Horn, Wilmar Schaufeli, Toon Taris, Work and stress, 2001, 15(3), σ. 191-213

**Mindfulness for teachers : a pilot study to assess effects on stress, burnout, and teaching efficacy** / Lisa Flook, ...[et.al.], Mind Brain and education, 2013, 7(3), σ. 182-195

**Noise exposure of music teachers** / Alberto Behar, ...[et.al.], Journal of occupational and environmental hygiene, 2004, 1(4), σ.243-247

**Occupational safety and health and education : a**

**whole school approach** / European Agency for Safety and Health at Work.- Luxembourg : Publications Office of the European Union, 2013.- 102 σ.

<https://osha.europa.eu/en/publications/reports/occupational-safety-and-health-and-education-a-whole-school-approach>

**Occupational stress and professional burnout in teachers of primary and secondary education : the role of coping strategies** / Alexander-Stamatios Antoniou, Aikaterini Ploumpi, Marina Ntalla, Psychology, 2013, 4(3A), σ. 349-355

**Physical work load in physical education teachers** / Christer Hogstedt, ...[et.al.], Applied ergonomics, 1999, 30(5), σ. 435-442

**Promoting health in schools** / Emma Croghan.- London : Paul Chapman Publishing, c2007.- xxi, 153 σ. ISBN 978-1-4129-2138-1(6100)

**Responding to Wi-Fi safety concerns in our schools** / Environmental Public Health, Washington State Department of Health, 2014 <http://www.doh.wa.gov/Portals/1/Documents/Pubs/320-100-WiFiSafetyInSchoolsSept2014Final.pdf>

**Safe schools : a security and loss prevention plan** / Barry Hylton.- Boston : Butterworth-Heinemann, c1996.- xxi, 234 σ. ISBN 0-7506-9759-8 (6653)

**Safety and disaster management in schools and colleges : a training manual** / David G. Kibble.- London : David Fulton Publishers, c1998.- iv, 124 σ. ISBN 1-85346-535-6 (4960, 6798)

**Safety in schools** / P. King, Business Health : a guide for work and life, May 2000, σ. 21-22

**School health index : a self assessment and planning guide** / Centers for Disease Control and Prevention (CDC).- Atlanta, Georgia : CDC, 2012.- 177 σ. <http://www.cdc.gov/healthyouth/shi/pdf/Elementary.pdf>

**School safety on the backburner? An explosion at school in Galway earlier this year made the national headlines and placed the issues of safety in schools under increases scrutiny** / M. Dowling Maher, Health and safety, Apr. 1997, σ. 13-15

**School trips and outdoor learning activities : tackling the health and safety myths** / HSE, 2011 <http://www.hse.gov.uk/services/education/school-trips.pdf>

**School type, stress and sport-related injuries in middle school students in central Taiwan** / H. -C. A. Tsuang, ...[et.al.], Safety science, 2001, 39(3), σ. 137-144

**School's out on code of practice** / Conn Harrington, Health and Safety, Sept.1997, σ. 51-53

**School worker's health and safety guide** / CCOHS.-

Ontario, Canada : CCOHS, 2001 ISBN 0-660-18378-1 (4668)

**Teacher burnout and perceptions of a democratic school environment** / Anthony Gary Dworkin, Lawrence J. Saha, Antwanette N. Hill, International education journal, 2003, 4(2), σ. 108-120

**Teacher burnout : special education versus regular education** / Amanda Roach, Marshall University, Theses, dissertations and capstones. Paper 810, 2009 <http://mds.marshall.edu/cgi/viewcontent.cgi?article=1806&context=etd>

**Teachers and trainers in vocational training**, 1/4, Germany, Spain, France and the United Kingdom / Pedro Cordova ...[κ.ά.] ; CEDEFOP.- Λουξεμβούργο : YEEEK ; Berlin : CEDEFOP, 1995.- 190 σ. ISBN 92-827-4081-1 (3616)

**Teachers and trainers in vocational training**, 2/4, Italy, Ireland, and Portugal / Africa Melis ...[κ.ά.] ; CEDEFOP.- Λουξεμβούργο : YEEEK ; Berlin : CEDEFOP, 1995.- 139 σ. ISBN 92-827-5642-4 (3617)

**Teachers and trainers in vocational education and training**, 3/4, Austria, Belgium, Greece, Luxembourg and the Netherlands / Peter Van Engelshoven ...[κ.ά.] ; CEDEFOP.- Λουξεμβούργο : YEEEK ; Θεσσαλονίκη : CEDEFOP, 1997.- 225 σ. ISBN 92-828-0613-8 (3618)

**Teachers and trainers in vocational education and training**, 4/4, Denmark, Finland, Iceland, Norway and

Sweden / Peter Van Engelshoven ...[κ.ά.] ; CEDEFOP.- Λουξεμβούργο : YEEEK, 1997.- 215 σ. ISBN 92-828-2304-0 (3619)

**Teaching practice in risk education for 5-16 years olds** / Health and Safety Laboratory, 2005 [http://www.hse.gov.uk/research/hsl\\_pdf/2005/hsl0523.pdf](http://www.hse.gov.uk/research/hsl_pdf/2005/hsl0523.pdf)

**Teachers' toolbox** / Government of South Australia [http://www.safework.sa.gov.au/uploaded\\_files/zip/toolbox.zip](http://www.safework.sa.gov.au/uploaded_files/zip/toolbox.zip)

**Terrorism and violence in our schools** / D.E. Della-Giustina, D.L. Georgevich, S. E. Kerr, Professional safety, 2000, 45(3), σ. 17-21

**Voice disorders in primary school teachers** / F. Lira Luce, ...[et.al.], Acta otorhinolaryngologica italic, 2014, 34 : 412-418 <http://www.ncbi.nlm.nih.gov/pmc/articles/PMC4347001/pdf/0392-100X-34-412.pdf>

**The weight and use of schoolbags in New Zealand secondary schools** / J. K. Whittfield, S. J. Legg, D. I. Hedderley, Ergonomics, 2001, 44(9), σ. 819-824

**The world within : teaching in a safe and enduring school environment** / G.D. Damiao, G. S. Obaob, European Scientific Journal, 2014, 10(19), σ. 237-247 <http://eujournal.org/index.php/esj/article/download/3799/3615>

## ΒΙΒΛΙΟΠΑΡΟΥΣΙΑΣΗ

Επιμέλεια: Σπύρος Δοντάς

### Electromagnetic fields in working life. A guide to risk assessment



**Συγγραφείς:** Kjell Hansson Mild, Monica Sandström (Πανεπιστήμιο του Umeå, Σουηδία)  
**Εκδοτικός Φορέας:** European Trade Union Institute (ETUI)  
**Σελίδες:** 31  
**Έκδοση:** 2015

Όπως αναφέραμε και στο προηγούμενο τεύχος (61) του περιοδικού, το Ινστιτούτο των Ευρωπαϊκών Συνδικάτων (ETUI) εκδίδει σειρά οδηγιών (guides) για μια σειρά κοινωνικών και τεχνικών θεμάτων, συνήθως από τη σκοπιά της επαγγελματικής υγείας. Το παραπάνω βιβλιαράκι φιλοδοξεί να διαφωτίσει

τους εργοδότες, τους εργαζόμενους και τους εκπροσώπους τους για τους κινδύνους που ενδεχομένως διατρέχουν κατά την έκθεσή τους σε ηλεκτρομαγνητικά πεδία. Επιπλέον, είναι και βοήθημα για την εφαρμογή στην πράξη της ευρωπαϊκής οδηγίας 2013/35 EU για το συγκεκριμένο θέμα που θα ισχύσει από το 2016. Οι κίνδυνοι εξαρτώνται από τη συχνότητα του πεδίου και παρουσιάζονται ανάλογα: στατικά πεδία, πεδία χαμηλών και μέσων συχνοτήτων, πεδία ραδιοσυχνοτήτων. Ακόμη, προτείνονται τρόποι εκτίμησης του κινδύνου σε διάφορες επαγγελματικές δραστηριότητες. Στα σχετικά μέτρα λαμβάνονται υπόψη ομάδες με ιδιαίτερες ανάγκες όπως έγκυες γυναίκες, άτομα με ιατρικά εμφυτεύματα ή πρόσωπα που λαμβάνουν ειδική φαρμακευτική αγωγή.

<http://www.etui.org/Publications2/Guides/Electromagnetic-fields-in-working-life.-A-guide-to-risk-assessment>

## Εκπαιδευτικά προγράμματα που υλοποιούνται από τα Κ.Ε.Κ. του ΕΛ.ΙΝ.Υ.Α.Ε.

Το Κ.Ε.Κ. ΕΛ.ΙΝ.Υ.Α.Ε., στο πλαίσιο των καταστατικών του αρχών, διενεργεί σεμινάρια κατάρτισης **εργοδοτών, εργαζομένων και ελεύθερων επαγγελματιών**, στοχεύοντας στην επιμόρφωση και την υποκίνησή τους στην εφαρμογή κανόνων και καλών πρακτικών Επαγγελματικής Υγείας και Ασφάλειας (Υ&Α). Τα σεμινάρια επαναλαμβάνονται, καθ' όλη τη διάρκεια του έτους, σε όλα τα παραρτήματα του Κ.Ε.Κ. ΕΛ.ΙΝ.Υ.Α.Ε. Ενδεικτικοί τύποι σεμιναρίων είναι οι ακόλουθοι:

- **Ενδοεπιχειρησιακά Σεμινάρια.** Η διάρκειά τους ποικίλει. Καθορίζεται από τις προτεραιότητες και τα θεματικά πεδία, στα οποία η κάθε επιχείρηση επιθυμεί να δώσει βαρύτητα. Το βασικό πακέτο ενδοεπιχειρησιακού προγράμματος είναι 4ωρης διάρκειας και περιλαμβάνει τα εξής αντικείμενα: γενικά θέματα Υ&Α, πυροπροστασία, ηλεκτρικός κίνδυνος, εργονομία-μυοσκελετικές παθήσεις.

Το πρόγραμμα αυτό είναι μεταβλητό και μπορεί να προσαρμοστεί στις ανάγκες της επιχείρησης, καλύπτοντας ποικίλα θεματικά πεδία. Κατόπιν αιτήματος από την επιχείρηση και σχετικής συνεννόησης, **παρέχεται και υπηρεσία επί τόπου επίσκεψης κλιμακίου εμπειρογνομώνων του Ινστιτούτου**, οι οποίοι παρατηρούν το χώρο εργασίας, εντοπίζουν τις ανάγκες εκπαίδευσης και συλλέγουν υλικό, προκειμένου η εκπαίδευση να είναι το δυνατόν προσαρμοσμένη στις ανάγκες και την καθημερινότητα της επιχείρησης.

- **Τεχνικών Ασφάλειας αποφοίτων ΑΕΙ' διάρκειας 100 ωρών** με τίτλο «**Υγιεινή & Ασφάλεια - Πρόληψη Ατυχημάτων**». Απευθύνεται σε στελέχη επιχειρήσεων και ελεύθερους επαγγελματίες, οι οποίοι στοχεύουν στην ανάληψη καθηκόντων Τεχνικού Ασφάλειας σε **Βιομηχανίες**. Το περιεχόμενο του προγράμματος καλύπτει τις απαιτήσεις του Ν. 3144/03, εγκρίνεται από το Συμβούλιο Υ&Α της Εργασίας (Σ.Υ.Α.Ε.) του Υπουργείου Εργασίας, ενώ με το πέρας του, **χορηγείται βεβαίωση παρακολούθησης, που αποτελεί αποδεικτικό για μείωση της απαιτούμενης προϋπηρεσίας για ανάληψη των καθηκόντων Τεχνικού Ασφάλειας, για μεν τους αποφοίτους Πανεπιστημίων από δύο (2) σε ένα (1) έτος, για δε τους αποφοίτους ΤΕΙ από πέντε (5) σε δύο (2) έτη από κτήσεως του βασικού τίτλου σπουδών (πτυχίου).**

- **Τεχνικών Ασφάλειας αποφοίτων ΑΕΙ' διάρκειας 100 ωρών** με τίτλο «**Υγιεινή & Ασφάλεια - Πρόληψη Ατυχημάτων στα Τεχνικά Έργα**». Απευθύνεται σε στελέχη τεχνικών εταιρειών και ελεύθερους επαγγελματίες, οι οποίοι στοχεύουν στην ανάληψη καθηκόντων Τεχνικού Ασφάλειας σε **Τεχνικά Έργα**. Για τα συγκεκριμένα σεμινάρια ισχύουν οι ίδιες προϋποθέσεις, ενώ χορηγούνται ίδιου τύπου βεβαιώσεις παρακολούθησης με τα σεμινάρια Βιομηχανίας.

- **Εργοδοτών επιχειρήσεων Β' και Γ' κατηγορίας επικινδυνότητας διάρκειας 35 και 10 ωρών** αντίστοιχα, με θέμα «**Ο Εργοδότης ως Τεχνικός Ασφάλειας**». Στόχος του προγράμματος είναι η επιμόρφωση εργοδοτών μικρών επιχειρήσεων (< από 50 εργαζομένους) στην ανάληψη καθηκόντων Τεχνικού Ασφάλειας στις επιχειρήσεις που διατηρούν. Τα σεμινάρια εγκρίνονται, ως προς το περιεχόμενο και τις προϋποθέσεις υλοποίησης από το Σ.Υ.Α.Ε., **ενώ χορηγείται βεβαίωση παρακολούθησης, που αποτελεί αποδεικτικό προσόντων για ανάληψη καθηκόντων Τεχνικού Ασφάλειας.**

- **Σεμινάρια Επιτροπών Υ&Α της Εργασίας (Ε.Υ.Α.Ε.), διάρκειας 20 ωρών**, με τίτλο «**Υ&Α της Εργασίας - Ο ρόλος των Ε.Υ.Α.Ε.**». Τα σεμινάρια αφορούν μέλη εκλεγμένων Επιτροπών Υ&Α επιχειρήσεων και σκοπό έχουν την ενημέρωσή τους για θέματα Υ&Α της Εργασίας, ώστε να τους καταστήσει ικανούς αργότερα της επιχείρησης και του Τεχνικού Ασφάλειας, στην εφαρμογή κανόνων που προάγουν την ασφάλεια και την υγεία στους εργασιακούς χώρους.

- **Επιμορφωτικά σεμινάρια σε θέματα επαγγελματικής υγείας, διάρκειας 20 ή 30 ωρών**, με τίτλο «**Επαγγελματική Υγεία**». Απευθύνονται σε ιατρούς όλων των ειδικοτήτων και σκοπό έχουν την ενημέρωσή τους για το θεσμό του Ιατρού Εργασίας και τα ζητήματα Υγιεινής & Υγείας της Εργασίας.

- **Εξειδικευμένα μικρής διάρκειας (10 ωρών).** Στοχεύουν στην εκπαίδευση των ενδιαφερομένων σε συγκεκριμένα προεπιλεγμένα θεματικά πεδία. Τα σεμινάρια εκτελούνται σε ολιγομελή τμήματα που δεν ξεπερνούν τους 15 εκπαιδευόμενους. Ενδεικτικοί τύποι εξειδικευμένων σεμιναρίων μικρής διάρκειας είναι οι ακόλουθοι:

- «**Χρήση Ανυψωτικών Μηχανημάτων-Περονοφόρα**» (ενδεικτικά θέματα εισηγήσεων: νομοθεσία, έλεγχος ανυψωτικών μηχανημάτων, περονοφόρα, χειρισμός και ασφάλεια περονοφόρων κ.λπ.).

- «**Πρώτες Βοήθειες**» (ενδεικτικά θέματα εισηγήσεων: βασική υποστήριξη ζωής, αυτόματα εξωτερική απινίδωση, κατάγματα, τραυματισμοί κεφαλής κ.λπ.).

- «**Εργονομία**» (ενδεικτικά θέματα εισηγήσεων: χειρωνακτική διακίνηση φορτίων, μέθοδοι εκτίμησης κινδύνων, εργονομικοί παράγοντες κ.λπ.).

- «**Γραπτή Εκτίμηση Επαγγελματικού Κινδύνου**» (ενδεικτικά θέματα εισηγήσεων: μεθοδολογία εκτίμησης κινδύνων, λίστες ελέγχου, διακρίβωση κινδύνων Υ&Α - ποσοτικός προσδιορισμός, σχεδιασμός παρεμβάσεων-λήψη μέτρων κ.λπ.).

- «**ΣΑΥ - ΦΑΥ**» (ενδεικτικά θέματα εισηγήσεων: μεθοδολογία σύνταξης ΣΑΥ-ΦΑΥ, υποχρεώσεις παραγόντων τεχνικού έργου, προετοιμασία εργοταξίου, μέτρα προστασίας ανά φάση του έργου κ.λπ.).

1. Σύμφωνα με το ν.2916/2001, τα ελληνικά Πανεπιστήμια, τα Πολυτεχνεία και τα Τεχνολογικά Εκπαιδευτικά Ιδρύματα (Τ.Ε.Ι.) χαρακτηρίζονται ως Ανώτατα Εκπαιδευτικά Ιδρύματα (Α.Ε.Ι.)

Πληροφορίες για συμμετοχή στα σεμινάρια στην ιστοσελίδα του Ινστιτούτου <http://www.elinyae.gr> και στις κατά τόπους γραμματείες των Κ.Ε.Κ.

**ΑΘΗΝΑ:** Λιοσίων 143 και Θερισίου 6, Πλατεία Αττικής, Τηλ.: 210 8200136, 210 8200111, 210 8200139, φαξ: 210 8200103

**ΘΕΣ/ΝΙΚΗ:** 26ης Οκτωβρίου 90, Περιοχή Σφαγεία, Porto Center, Γ1 κτήριο, 1ος όροφος, Τηλ.: 2310 501020, 2310 501033, φαξ: 2310 501055

**ΙΩΑΝΝΙΝΑ:** Καπιδάνη 7, Τηλ.: 26510 83290, φαξ: 26510 83294

**ΤΡΙΠΟΛΗ:** Γρ. Λαμπράκη και Σπηλιωτοπούλου 1, Πλ. Κολλοκοτρώνη, Τηλ.: 2710 221100, φαξ: 2710 221122

**ΒΟΛΟΣ:** Αθαλάσσης 33 και Κωλέτη, Τηλ.: 24210 91670, φαξ: 24210 91671

**ΚΟΜΟΤΗΝΗ:** Αθίνης Ιωαννίδων 9 & Γ. Μανούδη, Τηλ./φαξ: 25310 84603

**ΗΡΑΚΛΕΙΟ:** Λεωφ. Ανδρ. Παπανδρέου 61, Τηλ. 2810 215220, φαξ: 2810 215221

---

<http://www.elinyae.gr>