



ΕΛΛΗΝΙΚΟ ΙΝΣΤΙΤΟΥΤΟ
ΥΓΙΕΙΝΗΣ ΚΑΙ ΑΣΦΑΛΕΙΑΣ
ΤΗΣ ΕΡΓΑΣΙΑΣ
(ΕΛ.ΙΝ.Υ.Α.Ε.)

ΚΙΝΔΥΝΟΙ ΜΕΤΡΑ ΠΡΟΛΗΨΗΣ ΚΑΙ ΠΡΟΣΤΑΣΙΑΣ ΣΤΑ ΛΑΤΟΜΕΙΑ

Φόρτωση και μεταφορά στείρων και
εξορυσσόμενου υλικού



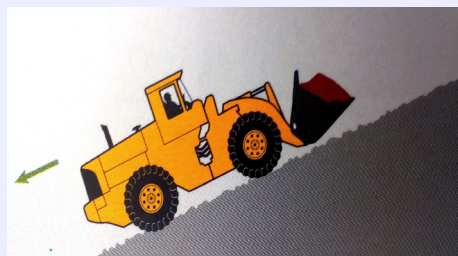
Οι οδηγίες που ακολουθούν έχουν στόχο να βοηθήσουν τους εργαζόμενους στην πρόληψη και την προστασία από τους κινδύνους και τη μείωση ή/και εξάλειψη των ατυχημάτων κατά τις εργασίες φόρτωσης και μεταφοράς στα λατομεία.

- Ελέγχετε τον κάδο κατά διαστήματα, ιδιαίτερα όταν φορτώνετε βρεγμένα χώματα, τα οποία μπορεί να «κολλήσουν» και να δημιουργήσουν ασταθή κατάσταση, ειδικά όταν ο κάδος είναι υψωμένος.
- Όταν ο κάδος είναι γεμάτος, προχωράτε αργά και σταθερά με τον κάδο όσο πιο χαμηλά γίνεται.



Σκίτσο 1

- Όταν πρέπει να ανεβείτε μεγάλη ανηφόρα με φορτωμένο μηχανήμα, κινηθείτε προς τα εμπρός με τον κάδο όσο πιο χαμηλά γίνεται.
- Αντίθετα, όταν πρέπει να κατεβείτε μεγάλη κληφόρα κινηθείτε με την όπισθεν ή ακολουθείστε διαγώνιο πορεία.



Σκίτσο 2

- Όταν στρίβετε με φορτωμένο κάδο, να το κάνετε αργά ώστε να μην ρίχνετε το φορτίο ή μέρος του και δημιουργείτε ανωμαλίες στο έδαφος όπου εργάζεστε.
- Αποφεύγετε τους ελιγμούς με τον κάδο σηκωμένο και γεμάτο.
- Μην χρησιμοποιείτε τον κάδο ή τη λεπίδα για φρένο, παρά μόνο όταν υπάρχει άμεσος κίνδυνος ζωής και δεν υπάρχει άλλος τρόπος να σταματήσετε.
- Μην χρησιμοποιείτε τον φορτωτή ως μεταφορικό μέσο ούτε ως ανυψωτικό μηχανήμα ανθρώπων ή αντικειμένων. Μην μεταφέρετε ποτέ άνθρωπο, ιδιαίτερα μέσα στον κάδο του φορτωτή.



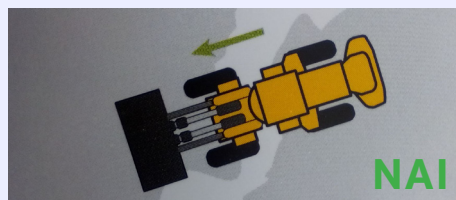
Σκίτσο 3

- Μην χρησιμοποιείτε το μηχανήμα για να «σφυροκοπήσετε» δέντρα ή άλλα εμπόδια. Εκτός του πιθανού τραυματισμού σας, καταστρέφετε και το ίδιο το μηχανήμα.
- Μην αφήνετε ποτέ τον φορτωτή με τον κάδο ψηλά και τη μηχανή αναμμένη.
- Μην μετακινείτε ποτέ γεμάτο τον κάδο πάνω από τα κεφάλια άλλων εργαζομένων.



Σκίτσο 4

- Φορτώνετε τον κάδο όσο πρέπει και όχι περισσότερο γιατί υπάρχει κίνδυνος ανατροπής του φορτωτή ή και αδειάσματος του φορτίου.
- Διασχίζετε ένα βαθύ χαντάκι πάντα υπό γωνία και ποτέ κάθετα.



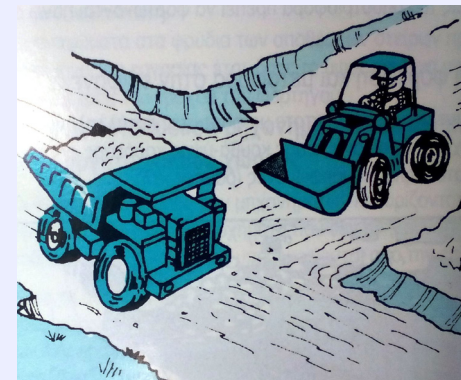
Σκίτσο 5

- Όταν φορτώνετε ή πραγματοποιείτε κάποια εκσκαφή σε πρανή ή κοντά σε απότομη πλαγιά, πρέπει η απόσταση του μηχανήματος από το χείλος της εκσκαφής να είναι όσο το δυνατόν μεγαλύτερη, ανάλογα και με τη συνεκτικότητα του πετρώματος.
- Ποτέ μην φορτώνετε ένα φορτηγό, ενώ αυτό είναι σταματημένο κάθετα σε δρόμο ή σημείο που έχει μεγάλη κλίση.



Σκίτσο 6

- Όταν τελειώνετε το φόρτωμα ενός φορτηγού να ειδοποιείτε με κορνάρισμα ώστε το φορτηγό να φύγει. Βεβαιωθείτε ότι το φορτηγό έχει απομακρυνθεί τελείως πριν αρχίσετε την εργασία σας.
- Σταθμεύετε τους φορτωτές και τους προωθητές πάντα με τη λεπίδα ή τον κάδο στο έδαφος.
- Μην κάνετε προσπεράσεις μέσα στον χώρο.
- Πάντα να παραχωρείτε προτεραιότητα σε φορτηγό που είναι φορτωμένο.



Σκίτσο 7

- Σε δρόμο με κλίση, προτεραιότητα έχει το φορτηγό που ανεβαίνει.
- Κατά τη φόρτωση παραμένετε μέσα στην καμπίνα του φορτηγού. Μην στέκεστε έξω από την καμπίνα, σκαρφαλωμένος στην καρότσα για να δώσετε οδηγίες στον χειριστή. Εάν πρέπει να βγείτε από την καμπίνα για να παρακολουθήσετε τη φόρτωση του φορτηγού σας, φορέστε τα απαραίτητα Μέσα Ατομικής Προστασίας (Μ.Α.Π.) και απομακρυνθείτε σε ασφαλή απόσταση από τη θέση φόρτωσης και σε μέρος όπου να γίνεστε αντιληπτός από τον χειριστή του φορτωτή.
- Απαγορεύεται η υπερπλήρωση ή υπερχειλίση με υλικό των μηχανημάτων ώστε να αποφεύγεται η πτώση κομματιών υλικών.
- Κατά την εκφόρτωση και πριν την ανύψωση της καρότσας να ακινητοποιείτε το φορτηγό και να κάθεστε στη θέση σας.
- Όσο η καρότσα παραμένει υψωμένη μην προσπαθείτε να δείτε ή να ελέγξετε οτιδήποτε βρίσκεται ανάμεσα στην υψωμένη καρότσα και στο σασί του φορτηγού.
- Όταν χρειαστεί να παραμείνει η καρότσα υψωμένη,

για έλεγχο ή για άλλο λόγο, πρέπει να την ασφαλίσετε με σύστημα επιπλέον του υδραυλικού που ήδη έχει π.χ. με κατάλληλους τάκους, ώστε να μην είναι δυνατόν να πέσει.

- Ο τρόπος οπίσθιας ανατροπής των φορτηγών οχημάτων πρέπει να γίνεται με έναν από τους εξής τρόπους :

Περίπτωση αποθέσεων σε πρηνή («ραμπλέδες»)

- ✓ Να υπάρχει εξουσιοδοτημένο άτομο («τουμπαδόρος») για την καθοδήγηση του οδηγού ή
- ✓ η εκκένωση του οχήματος να γίνεται σε απόσταση από το φρύδι του πρηνούς μεγαλύτερη από το μήκος του οχήματος. Στη συνέχεια το υλικό να προωθείται με χωματουργικό μηχάνημα (μπουλντόζα)
- ✓ Σε κάθε περίπτωση, πρέπει να έχει διασφαλιστεί η σταθερότητα του δαπέδου.

Περίπτωση εκκένωσης οχημάτων σε μόνιμες εγκαταστάσεις σιλό ή χοάνων τροφοδοσίας:

- ✓ Να υπάρχει εξουσιοδοτημένο άτομο («τουμπαδόρος») για την καθοδήγηση του οδηγού ή
- ✓ να υπάρχει ειδική τεχνητή βαθμίδα (π.χ. τσιμεντένιο στηθαίο) με ύψος ίσο με το μισό της διαμέτρου των ελαστικών των οχημάτων, η οποία πρέπει να καθαρίζεται τακτικά. Στις περιπτώσεις εκφόρτωσης του οχήματος με ανατροπή, ο οδηγός, πριν βάλει σε λειτουργία τον μηχανισμό ανατροπής, πρέπει να πάρει ειδικό σήμα από τον χειριστή της εγκατάστασης ή από το ειδικά εξουσιοδοτημένο άτομο, εφόσον έχει οριστεί τέτοιο σύμφωνα με τα ανωτέρω. Στη διάρκεια της ανατροπής, δεν επιτρέπεται σε κανένα άτομο η προσέγγιση στον χώρο του οχήματος και της ανατροπής του υλικού. Στην περίπτωση που το μηχάνημα διαθέτει κάμερα οπισθοπορείας δεν απαιτείται η ύπαρξη «τουμπαδόρου».
- ✓ Δεν επιτρέπεται η κίνηση οχήματος πριν επανέλθει η σκάφη του στην οριζόντια θέση.
- ✓ Να είστε προσεκτικός στην περίπτωση που αδειάζετε σε μια τούμπα ενώ ταυτόχρονα γίνεται απόληψη υλικού, γιατί μπορεί να δημιουργούνται υποσκαφές. Σε αυτή την περίπτωση πρέπει να κατακρημνίζονται οι υποσκαφές

για να αποφευχθεί ο κίνδυνος ανατροπής του φορτηγού.

- ✓ Να εξετάζετε την καρότσα για τυχόν κολλημένο υλικό που μπορεί να δημιουργήσει αστάθεια και γι' αυτό πρέπει να καθαρίζεται.
- ✓ Σε περίπτωση συντήρησης των δρόμων ακολουθείτε τις οδηγίες του υπεύθυνου.

* * *

Τα σκίτσα 2, 3, 4, 5, 6 προέρχονται από το έντυπο της S&B Βιομηχανικά Ορυκτά Α.Ε με τίτλο «Επιφανειακά Εργατάξια (Βασικές Αρχές και Οδηγίες Ασφάλειας)».

Τα σκίτσα 1, 7, προέρχονται από το έντυπο της εταιρίας Δελφοί - Δίστομον Α.Μ.Ε με τίτλο «Οδηγίες Ασφάλειας για τα Μηχάνημα και Οχήματα Υπογειών - Επιφανείας».



ΕΛΛΗΝΙΚΟ ΙΝΣΤΙΤΟΥΤΟ ΥΓΙΕΙΝΗΣ
ΚΑΙ ΑΣΦΑΛΕΙΑΣ ΤΗΣ ΕΡΓΑΣΙΑΣ (ΕΛ.ΙΝ.Υ.Α.Ε.)

Λιοσίων 143 & Θειρσίου 6, 104 45 ΑΘΗΝΑ

Τηλ: 2108200100

Φαξ: 2108200222, 2108813270

E-mail: info@elinyae.gr

Internet: <http://www.elinyae.gr>