



**ΕΛΛΗΝΙΚΗ ΔΗΜΟΚΡΑΤΙΑ
ΥΠΟΥΡΓΕΙΟ ΑΠΑΣΧΟΛΗΣΗΣ
ΚΑΙ ΚΟΙΝΩΝΙΚΗΣ ΠΡΟΣΤΑΣΙΑΣ
ΓΕΝΙΚΗ ΔΙΕΥΘΥΝΣΗ ΣΥΝΘΗΚΩΝ
ΚΑΙ ΥΓΙΕΙΝΗΣ ΤΗΣ ΕΡΓΑΣΙΑΣ**

Αθήνα 06 Ιουλίου 2007

Αρ. πρωτ: 130115

Ταχ. Δ/ση : Πειραιώς 40
Ταχ. Κώδικας: 101 82 ΑΘΗΝΑ
Fax : 210 3214294
Πληροφορίες :
Τηλέφωνο : 2103214105
2103214147
2103214310
2103214820
2103214436
e-mail : grhsa@otenet.gr

ΠΡΟΣ: Ως Πίνακας Αποδεκτών

Θέμα: Εγκύκλιος εφαρμογής π.δ. 212/2006 (ΦΕΚ Α' 212/09.10.2006):

*«Προστασία των εργαζομένων που εκτίθενται σε **αμίαντο** κατά την εργασία, σε συμμόρφωση με την οδηγία 83/477/ΕΟΚ του Συμβουλίου, όπως αυτή τροποποιήθηκε με την οδηγία 91/382/ΕΟΚ του Συμβουλίου και την οδηγία 2003/18/ΕΚ του Ευρωπαϊκού Κοινοβουλίου και Συμβουλίου»*

Σημείωση: Οποιαδήποτε παραπομπή σε άρθρα και παραγράφους αυτών αναφέρεται στο π.δ. 212/2006. Στις περιπτώσεις που η παραπομπή γίνεται στα άρθρα της εγκυκλίου, αυτό αναφέρεται ρητά.

ΠΡΟΛΟΓΟΣ

Ο αμίαντος λόγω των πολύ καλών ιδιοτήτων του και του χαμηλού κόστους αποτέλεσε την ιδανική λύση ως μονωτικό και κατασκευαστικό υλικό για πολλές δεκαετίες. Έτσι σήμερα αμιαντούχα υλικά βρίσκονται σχεδόν παντού: βιομηχανικές εγκαταστάσεις, εργοστάσια, δημόσια κτίρια, κατοικίες κ.λ.π.

Οι επιδημιολογικές μελέτες όμως, που έγιναν τα προηγούμενα χρόνια, έδειξαν ότι ο αμίαντος είναι ένα επικίνδυνο υλικό και η εισπνοή των μικροσκοπικών ινών του μπορεί να προκαλέσει πολύ σοβαρές ασθένειες, οι οποίες μπορεί να εκδηλωθούν πολλά χρόνια μετά την πρώτη έκθεση. Για αυτό το λόγο άρχισε να επικρατεί σκεπτικισμός σχετικά με τη χρήση του από τη δεκαετία του 1970, ενώ από τα μέσα του 1980 σταδιακά ελήφθησαν μέτρα για τον περιορισμό στην εμπορία και χρήση του αμιάντου και των αμιαντούχων υλικών (κυρίως κροκιδόλιθου και αμοσίτη). Με την Υ.Α. 82/2003 από 1/1/2005 απαγορεύτηκε η εμπορία και η χρήση σε νέες εφαρμογές όλων των ειδών αμιάντου σε όλα τα κράτη μέλη. Όμως ο ήδη εγκατεστημένος αμίαντος παραμένει σε κτίρια και κατασκευές.

Η συσχέτιση της έκθεσης σε ίνες αμιάντου με την εμφάνιση σοβαρών ασθενειών οδήγησε από την αντιμετώπισή του ως ένα κοινό υλικό, η χρήση του οποίου δεν απαιτούσε ιδιαίτερη προφύλαξη, σε υπερβολική καχυποψία και πανικό και σε μια προσπάθεια άμεσης αφαίρεσης και απομάκρυνσής του.

Αντικειμενικός βέβαια σκοπός είναι η πλήρης αφαίρεση και η αντικατάστασή του από άλλα υλικά. Αυτό όμως, θα πρέπει να γίνει σε βάθος χρόνου, με ένα τρόπο ελεγχόμενο και προγραμματισμένο, διότι η έκταση του προβλήματος υποδηλώνει ότι η πλήρης και οριστική λύση του δεν μπορεί να επιτευχθεί άμεσα, αλλά χρειάζεται μακροχρόνιος σχεδιασμός για την αντιμετώπισή του και λήψη των κατάλληλων μέτρων.

Προς αυτή την κατεύθυνση, το πρώτο μέτρο που πρέπει να ληφθεί είναι η σωστή πληροφόρηση για το μέγεθος και την ουσία του προβλήματος, η περιγραφή του κινδύνου στις σωστές του διαστάσεις, ώστε να αποφευχθούν ο πανικός και η λήψη υπερβολικών αποφάσεων υπό συνθήκες πίεσης. Ταυτόχρονα πρέπει με συντονισμένες δράσεις να ληφθούν μέτρα για τη διαχείριση των ήδη εγκατεστημένων αμιαντούχων υλικών, αλλά και να εξασφαλιστεί στις περιπτώσεις αφαίρεσης η ταφή των αποβλήτων σε χώρο υγειονομικής ταφής επικίνδυνων αποβλήτων (ΧΥΤΕΑ). Ακόμη και αν αποφασιστεί σήμερα η πλήρης αφαίρεση όλων των εγκατεστημένων αμιαντούχων υλικών στη χώρα μας, θα χρειαστούν πολλά χρόνια, ίσως δεκαετίες, μέχρι να επιτευχθεί ο στόχος αυτός. Συνεπώς χρειάζεται να αποφασιστεί με ποιο τρόπο θα γίνει η διαχείριση των ήδη εγκατεστημένων αμιαντούχων υλικών μέχρι την οριστική απομάκρυνσή τους.

Οι διατάξεις των προεδρικών διαταγμάτων 70α/1988 «Προστασία των εργαζομένων που εκτίθενται σε αμίαντο κατά την εργασία» και 175/1997 «Τροποποίηση του π.δ. 70α/88 σε συμμόρφωση με την οδηγία 91/382/ΕΟΚ» αποτελούσαν, μέχρι την έκδοση του π.δ. 212/2006, τις νομοθετικές ρυθμίσεις σχετικά με την ασφάλεια και υγεία των εργαζομένων που εκτίθενται σε ίνες αμιάντου κατά την εργασία τους. Ο σκοπός αυτών των διαταγμάτων ήταν κυρίως η προστασία των εργαζομένων σε χώρους εξόρυξης, επεξεργασίας και παραγωγής αμιαντούχων υλικών, αφού σ' αυτούς τους χώρους εργασίας εντοπιζονταν η μεγαλύτερη επιβάρυνση της υγείας των εργαζομένων. Η απαγόρευση όμως της εμπορίας και χρήσης του αμιάντου έχει μετατοπίσει το επίκεντρο του ενδιαφέροντος στους εργαζόμενους που εκτελούν εργασίες αφαίρεσης ή συντήρησης των εγκατεστημένων αμιαντούχων υλικών. Για αυτό το λόγο, το Ευρωπαϊκό Κοινοβούλιο και Συμβούλιο κρίνοντας ότι:

- α. είναι επιτακτική η λήψη των αναγκαίων μέτρων προστασίας για τους εργαζόμενους που εκτίθενται σε ίνες αμιάντου,
- β. η εκτίμηση του κινδύνου πρέπει πλέον να λαμβάνει υπόψη τον κίνδυνο έκθεσης σε ίνες αμιάντου, όχι μόνο κατά τη διάρκεια εργασιών αφαίρεσης/συντήρησης εντοπισμένων αμιαντούχων υλικών, αλλά και σε περιπτώσεις που οι εργαζόμενοι έρχονται σε επαφή με αμιαντούχα υλικά χωρίς να το γνωρίζουν,

προχώρησαν στην έκδοση της οδηγίας 2003/18/ΕΚ, η οποία τροποποιεί τις προηγούμενες (83/477/ΕΟΚ και 91/382/ΕΟΚ).

Στα πλαίσια λοιπόν της εναρμόνισης του εθνικού μας δικαίου με την οδηγία 2003/18/ΕΚ του Ευρωπαϊκού Κοινοβουλίου και Συμβουλίου, ρυθμίζεται με ένα νέο προεδρικό διάταγμα η προστασία των εργαζομένων από την έκθεση σε ίνες αμιάντου σε τομείς, όπου η διαχείριση του αμιάντου συνεπάγεται είτε την αφαίρεσή του, είτε εργασίες συντήρησης και ανακαίνισης. Στο νέο διάταγμα αφενός ενσωματώνονται διατάξεις των π.δ. 70α/1988 και 175/1997 σχετικά με την προστασία των εργαζομένων που εκτίθενται σε αμίαντο κατά την εργασία, αφετέρου αναθεωρούνται ορισμένες διατάξεις αυτών των π.δ. και προστίθενται νέες ώστε να επιτευχθεί η εναρμόνιση με τις προβλέψεις της οδηγίας 2003/18/ΕΚ. Διατηρούνται δηλαδή διατάξεις που αφορούσαν την υποχρέωση του εργοδότη να λαμβάνει γενικά και ειδικά μέτρα πρόληψης (τεχνικά και οργανωτικά), αλλά ταυτόχρονα εισάγονται διατάξεις με στόχο την αντιμετώπιση των προβλημάτων, έτσι όπως αναδεικνύονται από τη σημερινή πραγματικότητα.

ΑΡΘΡΟ 1

Σκοπός – Αντικείμενο – Πεδίο εφαρμογής

Με το π.δ. 212/2006 εναρμονίζεται το εθνικό μας δίκαιο με την οδηγία 2003/18/ΕΚ. Η οδηγία αυτή τροποποιεί τις προηγούμενες 83/477/ΕΟΚ και 91/382/ΕΟΚ που σχετίζονται με την προστασία των εργαζομένων από αμίαντο. Το π.δ. δεν τροποποιεί αντίστοιχα τα προηγούμενα κείμενα εναρμόνισης, αλλά συγκεντρώνει σε ένα ενιαίο κείμενο τόσο τις νέες κοινοτικές απαιτήσεις όσο και τις παλαιότερες διατάξεις. Για το λόγο αυτό, με το π.δ. καταργείται όλη η σχετική προγενέστερη νομοθεσία, δηλ. καταργήθηκαν τα π.δ. 70α/88, π.δ.175/97 και το άρθρο 3 του π.δ.159/99 (βλ. άρθρο 24). Εννοείται ότι παρέμειναν σε ισχύ γενικότερες διατάξεις που ρυθμίζουν θέματα προστασίας των εργαζομένων από κινδύνους οφειλόμενους σε χημικούς και σε καρκινογόνους παράγοντες, όπως τα π.δ. 399/94, π.δ. 127/2000, π.δ. 338/2001 και π.δ. 43/2003.

Το π.δ. 212/2006 έχει ως αντικείμενο την προστασία των εργαζομένων από τους κινδύνους για την υγεία και την ασφάλειά τους, περιλαμβανομένης και της πρόληψης των κινδύνων αυτών που προέρχονται ή μπορούν να προέλθουν από δραστηριότητες κατά τις οποίες εκτίθενται στη σκόνη αμιάντου ή στη σκόνη υλικών που περιέχουν αμίαντο.

Το π.δ. 212/2006 εφαρμόζεται σε δραστηριότητες κατά τις οποίες οι εργαζόμενοι εκτίθενται ή ενδέχεται να εκτεθούν, κατά τη διάρκεια της εργασίας τους, σε σκόνη από αμίαντο ή από υλικά που περιέχουν αμίαντο. Το π.δ. αναμένεται να έχει εφαρμογή κυρίως σε εργασίες κατεδάφισης, συντήρησης ή αφαίρεσης αμιάντου ή υλικών που περιέχουν αμίαντο από κτίρια, κατασκευές, εγκαταστάσεις, πλοία κλπ. Για το λόγο αυτό, στο νέο π.δ. έχουν ληφθεί υπόψη και τα ισχύοντα για τα τεχνικά έργα και τις ναυπηγοεπισκευαστικές εργασίες. Τονίζεται ιδιαίτερα ότι **το π.δ. 212/2006 εφαρμόζεται ακόμα και στην περίπτωση που υπάρχει η παραμικρή αμφιβολία ως προς την παρουσία αμιάντου σε ένα υλικό ή κτίριο ή εγκατάσταση** (βλ. άρθρο 10).

Διευκρινίζεται ότι το π.δ. 212/2006 αποτελεί εργατική νομοθεσία που αφορά στην ασφάλεια και υγεία των εργαζομένων και γι' αυτό άλλωστε υπάγεται στην αρμοδιότητα του Υπουργείου Απασχόλησης και Κοινωνικής Προστασίας. Είναι βέβαια γνωστό ότι υπάρχουν και άλλοι φορείς που δραστηριοποιούνται σε θέματα αμιάντου (ΥΠΕΧΩΔΕ, Γενικό Χημείο του Κράτους, Υπ. Ανάπτυξης, κλπ), αλλά αυτοί καλύπτουν άλλες πτυχές του προβλήματος, όπως π.χ. την προστασία των καταναλωτών, την επισήμανση του αμιάντου ως επικίνδυνη χημική ουσία, τη διαχείρισή του ως επικίνδυνο απόβλητο και την προστασία του περιβάλλοντος.

Επίσης, διευκρινίζεται ότι το π.δ. 212/2006, όπως άλλωστε και όλες οι διατάξεις της εργατικής νομοθεσίας για την ασφάλεια και την υγεία των εργαζομένων, αναφέρεται στην επαγγελματική έκθεση, δηλαδή σε όσους εκτίθενται στον κίνδυνο που απορρέει από το αντικείμενο της εργασίας τους. Επομένως με το π.δ. δεν καλύπτονται γενικότερα ζητήματα δημόσιας υγείας ή ποιότητας αέρα εσωτερικού χώρου.

Όπως και η υπόλοιπη νομοθεσία για την ασφάλεια και υγεία στην εργασία, το νέο π.δ. έχει ισχύ σε όλους τους κλάδους οικονομικής δραστηριότητας τόσο του ιδιωτικού όσο και του δημόσιου τομέα.

Τέλος, επισημαίνεται ότι σε κίνδυνο βρίσκονται μόνον όσοι έρχονται σε επαφή με ίνες αμιάντου που είναι στον αέρα ελεύθερες, δηλαδή ότι ο αμίαντος δημιουργεί πρόβλημα μόνον όταν οι ίνες του αποδεδεσμεύονται από το αμιαντούχο υλικό. Το παρόν π.δ. έχει πράγματι εφαρμογή σε εργασίες όπου με οποιοδήποτε τρόπο θα διαταραχθεί ο αμίαντος ή τα υλικά που περιέχουν αμίαντο.

ΑΡΘΡΟ 2

Ορισμοί

Για τους σκοπούς του π.δ. ως αμιάντος νοείται οποιοδήποτε από τα παρακάτω ινώδη πυριτικά υλικά:

Όνομασία	Αριθμός CAS
ακτινολίτης ή ακτινολίθος	77536-66-4
γρουνερίτης ή αμοσίτης ή καφέ αμιάντος	12172-73-5
ανθόφυλλος ή ανθοφυλλίτης	77536-67-5
χρυσότιλος ή λευκός αμιάντος	12001-29-5
κροκιδόλιθος ή μπλε αμιάντος	12001-28-4
τρεμολίτης	77536-68-6

Ο αριθμός CAS (Chemical Abstract Service) που αναγράφεται δίπλα από κάθε υλικό αποτελεί έναν παγκοσμίως αποδεκτό αριθμό καταχώρισης και χαρακτηρίζει μοναδικά το κάθε ένα από αυτά.

Επειδή, όπως αναφέρθηκε παραπάνω, το π.δ. αναμένεται να έχει εφαρμογή κυρίως σε τεχνικά έργα και ναυπηγοεπισκευαστικές εργασίες, τονίζεται στο παρόν άρθρο ότι ισχύουν κατά περίπτωση οι ορισμοί της νομοθεσίας για αυτούς τους κλάδους δραστηριότητας, δηλαδή ισχύει το άρθρο 2 του π.δ. 305/96 «Ελάχιστες προδιαγραφές ασφάλειας και υγείας που πρέπει να εφαρμόζονται στα προσωρινά ή κινητά εργοτάξια σε συμμόρφωση προς την οδηγία 92/57/ΕΟΚ» και το άρθρο 2 του π.δ. 70/90 «Υγιεινή και ασφάλεια των εργαζομένων σε ναυπηγικές εργασίες». Έτσι, δεν θα δημιουργούνται παρερμηνείες κατά την εφαρμογή του π.δ. 212/2006, όπως π.χ. ως προς την έννοια του εργοδότη.

ΑΡΘΡΟ 3

Γενικές υποχρεώσεις εργοδοτών

Στο άρθρο 3 ορίζονται οι γενικές υποχρεώσεις του εργοδότη.

Εκτίμηση κινδύνου

Η πρώτη βασική υποχρέωση του εργοδότη είναι η σύνταξη της γραπτής εκτίμησης των υφιστάμενων κατά την εργασία κινδύνων και ο καθορισμός των μέτρων που πρέπει να ληφθούν για την ασφάλεια και την υγεία των εργαζομένων. Η υποχρέωση αυτή έχει θεσμοθετηθεί με το άρθρο 8, παράγραφος 1 του π.δ. 17/1996 και αφορά όλους τους κινδύνους στους οποίους εκτίθενται ή ενδέχεται να εκτεθούν οι εργαζόμενοι. Η εκ νέου αναφορά της υποχρέωσης αυτής στο π.δ. 212/2006 αποσκοπεί στην επισήμανση της απαίτησης προσδιορισμού της φύσης, του βαθμού και της διάρκειας της έκθεσης των εργαζομένων σε ίνες αμιάντου για κάθε δραστηριότητα που μπορεί να παρουσιάσει κίνδυνο έκθεσης σε σκόνη αμιάντου ή σκόνη αμιαντούχων υλικών.

Με τον όρο όμως «έκθεση των εργαζομένων σε ίνες αμιάντου» νοείται η επαγγελματική έκθεση, όταν δηλαδή το αντικείμενο της εργασίας προκαλεί τη δημιουργία σκόνης αμιάντου ή σκόνης αμιαντούχων υλικών στο εργασιακό περιβάλλον. Με την Υ.Α. 82/2003 απαγορεύτηκε η εμπορία και η χρήση σε νέες εφαρμογές των αμιαντούχων υλικών, ενώ με το π.δ. 212/2006 απαγορεύεται η εξόρυξη αμιάντου και η παραγωγή αμιαντούχων προϊόντων (βλ. άρθρο 5). Συνεπώς η εκτίμηση κινδύνου λόγω ενδεχόμενης έκθεσης σε ίνες

αμιάντου αφορά τους εργαζόμενους, που το αντικείμενο της εργασίας τους είναι η διαχείριση των ήδη εγκατεστημένων αμιαντούχων υλικών (π.χ. συντήρηση, αφαίρεση υλικών), καθώς και εκείνους, που συναντούν αμιαντούχα υλικά κατά τη διάρκεια της εργασίας τους, κυρίως κατά τη συντήρηση και ανακαίνιση κτιρίων, εγκαταστάσεων, πλοίων, τρένων κτλ (π.χ. ηλεκτρολόγοι, υδραυλικοί, ελαιοχρωματιστές κ.τ.λ.). Δηλαδή η υποχρέωση να συμπεριληφθεί ο κίνδυνος έκθεσης των εργαζομένων σε ίνες αμιάντου στη γραπτή εκτίμηση επαγγελματικού κινδύνου υφίσταται όταν πρόκειται να εκτελεστεί είτε ένα έργο διαχείρισης αμιαντούχων υλικών, είτε ένα έργο συντήρησης ή ανακαίνισης κτιρίων, εγκαταστάσεων κ.τ.λ. όπου διαταράσσονται αμιαντούχα υλικά.

Για να εκτελεστεί ωστόσο ένα έργο διαχείρισης αμιαντούχων υλικών πρέπει προφανώς να έχει προηγηθεί ο εντοπισμός τους και η απόφαση για τον τρόπο διαχείρισής τους. Ο εντοπισμός των αμιαντούχων υλικών αποτελεί υποχρέωση του εργοδότη πριν την έναρξη εργασιών κατεδάφισης ή συντήρησης (βλ. άρθρο 10). Η απόφαση ωστόσο για τον τρόπο διαχείρισης των αμιαντούχων υλικών είναι καθοριστικής σημασίας για τον κίνδυνο στον οποίο θα εκτεθούν οι εργαζόμενοι που θα εκτελέσουν το αντίστοιχο έργο διαχείρισης των υλικών αυτών. Λόγω λοιπόν της σπουδαιότητας που διαδραματίζει η απόφαση αυτή, στη συνέχεια θα αναφερθούν παρενθετικά οι παράμετροι που πρέπει να λαμβάνονται υπόψη για τη λήψη μιας τέτοιας απόφασης.

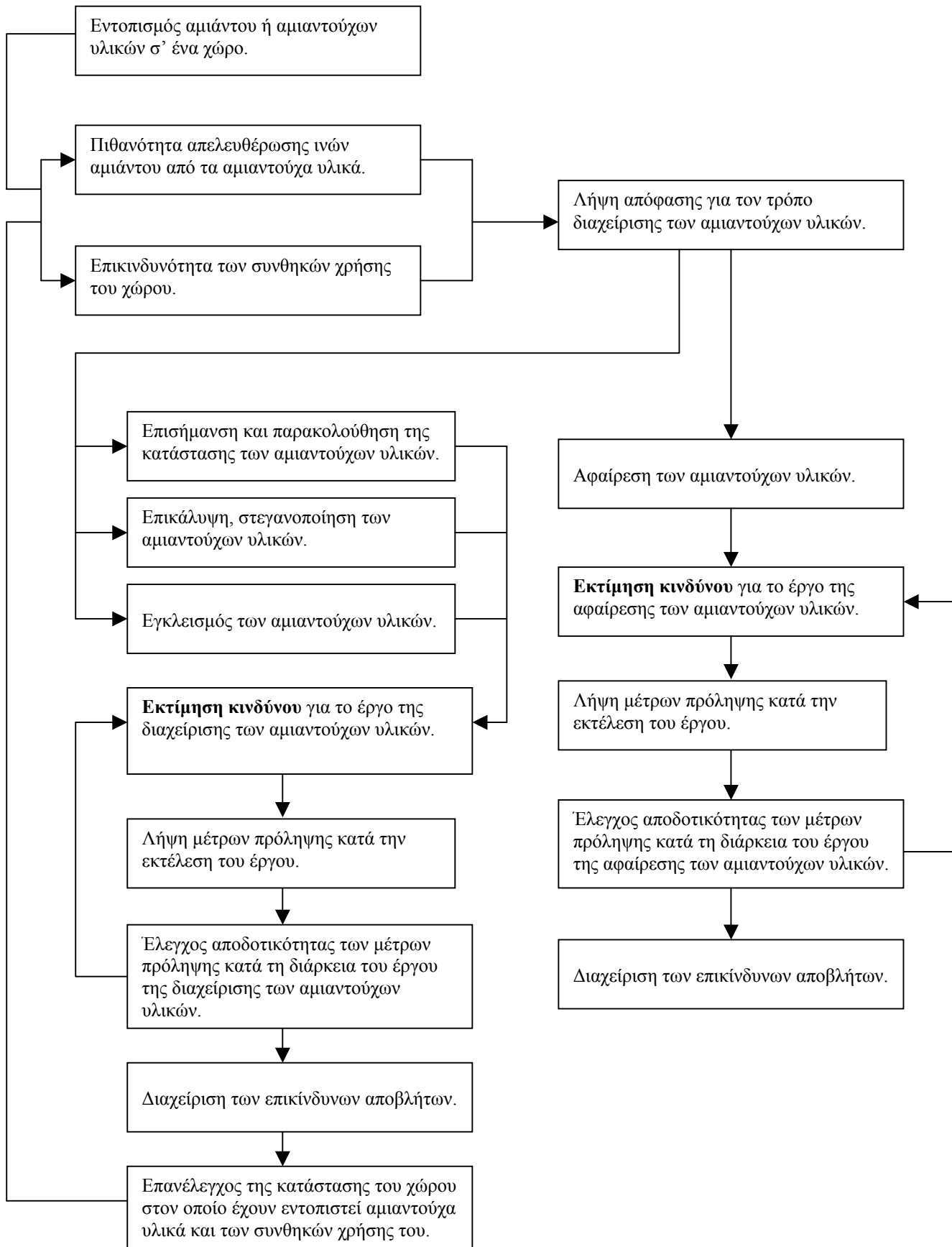
Το επίπεδο κινδύνου σ' ένα χώρο από την παρουσία αμιαντούχων υλικών προσδιορίζεται με βάση: 1) την κατάσταση των υλικών και την πιθανότητα απελευθέρωσης ινών αμιάντου από αυτά και 2) την επικινδυνότητα των συνθηκών χρήσης του χώρου.

1. Για την πιθανότητα απελευθέρωσης ινών αμιάντου από τα αμιαντούχα υλικά λαμβάνεται υπόψη:
 - ◆ το είδος των υλικών (π.χ. αμιαντοτσιμέντο, αμιαντόχαρτο, αμιαντόπλακες, ψεκασμένος αμιάντος κλπ)
 - ◆ η έκταση της φθοράς των υλικών
 - ◆ η θέση και το είδος της επιφάνειας των υλικών (π.χ. πλακάκια δαπέδου από βινύλιο, υλικά θερμομόνωσης σε περιφραγμένους χώρους, μονωτικές αμιαντόπλακες χωρίς επικάλυψη κλπ)
 - ◆ ο τύπος του αμιάντου (χρυσότιλος, τρεμολίτης, κροκιδόλιθος κλπ).
2. Για την επικινδυνότητα των συνθηκών χρήσης ενός χώρου, στον οποίο έχουν εντοπιστεί αμιαντούχα υλικά, λαμβάνεται υπόψη:
 - ◆ η δραστηριότητα των χρηστών του χώρου (κύρια ή δευτερεύουσα, επίπεδο διατάραξης των αμιαντούχων υλικών)
 - ◆ η πιθανότητα διατάραξης των υλικών βάσει:
 - της θέσης των αμιαντούχων υλικών (εσωτερικός ή εξωτερικός χώρος, εμβαδό εσωτερικού χώρου)
 - της συχνότητας πρόσβασης στο χώρο που υπάρχουν τα αμιαντούχα υλικά
 - της ποσότητας/έκτασης των αμιαντούχων υλικών
 - ◆ η πιθανότητα έκθεσης των χρηστών του χώρου σε ίνες αμιάντου βάσει:
 - του αριθμού των χρηστών του χώρου
 - της συχνότητας χρήσης του χώρου
 - του μέσου όρου του χρόνου χρήσης του χώρου
 - ◆ οι εργασίες συντήρησης (είδος και συχνότητα εργασιών).

Τα συμπεράσματα που προκύπτουν τόσο από την επικινδυνότητα των συνθηκών χρήσης του χώρου όσο και από την πιθανότητα απελευθέρωσης ινών αμιάντου από τα υλικά αποτελούν οδηγό για τις προτεραιότητες που πρέπει να τεθούν για τη διαχείριση των αμιαντούχων υλικών.

Στο διάγραμμα που ακολουθεί περιγράφονται σχηματικά τα βήματα που ακολουθούνται για τη διαχείριση των αμιαντούχων υλικών.

Διάγραμμα σχηματικής απεικόνισης των βημάτων για τη διαχείριση των αμιαντούχων υλικών.



Μετά τη λήψη απόφασης, για το αν υπάρχει ανάγκη άμεσης απομάκρυνσης των υλικών ή αν είναι εφικτή η παραμονή τους στο χώρο μέχρι το τέλος ζωής τους με τη λήψη κατάλληλων μέτρων πρόληψης (π.χ. επισήμανση και παρακολούθηση της κατάστασης των υλικών, επικάλυψη, εγκλεισμός), ακολουθεί η εκτίμηση κινδύνου που αναφέρεται το άρθρο 3 και αφορά το συγκεκριμένο έργο που θα εκτελεστεί. Σ' αυτό λοιπόν το στάδιο πρέπει να εκτιμηθεί η πιθανότητα υπέρβασης της οριακής τιμής επαγγελματικής έκθεσης κατά τη διάρκεια του έργου και να προσδιοριστούν τα μέτρα προστασίας (τεχνικά, οργανωτικά, ατομικά) που πρέπει να ληφθούν. Ταυτόχρονα πρέπει να γίνει εκτίμηση των γενικότερων κινδύνων στους οποίους ενδέχεται να εκτεθούν οι εργαζόμενοι (π.χ. ηλεκτρισμός, πτώση από ύψος, κινούμενα μέρη εξοπλισμού εργασίας κλπ) και να καθοριστούν οι διαδικασίες απομάκρυνσης και διαχείρισης των αποβλήτων ως επικίνδυνα απόβλητα. Τέλος, στη γραπτή εκτίμηση κινδύνου πρέπει να καθοριστούν και οι διαδικασίες αναθεώρησης της εκτίμησης και ελέγχου της αποτελεσματικότητας των μέτρων πρόληψης που έχουν προταθεί, ιδιαίτερα όταν υπάρχουν λόγοι να θεωρηθεί η εκτίμηση ανακριβής ή όταν έχει γίνει ουσιαστική μεταβολή στην εργασία, που αναμένεται να επηρεάσει σημαντικά την έκθεση των εργαζομένων στον αμίαντο.

Σε κάθε περίπτωση, το περιεχόμενο της εκτίμησης κινδύνου ενός τεχνικού έργου διαχείρισης αμιαντούχων υλικών πρέπει να αποτελεί αντικείμενο διαβούλευσης μεταξύ του εργοδότη και των εργαζομένων ή/και των εκπροσώπων τους.

Συντονισμός εργοδοτών – συνυπευθυνότητα εργοδοτών

Η δεύτερη βασική υποχρέωση του εργοδότη είναι να μεριμνά σε συνεννόηση με τους άλλους εργοδότες, όταν στο εργοτάξιο συνυπάρχουν πολλά συνεργεία, για τον κατάλληλο συντονισμό ως προς την εφαρμογή των γενικών αρχών πρόληψης. Η ευθύνη εφαρμογής των μέτρων πρόληψης έναντι του κινδύνου έκθεσης των εργαζομένων σε ίνες αμιάντου ανατίθεται τόσο στον εργολάβο και υπεργολάβο ολόκληρου ή τμήματος του έργου, ανεξάρτητα αν αυτό εκτελείται ολικά ή κατά τμήματα με υπεργολάβους, όσο και στον εργολάβο και υπεργολάβο τμήματος του έργου.

Επίσης, στα πλαίσια της επιδίωξης να καθιερωθεί μια αλυσίδα ευθύνης και ευαισθητοποίησης όλων των συντελεστών του έργου, προβλέπονται σαφείς υποχρεώσεις και για τους αυτοαπασχολούμενους, καθώς επίσης και για τους εργολάβους και υπεργολάβους όταν ασκούν οι ίδιοι επαγγελματική δραστηριότητα στο εργοτάξιο, οι οποίες αναφέρονται στο άρθρο 9 του π.δ. 305/1996.

Σποραδική και μειωμένης έντασης έκθεση σε ίνες αμιάντου

Στα π.δ. 70α/1988 και 175/1997, που ήταν σε ισχύ μέχρι την έκδοση του νέου διατάγματος, εκτός από την έννοια της οριακής τιμής έκθεσης σε ίνες αμιάντου, υπήρχε και η έννοια του ορίου δράσης. Στο π.δ. 212/2006 καταργείται η έννοια του ορίου δράσης και στη θέση της εισάγεται η έννοια της σποραδικής έκθεσης σε ίνες αμιάντου, της οποίας η ένταση είναι μειωμένη. Όταν λοιπόν οι εργαζόμενοι υφίστανται σποραδική και μειωμένης έντασης έκθεση σε ίνες αμιάντου, ο εργοδότης απαλλάσσεται της υποχρέωσης:

- να γνωστοποιεί τις εργασίες στην Επιθεώρηση Εργασίας (βλ. άρθρο 4),
- να χρησιμοποιεί τις υπηρεσίες γιατρού εργασίας και να παρέχει στους εργαζόμενους ιατρική επίβλεψη της υγείας τους (βλ. άρθρο 17),
- να τηρεί ιατρικούς φακέλλους, μητρώο των εργαζομένων που εκτίθενται σε ίνες αμιάντου και να καταχωρεί τα αποτελέσματα των ελέγχων του περιβάλλοντος στο βιβλίο καταχώρησης που προβλέπεται στο άρθρο 26, παράγραφος 3, εδάφιο (ε) του ν. 1568/1985 (βλ. άρθρο 18).

Αυτές τις υποχρεώσεις τις είχε ο εργοδότης στα καταργηθέντα π.δ., όταν διαπιστώνονταν υπέρβαση των ορίων δράσης. Δηλαδή και στα π.δ. που καταργήθηκαν και στο νέο, που ισχύει, ο εργοδότης απαλλάσσεται από ορισμένες υποχρεώσεις, όταν οι εργασίες σε αμιάντο είναι πολύ χαμηλού κινδύνου. Παρόλο όμως που η έννοια της σποραδικής έκθεσης σε ίνες αμιάντου, της οποίας η ένταση είναι μειωμένη, σχετίζεται με την καταργηθείσα έννοια του ορίου δράσης, οι παρακάτω διευκρινίσεις είναι απαραίτητες.

Καταρχήν πρέπει να τονιστεί ότι η απαλλαγή του εργοδότη από τις παραπάνω υποχρεώσεις επιτρέπεται μόνο όταν οι εργαζόμενοι υφίστανται σποραδική και μειωμένης έντασης έκθεση σε ίνες αμιάντου σε εργασίες, που αφορούν:

- σύντομες και ασυνεχείς δραστηριότητες συντήρησης μόνο μη εύθρυπτων υλικών,
- την απομάκρυνση χωρίς καταστροφή των μη φθαρμένων αμιαντούχων υλικών στα οποία οι ίνες αμιάντου είναι στέρεα συνδεδεμένες,
- τον εγκλεισμό ή επικάλυψη των αμιαντούχων υλικών που βρίσκονται σε καλή κατάσταση και
- την επιθεώρηση και έλεγχο του αέρα και τη λήψη δειγμάτων για την ανίχνευση της παρουσίας αμιάντου σε κάποιο υλικό.

Επίσης είναι αναγκαίο να διευκρινιστεί ότι **η έννοια της σποραδικής έκθεσης, δεν ταυτίζεται κατ' ανάγκη με την έννοια της σποραδικής εργασίας.** Εργαζόμενοι σε καθημερινή βάση με πλήρες ωράριο είναι δυνατό να υφίστανται σποραδική έκθεση.

Σε κάθε περίπτωση πρέπει να είναι ξεκάθαρο ότι η απαλλαγή του εργοδότη από τις προαναφερόμενες υποχρεώσεις είναι δυνατή όταν η έκθεση των εργαζομένων σε ίνες αμιάντου είναι ταυτόχρονα σποραδική και μειωμένης έντασης. **Οι χαμηλού κινδύνου εργασίες πρέπει δηλαδή να ορίζονται και ως προς τη διάρκειά τους και ως προς το επίπεδο έκθεσης των εργαζομένων.** Δεν είναι δηλαδή επιτρεπτή η απαλλαγή του εργοδότη από τις παραπάνω υποχρεώσεις ούτε όταν η έκθεση των εργαζομένων σε ίνες αμιάντου είναι μεν χαμηλού επιπέδου αλλά συνεχής, ούτε όταν είναι μεν σποραδική αλλά υψηλού επιπέδου.

Επίσης, **ο χαρακτηρισμός των εργασιών με αμιάντο ως εργασίες με σποραδική και μειωμένης έντασης έκθεση σε ίνες αμιάντου, σε καμία περίπτωση δεν δικαιολογεί τη μη εφαρμογή των αναγκαίων μέτρων πρόληψης (τεχνικών, οργανωτικών, ατομικών) για την προστασία της υγείας των εργαζομένων.** Απεναντίας, για να ισχύει ο παραπάνω χαρακτηρισμός των εργασιών, πρέπει να υιοθετούνται οι ενδεικνυόμενες **καλές πρακτικές**, ώστε να ελαχιστοποιείται ο κίνδυνος από την έκθεση σε ίνες αμιάντου. Δεν είναι δυνατό, για παράδειγμα, να επιτευχθεί η μειωμένης έντασης έκθεση των εργαζομένων σε ίνες αμιάντου, αν δεν ληφθούν τα κατάλληλα κάθε φορά μέτρα προστασίας.

Τέλος, **για να απαλλαχθεί ο εργοδότης από τις προαναφερθείσες υποχρεώσεις, πρέπει να προκύπτει σαφώς από τα αποτελέσματα της εκτίμησης των κινδύνων ότι δεν θα υπάρξει υπέρβαση της οριακής τιμής έκθεσης σε ίνες αμιάντου.**

Σύμφωνα με το Ευρωπαϊκό Πρότυπο EN 689/1995 "Workplace atmospheres – Guidance for the assessment of exposure by inhalation to chemical agents for comparison with limit values and measurement strategy", το επίπεδο έκθεσης των εργαζομένων σε ένα χημικό παράγοντα είναι σαφώς μικρότερο της οριακής τιμής, όταν από τη μέτρησή του προκύπτει ότι είναι ίσο ή μικρότερο από το 0,25 της οριακής τιμής έκθεσης. Στην περίπτωση του αμιάντου η οριακή τιμή έκθεσης είναι 0,1 ίνα ανά cm^3 (βλ. άρθρο 8). Συνεπώς, σύμφωνα με το παραπάνω κριτήριο του Προτύπου, αν κατά τη διάρκεια των εργασιών το χρονικά σταθμισμένο επίπεδο έκθεσης των εργαζομένων σε ίνες αμιάντου βρεθεί ότι είναι $\leq 0,025$ ίνα ανά cm^3 , τότε είναι δυνατό να υποστηριχθεί ότι δεν θα υπάρξει υπέρβαση της οριακής τιμής έκθεσης.

Όμως, όπως ήδη αναφέρθηκε, οι εργαζόμενοι που εκτίθενται ή ενδέχεται να εκτεθούν σε ίνες αμιάντου δεν είναι ενταγμένοι σε μια παραγωγική διαδικασία με ελεγχόμενες συνθήκες έκθεσης. Τα έργα διαχείρισης αμιαντούχων υλικών είναι κυρίως οι χώροι εργασίας, στους οποίους οι εργαζόμενοι εκτίθενται σε ίνες αμιάντου. Στα έργα αυτά οι συνθήκες έκθεσης είναι μεταβαλλόμενες και ως προς τη διάρκεια της έκθεσης και ως προς το επίπεδό της. Η διενέργεια συνεπώς μετρήσεων με σκοπό τον έλεγχο των κριτηρίων του παραπάνω Προτύπου και τη λήψη των απαραίτητων μέτρων πρόληψης δεν είναι πάντα εφικτή. Ιδιαίτερα σε μικρού μεγέθους έργα, που ολοκληρώνονται σε λίγες ώρες ή λίγες ημέρες, η μέτρηση της συγκέντρωσης των ινών αμιάντου στον αέρα του χώρου εργασίας είναι χρήσιμη μόνο για την καταγραφή του ιστορικού έκθεσης των εργαζομένων, παρά για τον ασφαλή σχεδιασμό των εργασιών, αφού μέχρι να εξαχθούν τα αποτελέσματα των μετρήσεων ολοκληρώνονται οι εργασίες του έργου. Η εκτίμηση της πιθανότητας να υπάρξει υπέρβαση της οριακής τιμής έκθεσης σε ίνες αμιάντου κατά τη διάρκεια εκτέλεσης του έργου, σε αυτές τις περιπτώσεις, μπορεί να γίνει με τρόπο υπολογιστικό στα πλαίσια της γραπτής εκτίμησης επαγγελματικού κινδύνου.

Διεθνώς αναγνωρισμένοι φορείς (π.χ. HSE, INRS κ.α.) έχουν εκπονήσει μελέτες για την πιθανή συγκέντρωση ινών αμιάντου κατά την εκτέλεση διαφόρων εργασιών. Η πρόσβαση σ' αυτά τα βιβλιογραφικά δεδομένα είναι εφικτή μέσω των δικτυακών τόπων των φορέων αυτών ή της βάσης δεδομένων που ονομάζεται Evalutil (<http://etudes.isped.u-bordeaux2.fr/evalutil>). Οι τιμές αυτές δεν είναι χρονικά σταθμισμένες και μπορούν να χρησιμοποιηθούν σαν να επρόκειτο για τις αναλυτικές τιμές που λαμβάνονται κατά τη διενέργεια μετρήσεων της συγκέντρωσης ινών αμιάντου στον αέρα του εργασιακού περιβάλλοντος. Αν δηλαδή από τις μελέτες αυτές, έχει βρεθεί ότι η πιθανή συγκέντρωση ινών αμιάντου κατά την εκτέλεση μιας συγκεκριμένης εργασίας είναι A ίνες ανά cm^3 , τότε για να υποστηριχθεί ότι δεν θα υπάρξει υπέρβαση της οριακής τιμής έκθεσης (δηλαδή ότι η ημερήσια έκθεση, βάσει του Προτύπου, θα είναι $\leq 0,025$ ίνα ανά cm^3) πρέπει η εργασία να εκτελεστεί για χρονικό διάστημα ίσο με:

$$C = \frac{A [iνα / cm^3] \cdot t [h]}{8 [h]} \leq 0,025 [iνα / cm^3] \Rightarrow t \leq \frac{8 [h] \cdot 0,025 [iνα / cm^3]}{A [iνα / cm^3]}$$

Η εφαρμογή του συλλογισμού αυτού για συγκεκριμένες εργασίες οδηγεί στην αποσαφήνιση της έννοιας σποραδική και μειωμένης έντασης έκθεση σε ίνες αμιάντου, όπως φαίνεται στα παρακάτω παραδείγματα:

Παράδειγμα 1°

Η αφαίρεση φύλλων αμιαντοτσιμέντου με τήρηση των ενδεικνυόμενων καλών πρακτικών προκαλεί πιθανό επίπεδο έκθεσης έως 0,5 ίνα ανά cm^3 . Με βάση τα όσα προαναφέρθηκαν, ο χρόνος που επιτρέπεται να τελεστεί αυτή η εργασία στη διάρκεια μιας 8/ωρης βάρδιας είναι:

$$t \leq \frac{8 [h] \cdot 0,025 [iνα / cm^3]}{0,5 [iνα / cm^3]} \Rightarrow t \leq 0,4 h = 24 \text{ min}$$

Αυτό πρακτικά σημαίνει ότι για να χαρακτηριστεί ένα έργο αφαίρεσης φύλλων αμιαντοτσιμέντου ως έργο με σποραδική και μειωμένης έντασης έκθεση σε ίνες αμιάντου, πρέπει να αναφέρεται στην αφαίρεση πολύ λίγων φύλλων σε ημερήσια βάση τηρώντας πάντα τις απαραίτητες καλές πρακτικές (π.χ. υγρή αφαίρεση συνδετήρων, αποφυγή θρυμματισμού κ.τ.λ.).

Παράδειγμα 2°

Η μηχανική διάτρηση αμιαντοσιμέντου με κατάλληλο σύστημα τοπικής απαγωγής προκαλεί πιθανό επίπεδο έκθεσης έως 1 ίνα ανά cm^3 . Στην περίπτωση αυτή, ο χρόνος που επιτρέπεται να τελεστεί αυτή η εργασία στη διάρκεια μιας 8/ωρης βάρδιας είναι:

$$t \leq \frac{8[h] \cdot 0,025 \left[\frac{\text{ίνα} / \text{cm}^3}{\text{ίνα} / \text{cm}^3} \right]}{1 \left[\frac{\text{ίνα} / \text{cm}^3}{\text{ίνα} / \text{cm}^3} \right]} \Rightarrow t \leq 0,2 h = 12 \text{ min}$$

Ο χαρακτηρισμός κατά συνέπεια ενός έργου διάτρησης αμιαντοσιμέντου ως έργο με σποραδική και μειωμένης έντασης έκθεση σε ίνες αμιάντου μπορεί να γίνει μόνο όταν αφορά τη διάνοιξη λίγων οπών κατά τη διάρκεια της βάρδιας και εφόσον βέβαια τηρούνται οι αναγκαίες καλές πρακτικές.

Εδώ είναι απαραίτητο να τονιστεί ότι αυτή η **εμπειρική υπολογιστική μέθοδος, που περιγράφηκε παραπάνω, δεν αποσκοπεί στην εξαγωγή συμπερασμάτων βάσει αυστηρών μαθηματικών υπολογισμών, αλλά στη διατύπωση κριτηρίων βάσει των οποίων μπορεί ένα έργο να χαρακτηριστεί ή όχι ως έργο με σποραδική και μειωμένης έντασης έκθεση των εργαζομένων σε ίνες αμιάντου.** Για παράδειγμα, οι ακόλουθες εργασίες, εφόσον γίνουν προσεκτικά ώστε να ελαχιστοποιηθεί ο κίνδυνος δημιουργίας σκόνης στον αέρα, μπορούν να θεωρηθούν ενδεχομένως εργασίες χαμηλού κινδύνου: αφαίρεση ενός μόνο ολόκληρου φύλλου από μονωτική αμιαντόπλακα, διάτρηση το πολύ 20 οπών (διαμέτρου μικρότερης των 20mm) σε αμιαντόπλακα (με χρήση συστήματος απαγωγής με ηλεκτρική σκούπα τύπου HEPA συνδεδεμένη με πλαστικό περίβλημα πάνω στην επιφάνεια όπου θα γίνει η οπή). Άλλα πιθανά παραδείγματα εργασιών χαμηλού κινδύνου αναφέρονται σε οδηγούς που έχουν εκδώσει διεθνώς αναγνωρισμένοι φορείς (π.χ. HSG210 και HSG213 του HSE, ED809 του INRS) αλλά και στον Οδηγό Καλών Πρακτικών μη Δεσμευτικού Χαρακτήρα της Ευρωπαϊκής Επιτροπής και της SLIC.

Στον πίνακα που ακολουθεί δίνονται ενδεικτικά τα επίπεδα έκθεσης σε ίνες αμιάντου για διάφορα παραδείγματα εργασιών. Αυτά τα επίπεδα έκθεσης είναι πιθανές τιμές της συγκέντρωσης των ινών αμιάντου στον αέρα.

Συνοψίζοντας τα παραπάνω αξίζει να τονιστεί ότι η **σποραδική και μειωμένης έντασης έκθεση των εργαζομένων σε ίνες αμιάντου δεν αφορά σε καμιά περίπτωση εργασία με εύθρυπτα υλικά** (π.χ. ψεκασμένος αμιάντος, χύμα υλικό κ.τ.λ.). Τα υλικά, οι εργασίες με τα οποία υπό προϋποθέσεις μπορούν να προκαλέσουν σποραδική και μειωμένης έντασης έκθεση σε ίνες αμιάντου, είναι το αμιαντοσιμέντο, οι αμιαντούχες βαφές, η αμιαντούχος άσφαλτος, τα αμιαντούχα πλαστικά–ρητίνες–ελαστικά, το αμιαντόχαρτο και γενικώς υλικά που η κύρια χρήση τους δεν σχετίζεται με τη θερμική ή ακουστική μόνωση ενός χώρου. Σε κάθε περίπτωση, όμως, και για τα μη εύθρυπτα υλικά **χρειάζεται να γίνει εκτίμηση του κινδύνου συνυπολογίζοντας τη διάρκεια των εργασιών και το αναμενόμενο πιθανό επίπεδο έκθεσης των εργαζομένων βάσει βιβλιογραφικών δεδομένων.** Σ' αυτή την εκτίμηση κινδύνου πρέπει να αποδειχθεί με σαφήνεια αν ένα έργο μπορεί να χαρακτηριστεί ως έργο σποραδικής έκθεσης σε ίνες αμιάντου, της οποίας η ένταση είναι μειωμένη.

Εργασία	Πιθανό επίπεδο έκθεσης (ίνες/cm ³)	Βιβλιογραφική πηγή
Διάτρηση αμιαντοσιμέντου με τοπική απαγωγή σκόνης	Έως 1	HSE
Κοπή αμιαντοσιμέντου με σβουράκι χωρίς τοπική απαγωγή σκόνης (κακή πρακτική)	15 - 25	HSE
Χειροκίνητο πριόνισμα αμιαντοσιμέντου	Έως 1	HSE
Αφαίρεση φύλλων αμιαντοσιμέντου	Έως 0,5	HSE
Στοιβάξη φύλλων αμιαντοσιμέντου	Έως 0,5	HSE
Καθαρισμός κατακόρυφων μονωτικών περιβλημάτων αμιαντοσιμέντου με υγρό βούρτσισμα	1 έως 2	HSE
Καθαρισμός κατακόρυφων μονωτικών περιβλημάτων αμιαντοσιμέντου με στεγνό βούρτσισμα (κακή πρακτική)	5 έως 8	HSE
Αφαίρεση αμιαντόχαρτου	1,5	INRS
Διατάραξη υφασμένου αμιάντου	0,35	INRS
Συναρμολόγηση φρένων (αμιαντούχα τακάκια)	1,5	INRS

ΑΡΘΡΟ 4

Γνωστοποίηση εργασιών

1. Για κάθε δραστηριότητα κατά την οποία οι εργαζόμενοι εκτίθενται ή μπορεί να εκτεθούν κατά την εργασία τους σε σκόνη αμιάντου ή υλικών που περιέχουν αμιάντο, πρέπει να γίνεται **γνωστοποίηση έναρξης εργασιών** εγγράφως στην αρμόδια Επιθεώρηση Εργασίας.

Εξαιρούνται οι δραστηριότητες των περιπτώσεων σποραδικής έκθεσης των εργαζομένων με μειωμένη ένταση (που αναφέρονται στο άρθρο 3, παρ. 2).

Η γνωστοποίηση αυτή πρέπει να υποβάλλεται τουλάχιστον 10 ημέρες πριν την έναρξη των εργασιών με αμιάντο.

Κατ' εξαίρεση η γνωστοποίηση των εργασιών μπορεί να γίνει σε διάστημα μικρότερο των δέκα ημερών πριν την έναρξη των εργασιών, μόνο σε εξαιρετικές περιπτώσεις (πχ. επείγουσες ναυπηγικές εργασίες, πυρκαγιά) και κατόπιν επαρκούς αιτιολόγησης.

Την υποχρέωση γνωστοποίησης έχει ο εργολάβος ολόκληρου του έργου, και στις περιπτώσεις που δεν υπάρχει, ο κύριος του έργου.

Η γνωστοποίηση αυτή περιλαμβάνει τουλάχιστον τα εξής:

- α) την τοποθεσία του εργοταξίου
- β) τον τύπο και την ποσότητα των αμιαντούχων υλικών (πχ αμιαντοσιμέντο, κτλ)
- γ) το είδος αμιάντου που περιέχεται στα αμιαντούχα υλικά (πχ τρεμολίτης, κροκιδόλιθος, χρυσότιλος κτλ)
- δ) τις δραστηριότητες και τις εφαρμοζόμενες μεθόδους (πχ υγρή αφαίρεση, εγκλεισμός κτλ)
- ε) τον αριθμό των εργαζομένων που θα εκτεθούν σε σκόνη αμιάντου ή υλικών που περιέχουν αμίαντο,
- στ) την ημερομηνία έναρξης και τη διάρκεια των εργασιών
- ζ) τα μέτρα που λαμβάνονται για να περιοριστεί η έκθεση των εργαζομένων σε σκόνη αμιάντου ή υλικών που περιέχουν αμίαντο
- η) τον εξοπλισμό εργασίας που θα χρησιμοποιηθεί και τα χαρακτηριστικά του.

Σημείωση: μέχρι την έκδοση και την εφαρμογή της σχετικής Κανονιστικής Πράξης με την οποία θα καθοριστούν οι προϋποθέσεις για την έκδοση άδειας λειτουργίας των επιχειρήσεων που θα εκτελούν κατεδαφιστικά έργα ή εργασίες αφαίρεσης αμιάντου (άρθρο 14), μαζί με τη γνωστοποίηση έναρξης εργασιών θα υποβάλλεται στην αρμόδια Επιθεώρηση Εργασίας και το Σχέδιο Εργασίας (άρθρο 12, παρ. 6).

2. Νέα γνωστοποίηση στην Επιθεώρηση Εργασίας πρέπει να γίνεται το συντομότερο δυνατό σε κάθε περίπτωση που πραγματοποιηθεί:
 - μια μεταβολή των συνθηκών εργασίας, τέτοια που είναι πιθανό να οδηγήσει σε σημαντική αύξηση της έκθεσης των εργαζομένων σε σκόνη αμιάντου ή υλικών που περιέχουν αμίαντο ή
 - οποιαδήποτε άλλη σημαντική αλλαγή των στοιχείων που υποβλήθηκαν στην αρχική γνωστοποίηση έναρξης εργασιών.
3. Για τα στοιχεία που περιλαμβάνονται στις γνωστοποιήσεις έναρξης εργασιών μπορούν να ενημερώνονται:
 - Η επιτροπή υγιεινής και ασφάλειας της εργασίας ή
 - οι εκπρόσωποι των εργαζομένων για την υγιεινή και ασφάλεια ή όπου δεν υπάρχουν αυτοί,
 - οι εργαζόμενοι στην επιχείρηση
4. Η γνωστοποίηση έναρξης εργασιών με αμίαντο ενσωματώνεται στην **εκ των προτέρων γνωστοποίηση** (άρθρο 3 του π.δ. 305/96) για τις περιπτώσεις που υφίσταται υποχρέωση υποβολής της.

Τέτοιες περιπτώσεις έχουμε σε εργοτάξια με προβλεπόμενη διάρκεια εργασιών μεγαλύτερη των 30 εργάσιμων ημερών και στα οποία:

- θα ασχολούνται ταυτόχρονα περισσότεροι από 20 εργαζόμενοι ή
- ο προβλεπόμενος όγκος εργασίας θα υπερβαίνει τα 500 ημερομίσθια.

Τότε ο εργολάβος ολόκληρου του έργου, και εάν αυτός δεν υπάρχει τότε ο κύριος του έργου, πρέπει να διαβιβάζουν στην αρμόδια επιθεώρηση εργασίας, πριν από την έναρξη των εργασιών, ειδική εκ των προτέρων γνωστοποίηση.

Υπενθυμίζεται ότι στα εργοτάξια που απαιτείται εκ των προτέρων γνωστοποίηση είναι υποχρεωτική και η τήρηση **Ημερολογίου Μέτρων Ασφάλειας**.

Σύμφωνα με το π.δ. 305/96 η εκ των προτέρων γνωστοποίηση περιλαμβάνει τα εξής:

- Ημερομηνία διαβίβασης
- Ακριβής διεύθυνση του εργοταξίου
- Αριθμός αδειάς (ή έγκρισης για τα δημόσια έργα που δεν απαιτείται άδεια)

- Κύριος(οι) του έργου [όνομα(τα) και διεύθυνση(εις)]
- Είδος του έργου
- Ανάδοχος(οι) [όνομα(τα) και διεύθυνση(εις)]
- Συντονιστής(ές) σε θέματα ασφάλειας και υγείας κατά την εκπόνηση της μελέτης του έργου [όνομα(τα) και διεύθυνση(εις)]
- Συντονιστής(ές) σε θέματα ασφάλειας και υγείας κατά την εκτέλεση του έργου [όνομα(τα) και διεύθυνση(εις)]
- Προβλεπόμενη ημερομηνία έναρξης των εργασιών στο εργοτάξιο
- Προβλεπόμενη διάρκεια του εργοταξίου
- Προβλεπόμενος μέγιστος αριθμός εργαζομένων στο εργοτάξιο
- Προβλεπόμενος αριθμός εργολάβων, υπεργολάβων και αυτοαπασχολουμένων στο εργοτάξιο
- Στοιχεία των επιχειρήσεων που έχουν ήδη επιλεγεί

ΑΡΘΡΟ 5

Απαγορεύσεις

Αρχικά η εμπορία και χρήση του κροκιδόλιθου είχε απαγορευτεί στη χώρα μας με την ΥΑ 2592/85 (ΦΕΚ Β' 230/1985).

Με την ΥΑ 82/2003 (ΦΕΚ Β' 1045/29.07.2003) σε εναρμόνιση με την οδηγία 1999/77/ΕΚ έχει απαγορευθεί από 01.01.2005 η εμπορία και η χρήση όλων των μορφών αμιάντου σε νέες εφαρμογές των αμιαντούχων υλικών, ενώ με το π.δ. 212/2006 εμμέσως απαγορεύεται και η εξόρυξη αμιάντου.

Όμως αμιάντος θα υπάρχει για πολλά ακόμη χρόνια ως εγκατεστημένο υλικό σε κτίρια, βιομηχανικές εγκαταστάσεις, κατοικίες, κ.λ.π.

Αναλυτικά, με το π.δ. 212/2006:

1. Απαγορεύονται:

- η χρησιμοποίηση του αμιάντου ως υλικού σε οποιαδήποτε νέα εφαρμογή και με οποιαδήποτε μέθοδο, καθώς και
- οι δραστηριότητες που συνεπάγονται τη χρησιμοποίηση μονωτικών ή ηχομονωτικών υλικών που περιέχουν αμιάντο, αλλά η πυκνότητά τους είναι μικρότερη από 1g/cm^3 . (Η χαμηλή τιμή πυκνότητας του υλικού δηλώνει ότι μπορεί κατά τη χρησιμοποίησή του, οι περιεχόμενες ίνες αμιάντου να αποκολληθούν εύκολα από το υλικό και να απελευθερωθούν στον αέρα του χώρου εργασίας).

2. Επίσης απαγορεύονται (με την επιφύλαξη τυχόν εφαρμογής άλλων διατάξεων σχετικών με την εμπορία και χρήση του αμιάντου) οι δραστηριότητες που εκθέτουν τους εργαζόμενους σε ίνες αμιάντου:

- κατά την εξόρυξη του αμιάντου ή κατά
- την παρασκευή και μεταποίηση προϊόντων αμιάντου ή
- την παρασκευή και μεταποίηση προϊόντων που περιέχουν αμιάντο κατόπιν εκούσιας προσθήκης,

Εξαιρούνται:

- η **διαχείριση** και

- η **απόθεση** σε καθορισμένους κατάλληλους χώρους (ΧΥΤΕΑ), σύμφωνα με την ισχύουσα νομοθεσία, των προϊόντων που προέρχονται από **κατεδάφιση** και από **αφαίρεση** του αμιάντου.

ΑΡΘΡΟ 6

Γενικά Μέτρα

Στο παρόν άρθρο ορίζεται ότι ο εργοδότης οφείλει να παίρνει όλα τα απαραίτητα οργανωτικά και τεχνικά μέτρα, σε δραστηριότητες κατά τις οποίες οι εργαζόμενοι εκτίθενται ή ενδέχεται να εκτεθούν σε σκόνη αμιάντου ή σκόνη υλικών που περιέχουν αμιάντο, ώστε να αποφεύγεται ή να ελαχιστοποιείται η έκθεσή τους σε αυτή. Με τα μέτρα αυτά επιδιώκεται η διατήρηση της έκθεσης σε επίπεδο κατώτερο εκείνου, που ορίζεται από την οριακή τιμή έκθεσης του άρθρου 8 του παρόντος διατάγματος ($0,1 \text{ ίνα/cm}^3$). Τα μέτρα αυτά περιλαμβάνουν ότι:

1. Ο αριθμός των εργαζομένων που εκτίθενται ή ενδέχεται να εκτεθούν σε σκόνη αμιάντου ή σκόνη υλικών που περιέχουν αμιάντο, καθώς και ο χρόνος έκθεσής τους, πρέπει να περιορίζεται στα απολύτως αναγκαία όρια. Εννοείται ότι παράλληλα ισχύει και η πρόβλεψη του άρθρου 15, παρ. 1, εδάφιο (α), στοιχείο (i).
2. Η μέθοδος και οι διαδικασίες εργασίας πρέπει να σχεδιάζονται με τέτοιο τρόπο ώστε να αποφεύγεται η απελευθέρωση ινών αμιάντου, όσο αυτό είναι πρακτικά εφικτό με τα σύγχρονα διαθέσιμα μέσα.

2.1 Μέθοδοι εργασίας

Χρησιμοποιούνται μέθοδοι κατά τις οποίες αποφεύγεται η δημιουργία σκόνης (αμιάντου), όπως:

- «Ελεγχόμενη υγρή αφαίρεση» (Εικ. 1): η μέθοδος αυτή μπορεί να χρησιμοποιηθεί όταν πρόκειται να απομακρυνθούν μικρές ποσότητες αμιαντούχου υλικού και εφόσον αυτό δεν καλύπτεται από άλλα υλικά, ενώ επιπλέον δεν υπάρχει κίνδυνος από την παρουσία ηλεκτρικών καλωδίων. Κατά τη μέθοδο αυτή, το υλικό ψεκάζεται ή διαποτίζεται με κατάλληλο μέσο ύγρυνσης με τη χαμηλότερη δυνατή ροή, έτσι ώστε όλη η επιφάνειά του να καθίσταται υγρή. Το μέσο ύγρυνσης πρέπει να είναι υγρό με χαμηλή τάση ατμών, υψηλό σημείο ζέσεως και μικρή τοξικότητα. Το νερό πληρεί τις περισσότερες από τις παραπάνω προϋποθέσεις και επιπλέον έχει χαμηλό κόστος, αλλά συνήθως απαιτείται και κάποιος καταλύτης διαπότωσης (υγρό διαβροχής) και/ή θέρμανση (συνήθως στους 60°C) για τη μείωση της επιφανειακής τάσης. Ο χρυσόλιθος είναι υδρόφιλος και απορροφά νερό εύκολα, αλλά ο κροκιδόλιθος και ο αμοσίτης δεν απορροφούν νερό. Επομένως, για την ύγρυνση του κροκιδόλιθου και του αμοσίτη απαιτείται η χρήση ενός καταλύτη διαποτισμού – υγρού διαβροχής, που χρησιμοποιείται είτε ως έχει, είτε ως υδατικό διάλυμα σε αναλογία 10:1 ή 15:1, αναλόγως τις οδηγίες του κατασκευαστή. Η ύγρυνση του υλικού πραγματοποιείται είτε με πιστόλι κήπου χαμηλής πίεσης, είτε με ένα σύστημα έκχυσης πολλαπλών σημείων, όπου χρησιμοποιούνται βελόνες που διαπερνούν την εξωτερική επιφάνεια του αμιαντούχου υλικού.
- «Σάκος με γάντια» (Εικ. 2): είναι μιας χρήσης και κατασκευάζεται από διαφανές, κατάλληλων προδιαγραφών, πολυαιθυλένιο με εγκατεστημένα εσωτερικά γάντια και κατάλληλα ανοίγματα. Προσφέρει ολικό αποκλεισμό για μικρές εργασίες αφαίρεσης αμιαντούχου υλικού από μεμονωμένες βαλβίδες ή ενώσεις σε σωλήνες ατμού ή παρεμφερείς περιπτώσεις. Έχει το πλεονέκτημα ότι κρατά

όλο το αμιαντούχο υλικό μέσα στο σάκο, ώστε να μη χρειάζονται συστήματα απορρύπανσης. Μειονεκτεί στο μικρό όγκο υλικού που μπορεί να κατακρατήσει. Κατά τη μέθοδο αυτή, ο σάκος προσαρμόζεται στο σωλήνα, που φέρει το αμιαντούχο υλικό, και το όλο σύστημα κλείνεται αεροστεγώς. Το αμιαντούχο υλικό υγραίνεται μέσω ειδικού ανοίγματος του σάκου, που επιτρέπει την παροχή νερού, και με τη βοήθεια των γαντιών απομακρύνεται από την επιφάνεια του σωλήνα. Στη συνέχεια, με τη χρήση ειδικού απορροφητήρα, το στόμιο του οποίου διέρχεται στο σάκο από ένα άνοιγμα ελέγχου, απορροφάται ο αέρας και ο σάκος διπλώνεται και σφραγίζεται.

- «Τύλιξε και κόψε»: σε μερικές περιπτώσεις (π.χ. αφαίρεση περιττού σωλήνα) η χρησιμοποίηση της μεθόδου αυτής είναι πιο κατάλληλη από την αφαίρεση με ύγρανση του αμιαντούχου υλικού. Το υλικό τυλίγεται προσεκτικά σε φύλλα πολυαιθυλενίου πριν από την κοπή και απομακρύνεται ως απόβλητο αμιάντου.
- «Μικρού περιβλήματος» (Εικ. 3): σε μερικές περιπτώσεις, για την αφαίρεση αμιαντούχου υλικού από μικρά συστήματα εξαερισμού ή από μικρού μήκους αεραγωγό, οι «σάκοι με γάντια» είναι μεγάλοι για την απαιτούμενη εργασία ή το σχήμα τους δεν βολεύει. Σε αυτές τις περιπτώσεις χρησιμοποιούνται μικρά περιβλήματα για αφαιρέσεις μικρής κλίμακας. Τα περιβλήματα κατασκευάζονται από φύλλα πολυαιθυλενίου και είναι τόσο μικρά ώστε επιτρέπουν την είσοδο ενός εργαζόμενου στο χώρο αφαίρεσης. Ως τμήμα των μικρών αυτών περιβλημάτων, κατασκευάζονται δύο μικρά (1 m²) αποδυτήρια («βρόμικο» και «καθαρό»), που χωρίζονται από την περιοχή αφαίρεσης με διπλά φύλλα πολυαιθυλενίου. Πλεονέκτημα των περιβλημάτων αυτών είναι ότι περιορίζουν τη διασπορά ινών αμιάντου, και είναι εύκολα στην εγκατάστασή τους. Μειονέκτημά τους είναι το μικρό τους μέγεθος που δεν επιτρέπει να χωρέσουν οι αντλίες αρνητικής πίεσης.

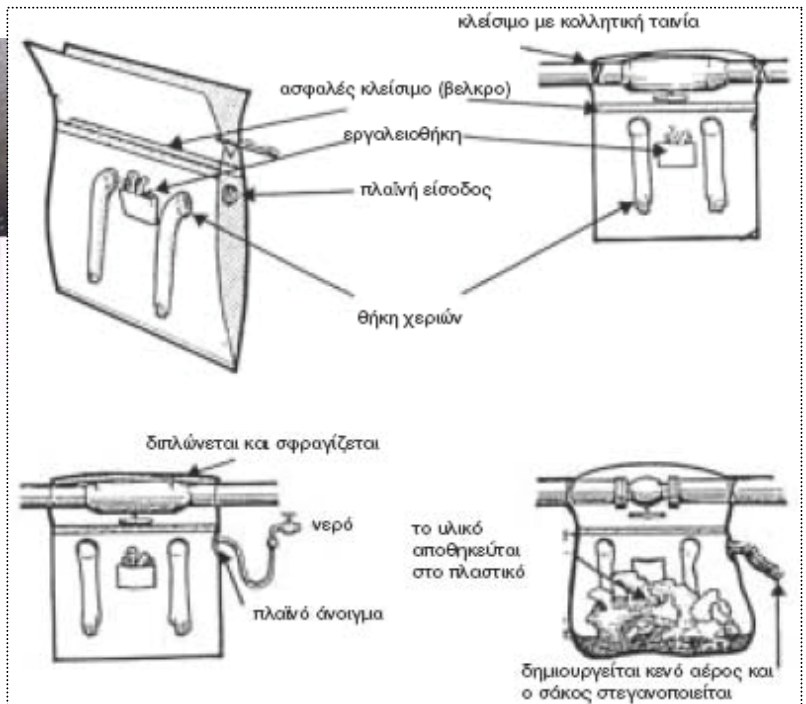
Επίσης, προτιμάται η χρήση χειροκίνητων εργαλείων αντί για εργαλεία που λειτουργούν με πεπιεσμένο αέρα.

Όπου τα παραπάνω δεν είναι εφικτά, π.χ. απαιτείται η χρήση λειαντικών εργαλείων ή εργαλείων που λειτουργούν με πεπιεσμένο αέρα, πρέπει αυτά να χρησιμοποιούνται στη χαμηλότερη δυνατή ταχύτητα και να χρησιμοποιείται παράλληλα σύστημα τοπικής απαγωγής, με κατάλληλα φίλτρα τύπου H.E.P.A., ώστε να δεσμεύονται οι ίνες αμιάντου στην πηγή τους.

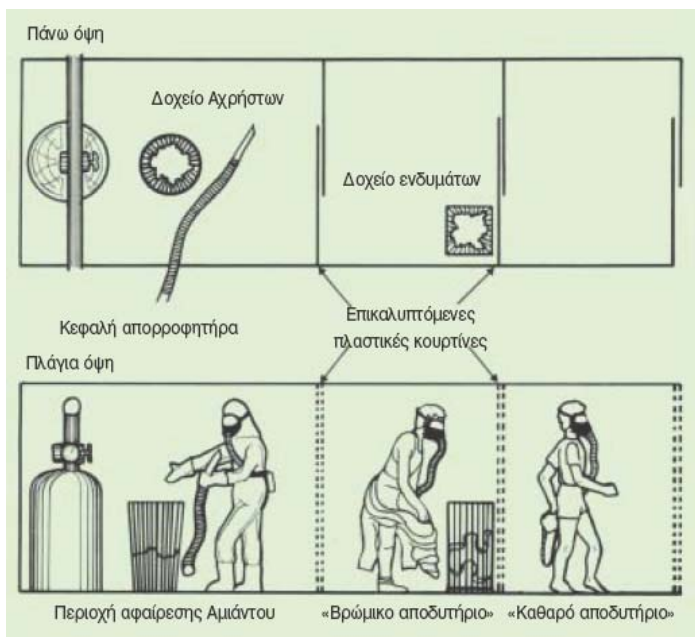
Ο χώρος στον οποίο διενεργούνται εργασίες διαχείρισης αμιάντου πρέπει να απομονωθεί και να σημανθεί, προκειμένου να προληφθεί η διασπορά ινών αμιάντου και η έκθεση ανθρώπων που δεν εργάζονται με τον αμιάντο. Η έκταση που πρέπει να πάρει η απομόνωση του χώρου εξαρτάται από την εκτίμηση του κινδύνου (π.χ. ο κίνδυνος είναι μεγαλύτερος όταν η εργασία γίνεται σε ένα κτίριο που κατοικείται, από ότι όταν η εργασία γίνεται σε εξωτερικό χώρο).



Εικ. 1. Μέθοδος «υγρής αφαίρεσης» με έκχυση



Εικ. 2. Μέθοδος «σάκος με γάντια»



Εικ. 3. Μέθοδος «μικρού περιβλήματος»

2.2 Εργασίες μικρής επικινδυνότητας

Σε πολλές περιπτώσεις (π.χ. αφαίρεση μικρών ποσοτήτων αμιαντοσιμέντου) είναι αρκετή η σήμανση του εργασιακού χώρου με κατάλληλες προειδοποιητικές πινακίδες, ώστε να αποφευχθεί η είσοδος εργαζομένων που δεν έχουν εργασία. Ωστόσο, εάν η εργασία είναι πιθανόν να οδηγήσει σε σημαντική διατάραξη του αμιαντοσιμέντου, είναι απαραίτητη η κατασκευή ενός φυσικού εμποδίου, η έκταση του οποίου εξαρτάται από το αποτέλεσμα της εκτίμησης κινδύνου. Συνήθως, όμως, σε αυτές τις περιπτώσεις είναι απίθανο να απαιτηθεί πλήρης αποκλεισμός του χώρου και χρησιμοποίηση αντλίας για τη δημιουργία αρνητικής πίεσης.

2.3 Εργασίες μεγάλης επικινδυνότητας

Εφόσον, όμως, προκύπτει από την εκτίμηση κινδύνου (π.χ. κατά την απομάκρυνση ψεκασμένου αμιάντου) ότι υπάρχει κίνδυνος έκθεσης σε υψηλές συγκεντρώσεις ινών αμιάντου, τότε απομονώνεται πλήρως η περιοχή εργασιών που περιλαμβάνει αμίαντο ή αμιαντούχα υλικά (π.χ. συντήρηση, επισκευή, αφαίρεση, κ.λ.π.).

Ο αποκλεισμός της περιοχής εργασιών γίνεται συνήθως με χρήση πλαστικών φύλλων (πάχους 0,2 mm) στο δάπεδο και στους τοίχους. Μπορεί να χρησιμοποιηθεί μεταλλική ή ξύλινη κατασκευή πάνω στην οποία θα στηριχθεί κάθε πλαστικό φύλλο. Όλες οι ενώσεις των επιφανειών πρέπει να καλύπτονται προσεκτικά (περίπου 200 mm) και να χρησιμοποιείται κολλητική ταινία ώστε η περιοχή να μονωθεί πλήρως. Η υπάρχουσα κάλυψη των δαπέδων πρέπει να απομακρυνθεί, εάν αυτό είναι εφικτό, και ένα διπλό στρώμα φύλλων πολυαιθυλενίου να χρησιμοποιηθεί, σταθεροποιημένο κατάλληλα ώστε να αποφευχθεί η μετακίνηση των στρωμάτων. Επιπλέον, θα πρέπει να τοποθετηθούν επιστρώσεις (300 mm) εκεί που το δάπεδο συναντά τον τοίχο. Μάλιστα επιτυγχάνεται επιπλέον αντοχή εάν τα φύλλα πολυαιθυλενίου τοποθετηθούν σε δύο στρώσεις κάθετα μεταξύ τους (90°).

Όλα τα αντικείμενα που μπορούν να μεταφερθούν απομακρύνονται, ενώ τα υπόλοιπα πρέπει να τυλιχτούν και να σφραγιστούν με φύλλα πολυαιθυλενίου κατάλληλων προδιαγραφών.

Εξαιρουμένων των μονάδων τοπικής απαγωγής αμιάντου, όλα τα δίκτυα αερισμού και κλιματισμού που εξυπηρετούν την περιοχή εργασιών θα πρέπει να τεθούν εκτός λειτουργίας κατά τη διάρκεια των εργασιών. Όλοι οι αεραγωγοί πρέπει να σφραγιστούν ώστε να μην υπάρξει διαφυγή ινών αμιάντου στις σωληνώσεις, ενώ μετά το τέλος των εργασιών όλα τα μηχανικά φίλτρα του αερισμού πρέπει να αντικατασταθούν και να διαχειριστούν ως απόβλητα αμιάντου, διότι πιθανόν να έχουν επιμολυνθεί από την προηγούμενη χρήση.

Για να εμποδιστεί η διαφυγή αερομεταφερόμενων ινών αμιάντου από την αποκλεισμένη περιοχή αφαίρεσης, αλλά και για τον έλεγχο της απελευθέρωσης ινών αμιάντου εντός της περιοχής εργασιών, πρέπει να εγκατασταθούν μία ή περισσότερες αντλίες τύπου N.P.U. (Negative Pressure Unit), σε τέτοια θέση ώστε να δημιουργείται υποπίεση μέσα στην περιοχή εργασιών. Οι αντλίες αυτές πρέπει να είναι σχεδιασμένες και να χρησιμοποιούνται κατά τέτοιο τρόπο, έτσι ώστε να επιτυγχάνονται, κατ' ελάχιστο, 6 ανανεώσεις ανά ώρα του αέρα στην αποκλεισμένη περιοχή. Επιπλέον, οι αντλίες αυτές πρέπει να φέρουν φίλτρα τύπου H.E.P.A. (High Efficiency Particulate Airborne) με ικανότητα κατακράτησης ινών αμιάντου τουλάχιστον 99,995%.

Η βασική, και συνήθως μοναδική, διοχέτευση του αέρα προς την περιοχή εργασιών διαχείρισης αμιάντου πρέπει να διέρχεται από τη μονάδα απορρύπανσης, ενώ το σημείο εξαγωγής της μονάδας N.P.U. πρέπει να είναι προς το εξωτερικό περιβάλλον και σε απόσταση από άλλες θέσεις εργασίας, στόμια εξαγωγής, στόμια εισαγωγής κλιματισμού ή παροχές αναπνεύσιμου αέρα.

Η μονάδα απορρύπανσης τοποθετείται κοντά και συνδέεται με την αποκλεισμένη περιοχή διαχείρισης αμιάντου. Η μονάδα αυτή διαιρείται σε τρεις περιοχές, κατά σειρά, τη «βρόμικη περιοχή απορρύπανσης» (η οποία βρίσκεται σε επαφή με την αποκλεισμένη περιοχή), την «καθαρή περιοχή απορρύπανσης» και την «καθαρή περιοχή αλλαγής», οι οποίες χωρίζονται μεταξύ τους και με την αποκλεισμένη περιοχή με κατάλληλο αεροστεγές σύστημα ή ζώνη αποκλεισμού. Το αεροστεγές σύστημα μπορεί να περιλαμβάνει πόρτες που κλείνουν αυτόματα με ελατήρια ή επικαλυπτόμενα πλαστικά φύλλα, επιτρέποντας την κίνηση προσωπικού και τη ροή αέρα από τον εξωτερικό χώρο προς την αποκλεισμένη περιοχή εργασιών, περνώντας διαδοχικά από τις περιοχές της μονάδας απορρύπανσης.

Στη «βρόμικη περιοχή απορρύπανσης» γίνεται ο καθαρισμός, με απορρόφηση ή πλύσιμο, και η αποθήκευση των ενδυμάτων και των παπουτσιών εργασίας. Στην «καθαρή περιοχή απορρύπανσης» γίνεται η αποθήκευση των Μ.Α.Π. αναπνοής (π.χ. μάσκες) σε σφραγισμένες πλαστικές σακούλες, ενώ επιπλέον και σε αυτή την περιοχή πρέπει να διατίθεται παροχή ζεστού νερού για τον ατομικό καθαρισμό. Στην «καθαρή περιοχή αλλαγής» γίνεται η αποθήκευση των καθαρών ενδυμάτων. Όλο το νερό από την περιοχή αποκλεισμού πρέπει να φιλτράρεται, πριν καταλήξει στην αποχέτευση.

Πριν αρχίσουν οι εργασίες αφαίρεσης, πρέπει να γίνει έλεγχος του αποκλεισμού της περιοχής οπτικά και με τη χρησιμοποίηση μιας μη τοξικής πηγής καπνού ή κεριών καπνού.

Σε περιπτώσεις όπου δεν είναι δυνατός ο ολικός αποκλεισμός της περιοχής εργασιών, όπως σε μεγάλους σταθμούς παραγωγής ενέργειας ή βιομηχανικές εγκαταστάσεις, τα όρια της περιοχής πρέπει να καθοριστούν μετά από εκτίμηση. Τα όρια της περιοχής θα πρέπει να βρίσκονται τουλάχιστον στα 10 μέτρα από τις αμιαντούχες επιφάνειες. Η απόσταση αυτή μπορεί να αυξηθεί ή να μειωθεί, με βάση αποτελέσματα μετρήσεων για την ύπαρξη ινών αμιάντου στην περιοχή. Τα όρια της περιοχής εργασιών πρέπει να είναι σαφώς καθορισμένα με τη χρήση φυσικών εμποδίων, δοκαριών ή σχοινίων και προειδοποιητικών σημάτων και πινακίδων, σύμφωνα με τις διατάξεις του άρθρου 19 του παρόντος διατάγματος.

Επίσης, σε αυτές τις περιπτώσεις, θα πρέπει να εξασφαλιστεί ότι ο εργαζόμενος θα βγάζει και θα τοποθετεί τα προστατευτικά ενδύματα και παπούτσια σε ειδικό, κατάλληλα επισημασμένο χώρο δίπλα στην περιοχή των εργασιών διαχείρισης αμιάντου, και στη συνέχεια θα πηγαίνει σε κατάλληλα διαμορφωμένα αποδυτήρια για την ατομική του καθαριότητα.

3. Χρησιμοποιούνται κατάλληλες κλειστές συσκευασίες για τη μεταφορά και αποθήκευση αμιάντου ή υλικών που περιέχουν ή απελευθερώνουν σκόνη αμιάντου. Οι συσκευασίες αυτές επισημαίνονται σύμφωνα με τις διατάξεις του άρθρου 19 του παρόντος διατάγματος.
4. Όλες οι χρησιμοποιούμενες στολές εργασίας, τα εργαλεία, οι εγκαταστάσεις, οι αντλίες και ο λοιπός εξοπλισμός που χρησιμοποιούνται στις εργασίες διαχείρισης του αμιάντου, πρέπει να καθαρίζονται και να συντηρούνται αποτελεσματικά και τακτικά. Τα αντικείμενα που δεν μπορούν να απορρυπανθούν μέσα στην ειδική μονάδα απορρύπανσης, θα πρέπει να τυλίγονται σε φύλλα πολυαιθυλενίου, να σφραγίζονται και να επισημαίνονται σύμφωνα με τις διατάξεις του άρθρου 19 του παρόντος διατάγματος.

Ο καθαρισμός διενεργείται είτε με κατάλληλο σύστημα δημιουργίας κενού (που φέρει φίλτρο τύπου H.E.P.A.), ή με άλλη κατάλληλη μέθοδο που να αποτρέπει τη δημιουργία και διασπορά σκόνης αμιάντου στο περιβάλλον, όπως η χρήση υγρών πανιών (κατά προτίμηση βαμβακερών, που δεν αφήνουν χνούδια στις καθарές επιφάνειες) ή κολλητικών ταινιών (για καθαρισμό μικρών αποθέσεων σκόνης).

Όταν τα παραπάνω δεν είναι πρακτικά εφαρμόσιμα, πρέπει οι εργαζόμενοι που εκτελούν τον καθαρισμό να εφοδιάζονται με τα κατάλληλα Μέσα Ατομικής Προστασίας (βλ. άρθρο 15 του παρόντος διατάγματος).

Η είσοδος στο χώρο καθαρισμού επιτρέπεται μόνο στα άτομα που είναι επιφορτισμένα με τη συντήρηση και καθαρισμό του γενικότερου εξοπλισμού και μόνο με την εφαρμογή των απαιτούμενων διαδικασιών ασφάλειας.

5. Όλα τα απόβλητα εργασιών διαχείρισης αμιάντου, πλην των εξορυκτικών δραστηριοτήτων, πρέπει να συλλέγονται και να απομακρύνονται από το χώρο εργασίας το συντομότερο δυνατό, μέσα σε κατάλληλες κλειστές συσκευασίες, οι οποίες επισημαίνονται σύμφωνα με τις διατάξεις του άρθρου 19 του παρόντος διατάγματος. Οι εξωτερικές επιφάνειες των συσκευασιών αυτών θα πρέπει να καθαρίζονται πριν από την απομάκρυνση από το χώρο εργασίας.

Τα προαναφερθέντα απόβλητα υφίστανται στη συνέχεια διαχείριση σύμφωνα με την υπ' αριθμ. Η.Π.13588/725/06 κοινή υπουργική απόφαση "Μέτρα, όροι και περιορισμοί για την διαχείριση επικίνδυνων αποβλήτων σε συμμόρφωση με τις διατάξεις της οδηγίας 91/689/ΕΟΚ «για τα επικίνδυνα απόβλητα» του Συμβουλίου της 12ης Δεκεμβρίου 1991. Αντικατάσταση της υπ' αριθμ. 19396/1546/1997 κοινή υπουργική απόφαση «Μέτρα και όροι για τη διαχείριση επικίνδυνων αποβλήτων» (Β'604)" (Β'383), όπως αυτή κάθε φορά ισχύει.

ΑΡΘΡΟ 7

Μετρήσεις – Έλεγχος περιβάλλοντος χώρου εργασίας

Στο άρθρο 7 αναφέρεται η υποχρέωση του εργοδότη να μεριμνά για την πραγματοποίηση τακτικών μετρήσεων της συγκέντρωσης ινών αμιάντου στον αέρα του χώρου εργασίας.

Ανάλογα με τα συμπεράσματα της ποιοτικής εκτίμησης κινδύνου είναι αναγκαίο να γίνεται μέτρηση της συγκέντρωσης των ινών αμιάντου στον αέρα του χώρου εργασίας. Το εύρος όμως των εργασιών που εκτελούνται κατά τη διάρκεια των τεχνικών έργων συντήρησης ή αφαίρεσης αμιαντούχων υλικών, το μέγεθος του έργου και η μεγάλη ποικιλία των εγκατεστημένων αμιαντούχων υλικών διαμορφώνουν συνθήκες εργασίας πολύ διαφορετικές στους διάφορους χώρους εργασίας. Οι εργαζόμενοι επίσης σ' αυτούς τους χώρους εργασίας βρίσκονται σε διαφορετική απόσταση από τις πηγές απελευθέρωσης ινών αμιάντου και σε πολλές περιπτώσεις υιοθετούν διαφορετικές ατομικές πρακτικές κατά την εκτέλεση των εργασιών τους. Συνεπώς, κατά τη διεξαγωγή των μετρήσεων είναι αναμενόμενο να εμφανίζονται αυξομειώσεις στη συγκέντρωση των ινών αμιάντου σ' ένα χώρο εργασίας.

Για τη διενέργεια λοιπόν αξιόπιστων μετρήσεων, αντιπροσωπευτικών των συνθηκών έκθεσης των εργαζομένων, είναι απαραίτητο να αποφασιστεί εξ αρχής η «στρατηγική των μετρήσεων», σύμφωνα με την οποία θα είναι εκ των προτέρων γνωστό:

- πότε θα γίνει η δειγματοληψία,
- ποια θα είναι η χρονική διάρκεια της δειγματοληψίας,
- πόσα δείγματα θα συλλεχθούν και σε ποιες θέσεις εργασίας,
- ποια οργανολογία θα χρησιμοποιηθεί τόσο για τη δειγματοληψία όσο και για την ανάλυση των δειγμάτων,
- ποια μέθοδος δειγματοληψίας και ανάλυσης των δειγμάτων θα ακολουθηθεί,
- με ποιο τρόπο θα αξιολογηθούν και σε ποια στατιστική επεξεργασία θα υποβληθούν τα αποτελέσματα των μετρήσεων,
- με τι κριτήρια θα αποφασιστεί η περιοδική επανάληψη των μετρήσεων και

- με ποιο τρόπο θα καταχωρούνται τα αποτελέσματα των μετρήσεων στο βιβλίο καταχώρησης της επιχείρησης, που προβλέπεται στο άρθρο 26, παρ. 3, εδάφιο (ε) του Ν.1568/85.

Η αντιπροσωπευτικότητα, η αξιοπιστία και η επαναληψιμότητα των αποτελεσμάτων των μετρήσεων επιτυγχάνεται με την υιοθέτηση των αρχών, που προτείνει το Ευρωπαϊκό Πρότυπο EN 689/1995, σχετικά με τη δειγματοληψία του αέρα του εργασιακού περιβάλλοντος, την αποτίμηση των αποτελεσμάτων των μετρήσεων και τη συχνότητα της περιοδικής επανάληψης των μετρήσεων της συγκέντρωσης των χημικών παραγόντων στον αέρα του χώρου εργασίας. Ωστόσο, πρέπει να σημειωθεί ότι η πλήρης εφαρμογή του παραπάνω Προτύπου μπορεί να επιτευχθεί σε μεγάλα τεχνικά έργα, που για την αποπεράτωσή τους απαιτείται σημαντικός χρόνος. Στα μικρής έκτασης και διάρκειας τεχνικά έργα είναι προφανές ότι απαιτείται η κατά περίπτωση προσαρμογή των αρχών, που εισάγει το Πρότυπο αυτό, στις συνθήκες του εκάστοτε έργου.

Σε κάθε περίπτωση, ωστόσο, ο τόπος, ο χρόνος και το είδος των μετρήσεων πρέπει να αποτελεί αντικείμενο διαβούλευσης μεταξύ εργοδότη και των εκπροσώπων των εργαζομένων.

Επίσης, οι μετρήσεις πρέπει να αποσκοπούν:

- στον προσδιορισμό της μέσης χρονικά σταθμισμένης έκθεσης του εργαζομένου σε αμιάντο για μια περίοδο αναφοράς 8 ωρών,
- να διενεργούνται με «ατομικές» δειγματοληψίες και
- να ακολουθείται, κατά προτίμηση, η μέθοδος μέτρησης ιών αμιάντου που συνιστά η Παγκόσμια Οργάνωση Υγείας.

Σ' αυτή τη μέθοδο ορίζεται και η έννοια της «ίνας αμιάντου» ως ίνα μήκους ανώτερου των 5 μικρομέτρων και πλάτους μικρότερου των 3 μικρομέτρων με λόγο μήκους/πλάτους μεγαλύτερο του 3:1.

ΑΡΘΡΟ 8

Οριακή τιμή έκθεσης

Στο παρόν άρθρο ορίζεται ότι οι εργοδότες μεριμνούν ώστε κανένας εργαζόμενος να μην εκτίθεται σε ατμόσφαιρα με συγκέντρωση ιών αμιάντου μεγαλύτερη της 0,1 ίνας ανά cm³ αέρα ως μέση 8ωρη χρονικά σταθμισμένη έκθεση.

Η μέση 8ωρη χρονικά σταθμισμένη έκθεση μπορεί να υπολογιστεί μαθηματικά ως εξής:

$$\frac{\sum c_i t_i}{\sum t_i} = \frac{c_1 t_1 + c_2 t_2 + K + c_n t_n}{8}$$

όπου, c_i είναι η συγκέντρωση επαγγελματικής έκθεσης σε ίνες αμιάντου ανά cm³ αέρα, t_i ο αντίστοιχος χρόνος έκθεσης σε ώρες και Σt_i η διάρκεια της βάρδιας σε ώρες.

Αν για παράδειγμα εργαζόμενος απασχοληθεί για 5 ώρες σε εργασίες διαχείρισης αμιάντου, με μέση συγκέντρωση έκθεσης 0,3 ίνα ανά cm³ αέρα, τότε η μέση 8ωρη χρονικά σταθμισμένη έκθεσή του σε ίνες αμιάντου είναι:

$$\frac{(0,3 \times 5) + (0 \times 3)}{8} \approx 0,19 \text{ ίνα /cm}^3$$

Στον παραπάνω τύπο περιλαμβάνονται το διάλειμμα και η υπερωριακή απασχόληση (>8 ώρες). Στον παρανομαστή χρησιμοποιείται πάντα ο αριθμός 8, ανεξαρτήτως του αριθμού ωρών στον αριθμητή, καθώς από τον ορισμό της οριακής τιμής απαιτείται η στάθμιση στο 8ωρο.

Για παράδειγμα, έστω εργαζόμενος ο οποίος απασχολείται για 5,3 ώρες σε εργασία μηχανικού πριονίσματος με χρήση τοπικής απαγωγής, στην οποία υφίσταται έκθεση 2 ινών αμιάντου ανά cm^3 αέρα. Στη συνέχεια κάνει διάλειμμα 30 λεπτών (0,5 ώρα) με μηδενική έκθεση, έπειτα απασχολείται για 1,9 ώρες σε εργασία ελεγχόμενης υγρής αφαίρεσης με χρήση χειροκίνητων εργαλείων, στην οποία υφίσταται έκθεση 1 ίνας ανά cm^3 αέρα. Μετά από διάλειμμα 18 λεπτών (0,3 ώρα) με μηδενική έκθεση, απασχολείται για 2,5 ώρες σε αφαίρεση ολόκληρων μονωτικών αμιαντόπλακων, κατά την οποία υφίσταται έκθεση 1 ίνας ανά cm^3 αέρα. Σε αυτήν την περίπτωση η μέση 8ωρη χρονικά σταθμισμένη έκθεσή του σε ίνες αμιάντου είναι:

$$\frac{(2 \times 5,3) + (0 \times 0,5) + (1 \times 1,9) + (0 \times 0,3) + (1 \times 2,5)}{8} \approx 1,9 \text{ ίνες} / \text{cm}^3$$

ΑΡΘΡΟ 9

Ειδικά μέτρα σε περίπτωση υπέρβασης της οριακής τιμής έκθεσης

1. Όταν διαπιστώνεται υπέρβαση της οριακής τιμής έκθεσης :
 - πρέπει να προσδιορίζονται τα αίτια της υπέρβασης και να
 - πραγματοποιούνται το συντομότερο οι κατάλληλες ενέργειες με στόχο να αντιμετωπισθούν τα αίτια.

Η εργασία μπορεί να συνεχιστεί μόνο αν ληφθούν τα κατάλληλα μέτρα για την προστασία των εργαζομένων.

2. Αμέσως μετά την λήψη των κατάλληλων μέτρων γίνεται νέος προσδιορισμός της συγκέντρωσης ινών αμιάντου στον αέρα του χώρου εργασίας, ώστε να εξακριβωθεί η αποτελεσματικότητα των μέτρων.
3. Αν παρά τη λήψη όλων των μέτρων εξακολουθεί να υπάρχει υπέρβαση της οριακής τιμής, τότε πρέπει να γίνεται οπωσδήποτε χρήση Μέσων Ατομικής Προστασίας (Μ.Α.Π.) της αναπνοής [αφού έχει εκτιμηθεί προηγουμένως ότι με τη χρήση τους θα υπάρχει περιορισμός της έκθεσης των εργαζομένων σε αμιάντο, σε τιμές κατώτερες της οριακής (διαφορετικά η εργασία στο συγκεκριμένο χώρο δεν μπορεί να συνεχιστεί)].

Σε αυτή την περίπτωση:

- η χρήση των ΜΑΠ αναπνοής δεν επιτρέπεται να είναι μόνιμη και πρέπει να περιορίζεται, για κάθε εργαζόμενο, στον απολύτως αναγκαίο ελάχιστο χρόνο,
- πρέπει να καθορίζονται διαλείμματα, αναλόγως:
 - i. της φυσικής κατάστασης των εργαζομένων,
 - ii. της σωματικής καταπόνησής τους (ανάλογα με το φόρτο εργασίας, τη διάρκειά της και το βαθμού δυσκολίας, ο οποίος μπορεί να αυξηθεί με τη χρήση ΜΑΠ) και
 - iii. του μικροκλίματος εργασίας (θερμοκρασία περιβάλλοντος, σχετική υγρασία, ύπαρξη ρευμάτων αέρα),

και μετά από διαβούλευση με τους εργαζομένους ή/και τους εκπροσώπους τους και με τη σύμφωνη γνώμη του γιατρού εργασίας.

ΑΡΘΡΟ 10

Εντοπισμός αμιαντούχων υλικών

Πριν την έναρξη των εργασιών κατεδάφισης ή συντήρησης, οι εργοδότες λαμβάνουν κάθε ενδεδειγμένο μέτρο για τον **εντοπισμό** των υλικών που ενδέχεται να περιέχουν αμίαντο.

Γενικά θεωρείται πιθανό κάποιο κτίριο ή εγκατάσταση να περιέχει αμίαντο ή αμιαντούχα υλικά αν:

- το κτίριο κτίστηκε ή ανακαινίστηκε μεταξύ του 1950-1980 και μάλιστα αν ήταν κτίριο που κτίστηκε με προδιαγραφές άλλων χωρών (κυρίως ξενοδοχεία, νοσοκομεία και άλλα δημόσια κτίρια),
- το κτίριο έχει ατσάλινο σκελετό (steel frame) και/ή
- έχει λέβητες ή καζάνια με θερμική μόνωση.

Για την επίτευξη του εντοπισμού μπορεί να αντληθούν πληροφορίες από όπου είναι δυνατόν, όπως:

- από τους ιδιοκτήτες των χώρων,
- τα κατασκευαστικά σχέδια των κτιρίων και εγκαταστάσεων,
- τα δελτία συντήρησης και αντικατάστασης τμημάτων των εγκαταστάσεων,
- τιμολόγια παραγγελίας υλικών κατασκευής ή ανακαίνισης των κτιρίων και εγκαταστάσεων.

Μπορεί επίσης να προβεί κανείς σε μια λεπτομερή επιθεώρηση του κτιρίου εσωτερικά και εξωτερικά ώστε να εντοπίσει υλικά που είναι πιθανόν να περιέχουν αμίαντο, ζητώντας βοήθεια και συμβουλές από άλλους, που ίσως είναι σε θέση να του δώσουν περισσότερες πληροφορίες, όπως τον αρχιτέκτονα, το μηχανικό, τους εργαζόμενους ή τους τεχνικούς ασφάλειας.

Αν όμως ο οπτικός έλεγχος δεν μπορεί να δώσει σαφείς πληροφορίες, τότε μπορεί να πραγματοποιηθεί δειγματοληψία και εργαστηριακή ανάλυση του υλικού ή να αντιμετωπισθεί το υλικό σαν αμιαντούχο.

Γενικώς, εάν υπάρχει η παραμικρή αμφιβολία ως προς την παρουσία αμιάντου σε ένα υλικό ή σε ένα κτίριο κ.λ.π., πρέπει να εφαρμόζεται το παρόν π.δ., δηλ η διαχείριση του να γίνεται σαν να περιέχει αμίαντο.

ΑΡΘΡΟ 11

Μέτρα σε ορισμένες δραστηριότητες

1. Όταν παρά τη χρήση τεχνικών προληπτικών μέτρων (με την εφαρμογή καλών πρακτικών) για τον περιορισμό της συγκέντρωσης ινών αμιάντου στον αέρα του χώρου εργασίας, προβλέπεται υπέρβαση της οριακής τιμής, κατά τη διάρκεια δραστηριοτήτων όπως:

- κατεδάφιση,
- αφαίρεση αμιάντου,
- επισκευή και
- συντήρηση,

τότε ο εργοδότης οφείλει να λαμβάνει τα απαραίτητα μέτρα ώστε να:

- χορηγούνται στους εργαζόμενους κατάλληλες αναπνευστικές συσκευές και άλλα Μέσα Ατομικής Προστασίας (Μ.Α.Π.), που οφείλουν να φορούν όταν αυτοί εκτελούν τέτοιες εργασίες,
 - τοποθετούνται πινακίδες που επισημαίνουν ότι προβλέπεται η υπέρβαση της οριακής τιμής (άρθρο 19),
 - αποφεύγεται ο διασκορπισμός της σκόνης αμιάντου ή αμιαντούχων υλικών εκτός του χώρου εργασίας.
2. Πριν από τις δραστηριότητες αυτές, πρέπει να υπάρχει διαβούλευση μεταξύ εργοδότη και:
- επιτροπής υγιεινής και ασφάλειας της εργασίας της επιχείρησης, ή
 - των εκπροσώπων για την υγεία και ασφάλεια ή, όπου δεν υπάρχουν,
 - των ίδιων των εργαζομένων.

ΑΡΘΡΟ 12

Σχέδιο εργασίας

Κατάρτιση και υποβολή Σχεδίου Εργασίας

Στο άρθρο αυτό προβλέπεται η σύνταξη Σχεδίου Εργασίας με συγκεκριμένο κατ' ελάχιστο περιεχόμενο. Ως προς το ποιος έχει τη μέριμνα για την κατάρτιση του σχεδίου αυτού, ακολουθείται η ίδια λογική με τα ισχύοντα στα τεχνικά έργα.

Συγκεκριμένα:

Πριν αρχίσουν οι εργασίες για την κατεδάφιση ή για την αφαίρεση του αμιάντου ή υλικών που περιέχουν αμιάντο από κτίρια, κατασκευές, συσκευές και εγκαταστάσεις, καθώς και από πλοία, ο εργολάβος ολόκληρου του έργου και αν δεν υπάρχει τότε ο κύριος του έργου μεριμνά για την κατάρτιση Σχεδίου Εργασίας. Ειδικότερα για τα τεχνικά έργα, το Σχέδιο Εργασίας ενσωματώνεται στο Σχέδιο Ασφάλειας και Υγείας (Σ.Α.Υ.) που προβλέπεται στο π.δ. 305/96 για τα εργοτάξια τεχνικών έργων.

Συνιστάται, το περιεχόμενο του σχεδίου εργασίας για την πρόληψη των κινδύνων από αμιάντο να τονίζεται με ειδικό τρόπο μέσα στο ΣΑΥ ή να αποτελεί αναπόσπαστο τμήμα αυτού, ώστε να μπορεί να ελεγχθεί και ανεξάρτητα από το υπόλοιπο περιεχόμενο του ΣΑΥ.

Σε κάθε περίπτωση, το Σχέδιο Εργασίας πρέπει να υποβάλλεται όπως προβλέπεται στις παραγράφους 5 και 6 του άρθρου 12. Συγκεκριμένα, αντίγραφο του Σχεδίου Εργασίας θα υποβάλλεται στην αρμόδια Επιθεώρηση Εργασίας μόνον εφόσον ζητηθεί. Όμως, μέχρι την έκδοση και την εφαρμογή της σχετικής Κανονιστικής Πράξης με την οποία θα καθοριστούν οι προϋποθέσεις για την έκδοση άδειας λειτουργίας των επιχειρήσεων που θα εκτελούν κατεδαφιστικά έργα ή εργασίες αφαίρεσης αμιάντου, το Σχέδιο Εργασίας θα υποβάλλεται στην αρμόδια υπηρεσία του Σώματος Επιθεώρησης Εργασίας (αρμόδιο ΚΕ.Π.Ε.Κ. ή αρμόδιο Τμήμα Τεχνικής και Υγειονομικής Επιθεώρησης). Η υποβολή αυτή μπορεί να γίνεται μαζί με τη γνωστοποίηση εργασιών του άρθρου 4, εφόσον για το συγκεκριμένο έργο υπάρχει τέτοια υποχρέωση. Στο Σχέδιο Εργασίας πρέπει να αναφέρονται και τα στοιχεία για τα προγράμματα εκπαίδευσης των εργαζομένων σε εργασίες αφαίρεσης αμιάντου, που παρέχονται από τον εργοδότη σύμφωνα με το άρθρο 13 του διατάγματος.

Το Σχέδιο Εργασίας φυλάσσεται στο χώρο εργασίας με ευθύνη του εργολάβου ολόκληρου του έργου, και αν δεν υπάρχει, τότε του κυρίου του έργου και είναι στη διάθεση των ελεγκτικών αρχών.

Το Σχέδιο Εργασίας καταρτίζεται από άτομο με τα προσόντα του άρθρου 6 του π.δ. 305/96, εφόσον πρόκειται για τεχνικό έργο ή του άρθρου 9 παράγραφος Β, περίπτωση 1α του π.δ. 70/90 για ναυπηγοεπισκευαστικές εργασίες.

Περιεχόμενο Σχεδίου Εργασίας

Το Σχέδιο Εργασίας πρέπει να προβλέπει τα απαραίτητα μέτρα για την ασφάλεια και την υγεία των εργαζομένων στο χώρο εργασίας. Μεταξύ των άλλων, στο Σχέδιο Εργασίας θα πρέπει οπωσδήποτε να περιλαμβάνονται και πληροφορίες για τα παρακάτω σημεία:

- ⇒ τη φύση και την πιθανή διάρκεια των εργασιών, καθώς και το σχέδιο του χώρου, εφόσον αυτό συμβάλλει στη διαμόρφωση άποψης για τις συνθήκες εργασίας
- ⇒ τον τόπο εκτέλεσης των εργασιών
- ⇒ τις χρησιμοποιούμενες μεθόδους όταν οι εργασίες συνεπάγονται το χειρισμό αμιάντου ή υλικών που περιέχουν αμιάντο
- ⇒ τα χαρακτηριστικά των εξοπλισμών που χρησιμοποιούνται για :
 - ο την προστασία και την απορρύπανση του προσωπικού που έχει αναλάβει τις εργασίες
 - ο την προστασία των λοιπών προσώπων που βρίσκονται στο χώρο των εργασιών ή κοντά στο χώρο αυτό.

Σε κάθε περίπτωση, η αρμόδια υπηρεσία του Σ.ΕΠ.Ε. έχει το δικαίωμα ελέγχου του περιεχομένου του Σχεδίου Εργασίας και μπορεί να απαιτήσει να συμπεριληφθούν σε αυτό επιπλέον των παραπάνω στοιχεία.

Επίσης, στο Σχέδιο Εργασίας πρέπει ιδιαιτέρως να γίνεται αναφορά για τα εξής:

- ⇒ ότι ο αμιάντος και τα αμιαντούχα υλικά απομακρύνονται πριν αρχίσουν οι εργασίες κατεδάφισης, εκτός αν η εν λόγω αφαίρεση ενδέχεται να προκαλέσει μεγαλύτερο κίνδυνο για τους εργαζόμενους, παρά εάν αυτά παραμείνουν στη θέση τους
- ⇒ ότι χορηγούνται τα Μέσα Ατομικής Προστασίας (Μ.Α.Π.) που αναφέρονται στο άρθρο 11, παράγραφος 1, στοιχείο (α), του παρόντος διατάγματος για την προστασία του προσωπικού που έχει αναλάβει τις εργασίες, και εφόσον απαιτείται και για την προστασία των λοιπών προσώπων που βρίσκονται στο χώρο των εργασιών ή κοντά στο χώρο αυτό
- ⇒ ότι μετά τον τερματισμό των έργων κατεδάφισης ή των εργασιών αφαίρεσης αμιάντου ο χώρος εργασίας θα καθαρίζεται επιμελώς έτσι ώστε να εξασφαλίζεται ότι δεν υπάρχουν κίνδυνοι οφειλόμενοι στην έκθεση σε σκόνη αμιάντου ή σε σκόνη υλικών που περιέχουν αμιάντο.
Ειδικότερα:

Καθαρότητα μετά το πέρας των εργασιών

Μετά τον τερματισμό των εργασιών κατεδάφισης ή αφαίρεσης αμιάντου και πριν αρθούν τα τεχνικά μέτρα πρόληψης που είχαν εφαρμοσθεί κατά τη διάρκεια των εργασιών, πρέπει να εξασφαλίζεται ότι η συγκέντρωση ινών αμιάντου είναι μικρότερη της 0,010 ίνας ανά cm³ αέρα. Η μέτρηση αυτή πραγματοποιείται, με μέριμνα του εργολάβου ολόκληρου του έργου και αν δεν υπάρχει τότε του κύριου του έργου, από ανεξάρτητο εργαστήριο, το οποίο και εκδίδει σχετικό πιστοποιητικό ανάλυσης για το σκοπό αυτό.

Επισημαίνεται ότι η καθαρότητα, που το παρόν άρθρο προβλέπει να εξασφαλίζεται μετά το πέρας των εργασιών, δεν έχει σχέση με ασφαλή όρια που αφορούν στη δημόσια υγεία ή που χαρακτηρίζουν την ποιότητα αέρα εσωτερικού χώρου. Η καθαρότητα αυτή αποτελεί ένδειξη ότι μπορούν να αρθρούν τα μέτρα πρόληψης. Η τυχόν υπέρβαση της παραπάνω τιμής συγκέντρωσης ινών αμιάντου, συνεπάγεται μη άρση των μέτρων πρόληψης που εφαρμόστηκαν και επομένως λήψη περαιτέρω μέτρων.

Η μέτρηση (δειγματοληψία, ανάλυση των δειγμάτων, υπολογισμοί, αναφορά, πιστοποιητικό ανάλυσης) γίνονται σύμφωνα με τις τεχνικές προδιαγραφές και τις οδηγίες που περιέχονται στο Παράρτημα Ι του διατάγματος.

Στο πιστοποιητικό ανάλυσης, εκτός του αποτελέσματος της μέτρησης, αναγράφονται και όλα τα στοιχεία της αναφοράς που περιγράφονται στο Παράρτημα Ι, Μέρος Β, παρ. 5.

Ο εργολάβος ολόκληρου του έργου, και αν δεν υπάρχει, ο κύριος του έργου υποχρεούται να λαμβάνει υπόψη του την έγγραφη γνώμη του τεχνικού ασφάλειας και του γιατρού εργασίας κατά την αξιολόγηση της αποτελεσματικότητας των εργασιών καθαρισμού του χώρου εργασίας, πριν την άρση των τεχνικών μέτρων πρόληψης έναντι του κινδύνου έκθεσης σε ίνες αμιάντου.

Στη συνέχεια, ο εργολάβος ολόκληρου του έργου, και αν δεν υπάρχει, τότε ο κύριος του έργου οφείλει να ενημερώσει σχετικά την αρμόδια επιθεώρηση εργασίας βεβαιώνοντας την τήρηση των παραπάνω προβλέψεων και συνυποβάλλοντας και αντίγραφο του πιστοποιητικού ανάλυσης.

Το εν λόγω πιστοποιητικό ανάλυσης (καθαρότητας του χώρου) φυλάσσεται στο χώρο εργασίας και είναι στη διάθεση των ελεγκτικών αρχών με ευθύνη του κυρίου του έργου.

Έγκριση εκτέλεσης εργασιών

Όπως παραπάνω αναφέρθηκε, αντίγραφο του Σχεδίου Εργασίας υποβάλλεται στην αρμόδια Επιθεώρηση Εργασίας μόνον εφόσον ζητηθεί (άρθρο 12, παρ. 5).

Όμως, μέχρι να καθοριστούν οι προϋποθέσεις για την αδειοδότηση των επιχειρήσεων που θα μπορούν να αναλαμβάνουν εργασίες αφαίρεσης αμιάντου, το Σχέδιο Εργασίας, όπως και σε προηγούμενο σημείο αναφέρθηκε, πρέπει να υποβάλλεται στην αρμόδια υπηρεσία του Σώματος Επιθεώρησης Εργασίας (άρθρο 12, παρ. 6). Η υποβολή αυτή μπορεί να γίνεται μαζί με τη γνωστοποίηση εργασιών του άρθρου 4, εφόσον για το συγκεκριμένο έργο υπάρχει τέτοια υποχρέωση. Υπενθυμίζεται ότι η γνωστοποίηση εργασιών γίνεται το αργότερο δέκα εργάσιμες ημέρες πριν αρχίσουν οι εργασίες (άρθρο 4).

Από τα παραπάνω προκύπτει ότι πλέον δεν απαιτείται έγκριση εκτέλεσης εργασιών από τις αρμόδιες Επιθεωρήσεις Εργασίας μετά την υποβολή του Σχεδίου Εργασίας, όπως γινόταν, μέχρι την έκδοση του π.δ. 212/2006, κατ' εφαρμογή του άρθρου 14 του καταργηθέντος πλέον π.δ. 70α/1988 «Προστασία των εργαζομένων που εκτίθενται σε αμιάντο κατά την εργασία».

Σχετικά με την Απόφαση 8243/1113/1991 «Καθορισμός μέτρων και μεθόδων για την πρόληψη και μείωση της ρύπανσης του περιβάλλοντος από εκπομπές αμιάντου», στην οποία προβλέπεται έγκριση εργασιών κατεδάφισης ή απομάκρυνσης αμιάντου από τις αρμόδιες νομαρχιακές υπηρεσίες του Υ.ΠΕ.ΧΩ.Δ.Ε. με την προϋπόθεση υποβολής στις υπηρεσίες αυτές του Σχεδίου Εργασίας, επισημαίνεται ότι η Απόφαση αυτή έχει εκδοθεί από το Υ.ΠΕ.ΧΩ.Δ.Ε., ως το αρμόδιο Υπουργείο για θέματα διαχείρισης του αμιάντου από περιβαλλοντικής πλευράς, και μέχρι σήμερα δεν έχει τροποποιηθεί ή καταργηθεί. Ως εκ τούτου, η Απόφαση αυτή εξακολουθεί να ισχύει.

Σχετικά με το αν η υποβολή του Σχεδίου Εργασίας στις αρμόδιες νομαρχιακές υπηρεσίες του Υ.ΠΕ.ΧΩ.Δ.Ε., όπως προβλέπει η εν λόγω Απόφαση, προηγείται ή όχι χρονικά της υποβολής στις αρμόδιες υπηρεσίες του Σ.Ε.Π.Ε., κρίνεται ότι η χρονική σειρά δεν επηρεάζει τον επιδιωκόμενο για το Υπουργείο Απασχόλησης στόχο, που είναι η εκ των προτέρων πληροφόρηση, μέσω της γνωστοποίησης έναρξης των εργασιών και του Σχεδίου Εργασίας, των διαφόρων στοιχείων του έργου, των μεθόδων, των μέτρων κλπ για την αποτελεσματική προστασία των εκτιθέμενων σε αμίαντο εργαζομένων.

Ως εκ τούτου και δεδομένου ότι η νομοθεσία δεν ορίζει τη χρονική διαδοχή υποβολής του Σχεδίου Εργασίας, κρίνεται ότι η χρονική σειρά μπορεί να διαμορφώνεται, έτσι ώστε να υπάρξει η καλύτερη πρακτικά δυνατή ρύθμιση για όλους τους εμπλεκόμενους. Στα πλαίσια αυτά συνιστάται να γίνεται έγκαιρη υποβολή του Σχεδίου Εργασίας και στις δύο αρμόδιες υπηρεσίες, αλλά διευκρινίζεται και πάλι ότι με την ισχύουσα σήμερα νομοθεσία, έγκριση εκτέλεσης εργασιών θα δοθεί μόνον από τις νομαρχιακές υπηρεσίες του Υ.ΠΕ.ΧΩ.Δ.Ε. Ανεξάρτητα από αυτό, οι υπηρεσίες του Σ.Ε.Π.Ε. διατηρούν πάντα το δικαίωμα ελέγχου του περιεχομένου του Σχεδίου Εργασίας κατά την αρμοδιότητά τους και της κατά την κρίση τους υπόδειξης προς την επιχείρηση για τυχόν τροποποίηση ή συμπλήρωσή του, ώστε να είναι σύμφωνο με τα προβλεπόμενα στο παρόν άρθρο.

ΑΡΘΡΟ 13

Εκπαίδευση εργαζομένων

Με το άρθρο αυτό τίθεται η ρητή υποχρέωση του εργοδότη να εκπαιδεύει κατάλληλα τους εργαζόμενους που μπορεί να εκτεθούν σε σκόνη αμιάντου ή σε σκόνη υλικών που περιέχουν αμίαντο. Τονίζεται ότι η εκπαίδευση αυτή παρέχεται στους εργαζόμενους δωρεάν και μάλιστα σε τακτικά χρονικά διαστήματα, ότι πρέπει να γίνεται με κατανοητό τρόπο και ότι πρέπει να τους κάνει να αποκτούν τις απαιτούμενες γνώσεις και ικανότητες, ώστε να συμβάλλουν και οι ίδιοι με τη συμπεριφορά τους, τη στάση τους, την εφαρμογή καλών εργασιακών πρακτικών κλπ στην πρόληψη των κινδύνων από αμίαντο, για την προστασία τόσο των ιδίων, όσο και των άλλων εργαζομένων. Στην παράγραφο 2 του άρθρου αυτού απαριθμούνται με αναλυτικό τρόπο τα θέματα που οπωσδήποτε θα πρέπει να περιλαμβάνονται στην εκπαίδευση.

Τονίζεται ότι η εκπαίδευση αποτελεί σημαντικό στοιχείο μιας αποτελεσματικής διαχείρισης των κινδύνων από αμίαντο στην εργασία. Όσα τεχνικά μέτρα και αν ληφθούν, αν οι ίδιοι οι εργαζόμενοι δεν είναι ενημερωμένοι και ευαισθητοποιημένοι για τους κινδύνους και κυρίως για το σωστό τρόπο εργασίας, δεν θα υπάρχει το αναμενόμενο αποτέλεσμα. Για το λόγο αυτό, κατά τον έλεγχο συμμόρφωσης των επιχειρήσεων προς τις διατάξεις του παρόντος, οι επιθεωρητές καλούνται να επιμένουν ιδιαίτερα στο ζήτημα της εκπαίδευσης των εργαζομένων.

Η εκπαίδευση που θα παρέχεται δεν προδιαγράφεται στο π.δ.. Ενδεχομένως στο μέλλον να προβλεφθούν ειδικές διατάξεις που να ρυθμίζουν τα της εκπαίδευσης αυτής, ιδίως για τις επιχειρήσεις που θα αδειοδοτούνται για να εκτελούν κατεδαφιστικά έργα ή εργασίες αφαίρεσης αμιάντου (βλ. άρθρο 14). Σε κάθε περίπτωση, συνιστάται η συστηματική παρακολούθηση από τους εργαζόμενους ειδικού εκπαιδευτικού προγράμματος και λόγω της σοβαρότητας των κινδύνων, συνιστάται να μπορεί με

στοιχεία να αποδειχθεί πότε, πού, πώς, με τι διάρκεια και περιεχόμενο, από ποιους και σε ποιους έγινε αυτή η εκπαίδευση.

Άλλωστε, όπως στο άρθρο 12 παρ. 6 προβλέπεται, μέχρι την έκδοση και την εφαρμογή της κανονιστικής πράξης για την αδειοδότηση των επιχειρήσεων, μαζί με το Σχέδιο Εργασίας και τη γνωστοποίηση εργασιών που υποβάλλονται στην αρμόδια Επιθεώρηση Εργασίας, αναφέρονται και τα στοιχεία για τα προγράμματα εκπαίδευσης των εργαζομένων.

ΑΡΘΡΟ 14

Δυνατότητα εκτέλεσης εργασιών

Στο άρθρο αυτό προβλέπεται ρητά ότι η εκτέλεση κατεδαφιστικών έργων ή εργασιών αφαίρεσης αμιάντου μπορεί να πραγματοποιείται μόνο από επιχειρήσεις οι οποίες έχουν σχετική άδεια που εκδίδεται με απόφαση της Γενικής Δ/σης Συνθηκών και Υγιεινής της Εργασίας του Υπουργείου Απασχόλησης και Κοινωνικής Προστασίας.

Για τη διαδικασία, όρους και προϋποθέσεις αδειοδότησης πρόκειται να εκδοθεί χωριστή κανονιστική πράξη κατόπιν σχετικής εξουσιοδότησης Νόμου.

ΑΡΘΡΟ 15

Επιπρόσθετα Μέτρα

Στο παρόν άρθρο ορίζεται ότι ο εργοδότης οφείλει να λαμβάνει και τα παρακάτω ειδικά μέτρα, χωρίς οικονομική επιβάρυνση των εργαζομένων, για δραστηριότητες κατά τις οποίες οι εργαζόμενοι εκτίθενται ή ενδέχεται να εκτεθούν σε σκόνη αμιάντου ή σκόνη υλικών που περιέχουν αμιάντο.

Η επιφύλαξη του άρθρου 3, παρ. 2 (την οποία προβλέπει το παρόν άρθρο) αναφέρεται στην πιθανότητα, σύμφωνα με την εκτίμηση κινδύνου, να μην χρειάζονται κάποιο από τα παρακάτω μέτρα στην περίπτωση της σποραδικής και με μειωμένη ένταση έκθεση των εργαζομένων σε σκόνη αμιάντου ή υλικών που περιέχουν αμιάντο.

Τα μέτρα αυτά είναι:

1. Η είσοδος στους χώρους εργασιών διαχείρισης αμιάντου πρέπει να επιτρέπεται μόνο στους εργαζόμενους που εμπλέκονται στις εργασίες αυτές και πρέπει να υπάρχει σαφής οριοθέτηση και σήμανση των χώρων αυτών, σύμφωνα με την παρ. 1, του άρθρου 19, του παρόντος διατάγματος. Επιπλέον, στους χώρους αυτούς απαγορεύεται το κάπνισμα.
2. Πρέπει να διευθετούνται κατάλληλοι χώροι εστίασης των εργαζομένων σε περιοχές απομονωμένες από τους χώρους εργασιών διαχείρισης αμιάντου, οι οποίοι να μην επιβαρύνονται με οποιονδήποτε τρόπο από τη σκόνη αμιάντου.
3. Πρέπει να τίθενται στη διάθεση των εργαζομένων κατάλληλα ενδύματα εργασίας ή προστασίας, ανάλογα με την περίπτωση. Τα ενδύματα εργασίας ή προστασίας, παραμένουν στο χώρο της επιχείρησης. Είναι όμως δυνατό να δίνονται για καθαρισμό σε επιχειρήσεις, που είναι κατάλληλα εξοπλισμένες και

διαθέτουν κατάλληλα εκπαιδευμένο προσωπικό, για καθαρισμό ενδυμάτων που έχουν επιβαρυνθεί από ίνες αμιάντου. Στην περίπτωση αυτή η μεταφορά των ενδυμάτων εκτελείται σε κλειστά δοχεία ή σάκους, με κατάλληλη επισήμανση, σύμφωνα με το άρθρο 19, παρ. 3, του παρόντος διατάγματος. Μπορούν όμως να χρησιμοποιηθούν βαμβακερές φόρμες μιας χρήσης, ώστε να μην απαιτείται η αποστολή τους σε ειδικά καθαριστήρια.

Εκτός των Μέσων Ατομικής Προστασίας (Μ.Α.Π.), που είναι απαραίτητο να χρησιμοποιηθούν λόγω της φύσης της εργασίας (π.χ. κράνος, φόρμα, γυαλιά, κ.λ.π.), πρέπει, επιπλέον στην περίπτωση εργασιών διαχείρισης αμιάντου, κατά τις οποίες υπάρχει κίνδυνος ο εργαζόμενος να εκτεθεί σε ίνες αμιάντου, να χρησιμοποιηθούν τα κατάλληλα Μ.Α.Π. αναπνοής. Οι καλές πρακτικές για τα Μ.Α.Π. αναπνοής αναφέρονται στη σωστή επιλογή και χρήση τους, στον καθαρισμό και έλεγχό τους μετά τη χρήση τους και στη συντήρησή τους.

Επισημαίνεται ότι τα Μ.Α.Π. αναπνοής δεν πρέπει να χρησιμοποιούνται ως το μόνο μέτρο μείωσης της έκθεσης των εργαζομένων σε ίνες αμιάντου, αλλά ως συμπληρωματικό μέτρο, σε συνδυασμό με τεχνικά και οργανωτικά μέτρα, που αποσκοπούν στη μείωση στο ελάχιστο δυνατό της έκθεσης των εργαζομένων σε ίνες αμιάντου. Αν παρόλα αυτά, η συγκέντρωση ινών αμιάντου στον αέρα μπορεί να υπερβεί την οριακή τιμή, τότε παρέχονται στους εργαζόμενους τα κατάλληλα Μ.Α.Π. αναπνοής.

4. Πρέπει να παρέχονται στους εργαζόμενους ξεχωριστοί χώροι φύλαξης για τα ενδύματα εργασίας ή προστασίας αφενός και για τα κοινά ενδύματα αφετέρου. Αν υπάρχει μονάδα απορρόπησης (βλ. άρθρο 6 του παρόντος διατάγματος) χρησιμοποιείται αυτή για τη φύλαξη των ενδυμάτων.
5. Να παρέχονται στους εργαζόμενους κατάλληλες και επαρκείς εγκαταστάσεις υγιεινής, οι οποίες πρέπει να περιλαμβάνουν και ντους στην περίπτωση εργασιών που παράγουν σκόνη. Αν υπάρχει μονάδα απορρόπησης (βλ. άρθρο 6 του παρόντος διατάγματος) χρησιμοποιείται αυτή για τον παραπάνω σκοπό.
6. **Μέσα Ατομικής Προστασίας (Μ.Α.Π.)**

6.1 Καθαρισμός – Φύλαξη - Συντήρηση

Τα Μέσα Ατομικής Προστασίας (Μ.Α.Π.) πρέπει να τοποθετούνται σε καθορισμένο χώρο, να ελέγχονται και να καθαρίζονται μετά από κάθε χρήση και να επιδιορθώνονται ή να αντικαθίστανται προτού χρησιμοποιηθούν πάλι.

Επισημαίνεται ότι ειδικά για τα Μ.Α.Π. αναπνοής, αυτά πρέπει να ελέγχονται, με ευθύνη του εργοδότη, αν είναι καθαρά και σε καλή κατάσταση, και πριν δοθούν στους εργαζόμενους και μετά το τέλος της εργασίας. Ο έλεγχος περιλαμβάνει την κατάσταση των βαλβίδων εισπνοής – εκπνοής, την κατάσταση και τον τύπο των φίλτρων (ημερομηνία λήξης, κ.λ.π.), το ρυθμό ροής και την πίεση της συσκευής παροχής του αέρα (προδιαγραφές κατασκευαστή) για τροφοδοτούμενες και αυτόνομες αναπνευστικές συσκευές, την πληρότητα και καταλληλότητα των Μ.Α.Π. αναπνοής, καθώς και πρόσθετους ελέγχους σύμφωνα με τις οδηγίες του κατασκευαστή. Επιπλέον, όλα τα Μ.Α.Π. αναπνοής εξετάζονται και υποβάλλονται σε τεστ σε τακτά χρονικά διαστήματα για να ελεγχθεί η καλή λειτουργία τους. Γενικότερα, για τη συντήρηση και τον καθαρισμό των Μ.Α.Π. αναπνοής ακολουθούνται οι οδηγίες του κατασκευαστή.

6.2 Επιλογή των Μ.Α.Π. αναπνοής

Η επιλογή των κατάλληλων Μ.Α.Π. αναπνοής γίνεται μετά από εκτίμηση κινδύνου, στην οποία αναγράφονται και οι λόγοι για τους οποίους έγινε η επιλογή ενός συγκεκριμένου τύπου Μ.Α.Π. αναπνοής. Έτσι, πρέπει να λαμβάνεται υπόψη η έγγραφη γνώμη του τεχνικού ασφάλειας και του γιατρού εργασίας (άρθρο 5, π.δ. 396/1994), να αξιολογείται το κατά πόσο τα Μ.Α.Π. αναπνοής που πρόκειται να

χρησιμοποιηθούν ανταποκρίνονται στις απαιτήσεις της συγκεκριμένης εργασίας (άρθρα 4 και 5, π.δ. 396/94), να γίνεται ενημέρωση των εργαζομένων ή των εκπροσώπων τους για την επιλογή των Μ.Α.Π. αναπνοής (άρθρο 8, π.δ. 396/94) και να γίνεται κατάλληλη εκπαίδευση για την αποτελεσματική χρησιμοποίησή τους (άρθρο 8, π.δ. 396/94).

Κατά την επιλογή των Μ.Α.Π. αναπνοής πρέπει καταρχήν να ελέγχεται εάν αυτά φέρουν το σύμβολο “CE”, που σημαίνει ότι καλύπτουν τις ελάχιστες απαιτήσεις σύμφωνα με τα Ευρωπαϊκά πρότυπα.

Επιπλέον, η επιλογή των Μ.Α.Π. αναπνοής εξαρτάται από:

- την αναμενόμενη ή μετρήσιμη συγκέντρωση ινών αμιάντου στον αέρα του χώρου εργασίας,
- το είδος της εργασίας (π.χ. εντατικές εργασίες),
- τη φυσική κατάσταση και τα χαρακτηριστικά του προσώπου του χρήστη,
- τις τιμές των συντελεστών αναπνευστικής προστασίας των διαφόρων τύπων Μ.Α.Π. αναπνοής και τη συνδυαστική δράση με άλλα Μ.Α.Π.,
- τη χρονική διάρκεια χρήσης τους,
- την άνεση που προσφέρουν στους εργαζομένους και τους περιορισμούς στις κινήσεις τους,
- την ανάγκη λεκτικής επικοινωνίας μεταξύ των εργαζομένων,
- τους παράγοντες που σχετίζονται με το περιβάλλον εργασίας (πιθανότητα έλλειψης οξυγόνου, παρουσία επικίνδυνων χημικών παραγόντων, θερμοκρασία και λοιπές φυσικές συνθήκες),
- την πιθανότητα διασποράς ινών αμιάντου εκτός της αποκλεισμένης περιοχής και κάποιο περιθώριο για υψηλή, μη αναμενόμενη, έκθεση μικρής διάρκειας.

Κατάλληλα Μ.Α.Π. αναπνοής είναι εκείνα που παρέχουν επαρκή προστασία στο συγκεκριμένο περιβάλλον εργασίας (εξασφαλίζουν τον απαιτούμενο συντελεστή αναπνευστικής προστασίας) και ταιριάζουν στα χαρακτηριστικά του προσώπου του συγκεκριμένου χρήστη (βλ. πρότυπα EN 136, 140, 149, 12941). Στην περίπτωση αναπνευστικών συσκευών, πρέπει να παρέχεται καθαρός αέρας με κατάλληλο σύστημα και η ροή του αέρα να συμφωνεί με τις προδιαγραφές του κατασκευαστή.

Μπορεί να γίνει επιλογή Μ.Α.Π. αναπνοής που διαθέτουν υψηλότερο συντελεστή αναπνευστικής προστασίας, αφού εξεταστεί αν αυτά ταιριάζουν στη φύση της εργασίας, στα χαρακτηριστικά του προσώπου του χρήστη, στη φυσική του κατάσταση (διότι στην περίπτωση των φιλτρώμασκων, όσο υψηλότερος ο Συντελεστής Αναπνευστικής Προστασίας, τόσο δυσκολότερη καθίσταται η αναπνοή) και στην απαιτούμενη άνεση.

6.3 Συντελεστής Αναπνευστικής Προστασίας

Ως Συντελεστής Αναπνευστικής Προστασίας (ΣΑΠ) καλείται ο λόγος της συγκέντρωσης ινών αμιάντου στον αέρα του χώρου εργασίας προς την οριακή τιμή έκθεσης. Δηλαδή, αν η συγκέντρωση ινών αμιάντου στον αέρα του χώρου εργασίας είναι, για παράδειγμα 1 ίνα/cm^3 , τότε το χρησιμοποιούμενο Μ.Α.Π. αναπνοής θα πρέπει να έχει Σ.Α.Π. τουλάχιστον ίσο (ή μεγαλύτερο) από την τιμή $1/0.1 = 10$, όπου 0.1 ίνα/cm^3 είναι η οριακή τιμή έκθεσης (βλ. άρθρο 8 παρόντος διατάγματος). Στους παρακάτω Πίνακες 1 και 2 δίνονται, ενδεικτικά και μη εξαντλητικά, διάφοροι τύποι Μ.Α.Π. αναπνοής, τα πρότυπα που πρέπει να πληρούν και οι αντίστοιχοι Συντελεστές Αναπνευστικής Προστασίας.

Πίνακας 1

ΣΑΠ	Μάσκα ημίσεου προσώπου,				Μάσκα ολόκληρου προσώπου EN 136 και φίλτρο EN 143	Αναπνευστική συσκευή παροχής αέρα	
	με φίλτρο EN 149	με φίλτρο και βαλβίδα EN 405	με φίλτρο, χωρίς βαλβίδες εισπνοής EN 1827	EN 140 και φίλτρο EN 143		με κράνος και φίλτρο EN 146 EN 12941	Ηλεκτροκίνητη, με φίλτρο EN 147 EN 12942
20	FFP3	FFP3	FMP3	Μάσκα +P3	–	TH2 για όλους τους τύπους προσώπου +P3	TM2 για όλους τους τύπους προσώπου +P3
40	–	–	–	–	Μάσκα +P3	TH3, κράνη, μπλουζές +P3	TM3, μάσκα ολόκληρου προσώπου +P3

Πίνακας 2

ΣΑΠ	Αναπνευστική συσκευή με παροχή καθαρού αέρα EN 138/269	Αναπνευστική συσκευή ελαφρού τύπου με παροχή πεπιεσμένου αέρα, μάσκες PrEN 12419	Αναπνευστική συσκευή ελαφρού τύπου με παροχή πεπιεσμένου αέρα, κουκούλες, κράνη, προσωπίδες PrEN 1835	Αναπνευστική συσκευή με παροχή σταθερού πεπιεσμένου αέρα, κράνη EN 270/271 Μάσκες EN 139	Αναπνευστική συσκευή με ρυθμιζόμενη παροχή πεπιεσμένου αέρα Μάσκα EN 139	Φορητή αυτόνομη αναπνευστική συσκευή πεπιεσμένου αέρα (SCBA) EN 137
20	–	LDM1, LDM2	LDH2	Ημίσεια μάσκα	–	–
40	Μάσκα ολόκληρου προσώπου	–	LDH3	Κουκούλα, κράνος για έκρηξη	Διατίθεται με αρνητική πίεση για μάσκες ολόκληρου προσώπου	Διατίθεται με αρνητική πίεση για μάσκες ολόκληρου προσώπου
100	–	LDM3	–	Μάσκα ολόκληρου προσώπου	–	–
200	–	–	–	Κουστόμι	–	–
2000	–	–	–	–	Διατίθεται με θετική πίεση για μάσκες ολόκληρου προσώπου	Διατίθεται με θετική πίεση για μάσκες ολόκληρου προσώπου

6.4 Εκπαίδευση εργαζομένων στη χρήση των Μ.Α.Π. αναπνοής

Οι εργαζόμενοι πριν από τη χρήση των Μ.Α.Π. αναπνοής θα πρέπει να έχουν εκπαιδευτεί κατάλληλα, ώστε να αντιλαμβάνονται πλήρως τον κίνδυνο για την υγεία τους από την εισπνοή ινών αμιάντου και το ότι υπάρχει συνέργεια με το κάπνισμα, την ανάγκη χρησιμοποίησης των Μ.Α.Π. αναπνοής και το λόγο επιλογής ενός συγκεκριμένου τύπου Μ.Α.Π. αναπνοής. Επίσης, θα πρέπει να γνωρίζουν ότι τα Μ.Α.Π. αναπνοής πρέπει να φοριούνται σωστά και να είναι κατάλληλα για αυτούς, ότι δεν πρέπει ποτέ να αφαιρούν τα Μ.Α.Π. αναπνοής και/ή να τα τοποθετούν σε μολυσμένη περιοχή και ποιες ενέργειες πρέπει να γίνουν και ποιες όχι αν συμβεί μείωση της ροής του αέρα στις αυτόνομες αναπνευστικές συσκευές. Επιπλέον, πρέπει με βάση τις οδηγίες του κατασκευαστή για τη χρήση και τη συντήρηση των Μ.Α.Π. αναπνοής, να έχουν εκπαιδευτεί στο πως να συντηρούν και να αποθηκεύουν τα Μ.Α.Π. αναπνοής που έχουν χρησιμοποιήσει.

6.5 Κακή χρήση των Μ.Α.Π. αναπνοής

Η κακή χρήση των Μ.Α.Π. αναπνοής οδηγεί σε μειωμένη προστασία. Μερικές περιπτώσεις κακής χρήσης είναι:

- η μη σωστή εφαρμογή των масκών από εργαζόμενους με γένια, φαβορίτες ή που φορούν γυαλιά (υπάρχουν ειδικοί σκελετοί που μπορεί να ταιριάζουν με τη μάσκα),
- η εργασία σε μια επιβαρημένη με ίνες αμιάντου περιοχή με τη μάσκα να κρέμεται γύρω από το λαιμό,
- η εφαρμογή της μάσκας (μιας χρήσης) ανάποδα,
- η μη σωστή εφαρμογή του προστατευτικού στοιχείου της μύτης (σε φιλτρόμασκες),
- η αφαίρεση του κάτω λουριού (σε φιλτρόμασκες) ή η μη χρησιμοποίησή του,
- το κόψιμο του κάτω μέρους μάσκας ολόκληρου προσώπου για να γίνει πιο άνετη όταν φορεθεί,
- η εφαρμογή της μάσκας πάνω από την κουκούλα της προστατευτικής ενδυμασίας,
- η χρησιμοποίηση ακατάλληλου φίλτρου ή τη μη σωστή τοποθέτησή του,
- η χρήση μάσκας άλλου εργαζόμενου,
- ο μη σωστός έλεγχος της φόρτισης και του χρόνου ζωής της μπαταρίας (σε αυτόνομες αναπνευστικές συσκευές), κ.λ.π.

ΑΡΘΡΟ 16

Ενημέρωση εργαζομένων

Εκτός από την κατάλληλη εκπαίδευση, που οφείλει να παρέχει ο εργοδότης σε όλους τους εργαζόμενους (το ελάχιστο περιεχόμενο της οποίας περιγράφεται στο άρθρο 12 του π.δ. 212/2006), τόσο κατά την πρόσληψή τους και πριν την ενασχόλησή τους με εργασίες με αμιάντο, όσο και σε τακτά χρονικά διαστήματα, θα πρέπει πριν την έναρξη εργασιών με αμιάντο κάθε φορά, να τους παρέχει και όλες τις απαραίτητες πληροφορίες, που αφορούν την συγκεκριμένη δραστηριότητα, όπως:

- α) τους πιθανούς κινδύνους για την υγεία από την έκθεση σε σκόνη αμιάντου ή υλικών που περιέχουν αμιάντο,
- β) τα μέτρα υγιεινής που πρέπει να τηρούνται, στα οποία περιλαμβάνεται και η αποχή από το κάπνισμα,
- γ) τις προφυλάξεις που πρέπει να λαμβάνονται όσον αφορά τη χρήση κατάλληλων Μέσων Ατομικής Προστασίας (Μ.Α.Π.),
- δ) τα οργανωτικά, τεχνικά ή άλλα μέτρα που λήφθηκαν και αποσκοπούν στην ελαχιστοποίηση της έκθεσης σε σκόνη αμιάντου ή υλικών που περιέχουν αμιάντο,
- ε) την ύπαρξη οριακής τιμής και την ανάγκη για έλεγχο του αέρα του χώρου εργασίας.

Τα αποτελέσματα των μετρήσεων της συγκέντρωσης ινών αμιάντου στον αέρα του χώρου εργασίας γίνονται γνωστά στους εργαζόμενους (ή/και τους εκπροσώπους τους) και δίνονται εξηγήσεις σχετικά με τη σημασία των αποτελεσμάτων αυτών.

Σε περίπτωση που τα αποτελέσματα υπερβαίνουν την οριακή τιμή ενημερώνονται το συντομότερο δυνατό για τις υπερβάσεις αυτές και ζητείται η γνώμη τους σχετικά με τα μέτρα που πρέπει να ληφθούν.

Σε επείγουσα περίπτωση λαμβάνονται τα απαραίτητα μέτρα και γίνεται η σχετική ενημέρωση των εργαζομένων.

ΑΡΘΡΟ 17

Επίβλεψη της υγείας

Για την προστασία των εργαζομένων που εκτίθενται σε αμιάντο κατά την εργασία πρέπει να λαμβάνονται τα ακόλουθα μέτρα:

1. Κάθε εργοδότης του οποίου οι εργαζόμενοι εκτίθενται ή ενδέχεται να εκτεθούν, κατά την διάρκεια της εργασίας τους, στη σκόνη αμιάντου ή υλικών που περιέχουν αμιάντο υποχρεούται:

- να χρησιμοποιεί τις υπηρεσίες γιατρού εργασίας στην επιχείρηση ανεξάρτητα από τον αριθμό των εργαζομένων και σύμφωνα με τα άρθρα 4,8,9,10 του ν.1568/85 και το άρθρο 4 του π.δ. 17/96,
- να παραπέμπει κάθε εργαζόμενο πριν την απασχόληση του σε δραστηριότητες που εκτίθενται σε σκόνη αμιάντου ή υλικών που περιέχουν αμιάντο σε ιατρική εξέταση για την εκτίμηση της κατάστασης της υγείας του.

Η εκτίμηση αυτή πρέπει να περιλαμβάνει ειδική εξέταση του θώρακα και διενεργείται σύμφωνα με τις αρχές και την πρακτική της ιατρικής, όπως αναφέρεται στο παράρτημα II.

Η ιατρική εξέταση επαναλαμβάνεται μία τουλάχιστον φορά κάθε τρία χρόνια και για όσο διάστημα διαρκεί η έκθεση σε αμιάντο.

Η κλινική εξέταση του θώρακα και ο έλεγχος της αναπνευστικής λειτουργίας συνιστάται να διενεργούνται ετησίως για όσο διάστημα διαρκεί η έκθεση σε αμιάντο.

Η ακτινογραφία θώρακα πρέπει να βρίσκεται στον ιατρικό φάκελο του εργαζόμενου και θα είναι η βάση για την περαιτέρω αξιολόγηση της πορείας της υγείας του. Επανέλεγχος του θώρακα με ακτινογραφία πρέπει να γίνεται τουλάχιστον κάθε τριετία.

Κατά την κρίση όμως του ιατρού εργασίας ή σύμφωνα με τα πλέον πρόσφατα δεδομένα της επιστήμης της ιατρικής εργασίας και από την αξιολόγηση της εκτίμησης του επαγγελματικού κινδύνου, και με βάση τις σχετιζόμενες ασθένειες που προκαλεί ο αμιάντος (αμιάντωση, καρκίνος του πνεύμονα, μεσοθηλίωμα, καρκίνος γαστρεντερικού συστήματος), ο ιατρικός έλεγχος δύναται να περιλαμβάνει και περαιτέρω ιατρικές εξετάσεις.

Η διενέργεια και άλλων εργαστηριακών και παρακλινικών εξετάσεων, όπως αναγράφονται στο παράρτημα II (αξονική τομογραφία, καθώς και εργαστηριακές αναλύσεις, όπως η κυτταρολογική εξέταση των πτυέλων κ.τ.λ.), θα αποφασίζονται για κάθε εργαζόμενο που παρακολουθείται ιατρικά από τον γιατρό εργασίας (ή τον ασφαλιστικό του φορέα, στις περιπτώσεις που αυτός εμπλέκεται), όταν είναι αναγκαίο σύμφωνα με τα πλέον πρόσφατα δεδομένα της επιστήμης της ιατρικής της εργασίας.

2. Ο γιατρός εργασίας της επιχείρησης, ως αρμόδιος για την επίβλεψη της υγείας των εργαζομένων, καταρτίζει ατομικό ιατρικό φάκελο για κάθε εργαζόμενο, όπως άλλωστε προβλέπεται και στο άρθρο 27, παρ. 2, εδάφιο (β) του ν. 1568/85 και στο άρθρο 14, παρ. 3 του π.δ. 399/94.

Ανάλογα με τα αποτελέσματα της ιατρικής εξέτασης ο γιατρός εργασίας παρέχει υποδείξεις και συμβουλές στον εργοδότη, στους εργαζόμενους και στους εκπροσώπους τους σχετικά με τα μέτρα που πρέπει να λαμβάνονται, καθώς και για την αναγκαιότητα της σωστής χρήσης των Μέσων Ατομικής Προστασίας (Μ.Α.Π.), έχοντας υπόψη ότι ο αμιάντος είναι επικίνδυνο υλικό με βάση την αρχή ότι η εισπνοή του είναι ενδεχόμενο να δημιουργήσει προβλήματα στην υγεία και μετά πάροδο 30-40 ετών. Τα

μέτρα αυτά μπορούν να περιλαμβάνουν, ανάλογα με την περίπτωση, την απαγόρευση της έκθεσης του εργαζόμενου σε σκόνη αμιάντου ή υλικών που περιέχουν αμίαντο.

Ο εργαζόμενος ή ο εργοδότης έχει δικαίωμα να ζητήσει από τον αρμόδιο γιατρό επανεκτίμηση των στοιχείων με βάση τα οποία κρίθηκε αναγκαία η λήψη των παραπάνω μέτρων. Σε περίπτωση διαφωνίας ζητείται η παρέμβαση της αρμόδιας Επιθεώρησης Εργασίας σε συνεργασία με την Διεύθυνση Δημόσιας Υγιεινής - Τμήμα Ιατρικής της Εργασίας του Υπουργείου Υγείας και Κοινωνικής Αλληλεγγύης.

Ο γιατρός εργασίας ή ο ασφαλιστικός φορέας μπορεί να υποδείξει την αναγκαιότητα παράτασης της ιατρικής επίβλεψης και μετά το πέρας της έκθεσης (περιπτώσεις: απογόρευση έκθεσης σε αμίαντο, αλλαγή θέσης στην ίδια ή σε άλλη επιχείρηση, συνταξιοδότηση), για διάστημα που κρίνεται αναγκαίο για τη διαφύλαξη της υγείας του συγκεκριμένου προσώπου. Στην περίπτωση αυτή συνιστάται ειδικό πρωτόκολλο παρακολούθησης (είδος και συχνότητα εξετάσεων) της υγείας του εργαζομένου.

3. Στις περιπτώσεις παράτασης της ιατρικής επίβλεψης εάν ο εργαζόμενος παραμένει στην επιχείρηση οι σχετικές δαπάνες βαρύνουν τον εργοδότη, αν ασχολείται σε άλλη επιχείρηση ή συνταξιοδοτηθεί οι δαπάνες βαρύνουν τον ασφαλιστικό του φορέα.

Υπενθυμίζεται ότι οι υποχρεώσεις του άρθρου αυτού μπορεί να μην εφαρμόζονται στις περιπτώσεις της σποραδικής έκθεσης των εργαζομένων, της οποίας η ένταση είναι μειωμένη, σύμφωνα με το άρθρο 3, παρ. 2.

ΑΡΘΡΟ 18

Τήρηση στοιχείων

Για την προστασία των εργαζομένων που εκτίθενται σε αμίαντο κατά την εργασία πρέπει να λαμβάνονται τα ακόλουθα μέτρα:

1. Ο εργοδότης οφείλει να τηρεί **μητρώο των εργαζομένων** που καλούνται να ασκήσουν τις δραστηριότητες που εκτίθενται ή ενδέχεται να εκτεθούν, κατά την διάρκεια της εργασίας τους, στη σκόνη αμιάντου ή υλικών που περιέχουν αμίαντο, αναφέροντας τη φύση και τη διάρκεια των δραστηριοτήτων τους καθώς και την έκθεση σε σκόνη αμιάντου ή υλικών που περιέχουν αμίαντο την οποία έχουν υποστεί. Στο μητρώο αυτό θα αναγράφεται και ο αριθμός μητρώου του ασφαλιστικού φορέα του εργαζόμενου. Ο γιατρός εργασίας έχει πρόσβαση στο μητρώο αυτό. Οι εργαζόμενοι και/ή οι εκπρόσωποί τους στην επιχείρηση ή την εγκατάσταση έχουν πρόσβαση στα συλλογικά και ανώνυμα στοιχεία που περιέχει το μητρώο αυτό (εννοείται ότι ο κάθε εργαζόμενος έχει πρόσβαση στα προσωπικά του στοιχεία που υπάρχουν στο μητρώο και τον αφορούν). Αντίγραφο του μητρώου υποβάλλεται σε έντυπη και ηλεκτρονική μορφή στο τέλος κάθε έτους στο Τμήμα Ιατρικής της Εργασίας και Προαγωγής της Υγείας στους εργασιακούς χώρους του Κέντρου Υγιεινής και Ασφάλειας της Εργασίας (ΚΥΑΕ) του Υπουργείου Απασχόλησης και Κοινωνικής Προστασίας και στην Διεύθυνση Δημόσιας Υγιεινής - Τμήμα Ιατρικής της Εργασίας του Υπουργείου Υγείας και Κοινωνικής Αλληλεγγύης.

Το Μητρώο των εργαζομένων που εκτίθενται σε ίνες αμιάντου κατά την εργασία τους με τις ελάχιστες απαιτήσεις συνιστάται να γίνεται σύμφωνα με τον παρακάτω πίνακα:

ΜΗΤΡΩΟ ΕΡΓΑΖΟΜΕΝΩΝ ΠΟΥ ΕΚΤΙΘΕΝΤΑΙ ΣΕ ΙΝΕΣ ΑΜΙΑΝΤΟΥ ΚΑΤΑ ΤΗΝ ΕΡΓΑΣΙΑ ΤΟΥΣ											
ΟΝΟΜΑ ΕΠΙΧΕΙΡΗΣΗΣ:											
Όνοματεπώνυμο εργαζόμενου	Πατρώνυμο	Διεύθυνση	Τηλέφωνο	Αριθμός Δελτίου Ταυτότητας	Αριθμός μητρώου Ασφαλιστικού Φορέα	Φύση δραστηριότητας ¹	Αμιαντούχο υλικό-είδος αμιάντου ²	Μέση δ/ωρη χρονικά σταθμισμένη έκθεση (ίνες/cm ³) ³	Εργαστήριο που έκανε την ανάλυση	Ημέρες έκθεσης σε ίνες αμιάντου	ΣΥΝΤΕΛΕΣΤΗΣ ΑΝΑΠΝΕΥΣΤΙΚΗΣ ΠΡΟΣΤΑΣΙΑΣ των χρησιμοποιούμενων Μ.Α.Π.
Ημερομηνία:											
Υπογραφή:											

A. ΦΥΣΗ ΔΡΑΣΤΗΡΙΟΤΗΤΑΣ

- Αφαίρεση αμιάντου και υλικών με αμίαντο (πχ κοπή, διάτρηση, μετακίνηση, στοίβαξη κτλ)
- Συντήρηση /επισκευή υλικών με αμίαντο (πχ βαφή, καθαρισμός, τρίψιμο κτλ)
- Μεταφορά των αποβλήτων
- Επεξεργασία και καταστροφή των αποβλήτων
- Άλλη (περιγράψτε):

B. ΑΜΙΑΝΤΟΥΧΟ ΥΛΙΚΟ, ΕΙΔΟΣ ΑΜΙΑΝΤΟΥ

— ΤΥΠΟΣ ΑΜΙΑΝΤΟΥ

- Αμίαντος ψεκασμένος (πχ σε τοίχους, οροφές και κατασκευαστικά στοιχεία)
- Μονώσεις: πχ αμιαντόπλακα, χύμα υλικό, insulation board κλπ (περιγράψτε)
- Άλλα υλικά εύθρυπτα: φατνώματα, υφάσματα από αμίαντο, κουτιά, τσόχες κ.λπ. (περιγράψτε)
- Αμιαντοτσιμέντο
- Κατασκευαστικά στοιχεία από αμίαντο – βινύλιο (π.χ. πλακάκια)
- Άλλα υλικά μη εύθρυπτα: στόκοι, μπογιές, συγκολλητικά, ασφαλούχα υλικά κ.λπ. (περιγράψτε)

— ΕΙΔΟΣ ΑΜΙΑΝΤΟΥ

- | | |
|----------------|---------------|
| • χρυσότιλος | • τρεμολίτης |
| • κροκιδόλιθος | • γρουνερίτης |
| • ανθόφυλλος | • ακτινολίτης |

¹ Σύμφωνα με τις δραστηριότητες που δίνονται στην ακόλουθη παράγραφο Α.

² Σύμφωνα με την παράγραφο Β που ακολουθεί.

³ Καθημερινή έκθεση εκφραζόμενη σε ίνες/cm³ (βλ. άρθρο 8 εγκυκλίου).

2. Η καταχώρηση των στοιχείων των ελέγχων του περιβάλλοντος θα περιλαμβάνει τουλάχιστον τα εξής:

- α. την ημερομηνία, τον αριθμό, τη θέση (ή το χώρο), τη διάρκεια κάθε δειγματοληψίας, τον τύπο της («ατομική» ή «στατική»), και το αν διενεργείται σε επίπεδο ομάδας, καθώς και τα ονοματεπώνυμα των αντίστοιχων εργαζομένων και το είδος της εργασίας,
- β. τον τύπο του οργάνου της δειγματοληψίας, το φορέα της ανάλυσης των δειγμάτων και κάθε άλλο στοιχείο σχετικό με τη μέτρηση,
- γ. το αποτέλεσμα της μέτρησης και το εκτιμώμενο επίπεδο έκθεσης για περίοδο αναφοράς 8 ωρών,
- δ. στοιχεία και παρατηρήσεις σχετικά με τα τεχνικά ή άλλα μέτρα και μέσα πρόληψης, καθώς και με άλλους παράγοντες που χαρακτήριζαν τις συνθήκες εργασίας και έκθεσης των εργαζομένων σε αμίαντο κατά τη διάρκεια της δειγματοληψίας και ήταν δυνατό να επηρεάσουν το αποτέλεσμά της.

Η μέτρηση της συγκέντρωσης ινών αμιάντου στον αέρα του χώρου εργασίας δεν είναι αυτοσκοπός, αλλά το μέσο για την πληρέστερη απεικόνιση των συνθηκών έκθεσης. Η σύγκριση των αποτελεσμάτων των μετρήσεων με την οριακή τιμή επαγγελματικής έκθεσης σε ίνες αμιάντου αποτελεί μια διαδικασία ελέγχου των συνθηκών εργασίας. Για να διασφαλίζεται η συνέχεια σ' αυτή τη διαδικασία ελέγχου, πρέπει τα αποτελέσματα των μετρήσεων να καταχωρούνται με τρόπο που να επιτρέπει τη μεταξύ τους σύγκριση. Στις καταχωρήσεις αυτές πρέπει να αιτιολογούνται οι μέθοδοι και οι διαδικασίες που υιοθετήθηκαν για το συγκεκριμένο χώρο εργασίας, ώστε να μπορεί να αξιολογηθεί η αξιοπιστία και η αντιπροσωπευτικότητα των μετρήσεων.

Το βιβλίο καταχώρησης των αποτελεσμάτων των μετρήσεων (ν. 1568/1985, άρθρο 26, παρ. 3ε) πρέπει να τηρείται με τρόπο που να επιτρέπει τη σύγκριση μεταξύ των αποτελεσμάτων των μετρήσεων, οι οποίες έχουν διεξαχθεί σε διαφορετικές χρονικές περιόδους από ενδεχομένως διαφορετικά πρόσωπα ή φορείς. Πιο συγκεκριμένα, η καταχώρηση των αποτελεσμάτων των μετρήσεων συνιστάται να γίνεται σύμφωνα με τον παρακάτω πίνακα:

ΚΑΤΑΧΩΡΗΣΗ ΤΩΝ ΑΠΟΤΕΛΕΣΜΑΤΩΝ ΤΩΝ ΜΕΤΡΗΣΕΩΝ ΤΗΣ ΣΥΓΚΕΝΤΡΩΣΗΣ ΙΝΩΝ ΑΜΙΑΝΤΟΥ ΣΤΟΝ ΑΕΡΑ ΤΟΥ ΧΩΡΟΥ ΕΡΓΑΣΙΑΣ						
Επωνυμία εταιρίας						
Διεύθυνση έργου						
Αριθμός εργαζομένων που εκτίθενται σε αμιάντο						
Αριθμός δείγματος		1°	2°	3°	4°	5°
Δειγματοληψία	Φορέας δειγματοληψίας (Αναλυτικά στοιχεία του προσώπου ή της εταιρίας που διενήργησε τη δειγματοληψία)					
	Ημερομηνία					
	Θέση εργασίας					
	Αριθμός εργαζομένων σε παρόμοια θέση εργασίας					
	Διάρκεια δειγματοληψίας	Ωρα έναρξης				
		Ωρα λήξης				
	Είδος δειγματοληψίας	Ατομική δειγματοληψία (Ονοματεπώνυμο εργαζόμενου)				
		Στατική δειγματοληψία				
	Παροχή αντλίας	Αρχή δειγματοληψίας				
		Τέλος δειγματοληψίας				
Στοιχεία αντλίας και κεφαλής δειγματοληψίας						
Ανάλυση δειγμάτων	Φορέας ανάλυσης (Αναλυτικά στοιχεία του εργαστηρίου που διενήργησε την ανάλυση των δειγμάτων)					
	Μέθοδος ανάλυσης					
	Αριθμός εξετασθέντων οπτικών πεδίων για κάθε φίλτρο					
	Διάμετρος οπτικού πεδίου μικροσκοπίου					
	Διάμετρος φίλτρου					
	Αριθμός μετρηθέντων ινών αμιάντου ανά φίλτρο					
	Συγκέντρωση ινών αμιάντου (ίνες/cm ³)					
ΑΠΟΤΕΛΕΣΜΑ:	Χρονικά σταθμισμένη έκθεση (ίνες/cm ³)					
ΠΑΡΑΤΗΡΗΣΕΙΣ	σχετικά με τις συνθήκες εργασίας					

3. Ο **ατομικός ιατρικός φάκελος**, ο οποίος συμπληρώνεται από τον γιατρό εργασίας, περιλαμβάνει τουλάχιστον τα εξής στοιχεία:
- α. το ονοματεπώνυμο και το είδος της εργασίας του εργαζομένου
 - β. τους λόγους για τους οποίους ασκείται η ιατρική επίβλεψη
 - γ. την ημερομηνία διενέργειας των ιατρικών εξετάσεων
 - δ. τα αποτελέσματα των κλινικών και εργαστηριακών εξετάσεων και το φορέα που τις διενήργησε
 - ε. την ερμηνεία των αποτελεσμάτων
 - στ. τα αποτελέσματα των ελέγχων του περιβάλλοντος που αναφέρονται στην ατομική έκθεση του εργαζομένου σε αμίαντο
 - ζ. τα στοιχεία από το ιατρικό και επαγγελματικό ιστορικό του εργαζομένου
 - η. τα μέτρα που λήφθηκαν με βάση τα αποτελέσματα των εξετάσεων.
4. Το μητρώο, που αναφέρεται στην παράγραφο 1, και ο ατομικός ιατρικός φάκελος, που αναφέρεται στην παράγραφο 3, διατηρούνται για μια ελάχιστη περίοδο σαράντα (40) ετών από το τέλος της έκθεσης του εργαζομένου σε σκόνη αμιάντου ή υλικών που περιέχουν αμίαντο στην τελευταία επιχείρηση.
5. Αν ο εργαζόμενος αλλάξει εργοδότη, ο φάκελός του διαβιβάζεται στο γιατρό εργασίας της νέας απασχόλησης, μόνο ύστερα από σχετική αίτηση του εργαζομένου.

Σε περίπτωση συνταξιοδότησης του εργαζομένου ή απασχόλησής του σε άλλη εργασία στην οποία δεν προβλέπεται γιατρός εργασίας ή διάλυσης της επιχείρησης, ο φάκελος αποστέλλεται στον αρμόδιο ασφαλιστικό φορέα. Στη συνέχεια από τον ασφαλιστικό φορέα αποστέλλεται αντίγραφο του φακέλου στο Τμήμα Ιατρικής της Εργασίας και Προαγωγής της Υγείας στους εργασιακούς χώρους του Κέντρου Υγιεινής και Ασφάλειας της Εργασίας (ΚΥΑΕ) του Υπουργείου Απασχόλησης και Κοινωνικής Προστασίας για ερευνητικούς σκοπούς και στην Διεύθυνση Δημόσιας Υγιεινής - Τμήμα Ιατρικής της Εργασίας του Υπουργείου Υγείας και Κοινωνικής Αλληλεγγύης.

Αντίγραφο του ιατρικού φακέλου δίδεται και στον εργαζόμενο, τον οποίο αφορά, μετά την, για οποιοδήποτε λόγο, αποχώρησή του από την επιχείρηση.

Ενδεικτικά, ο ατομικός ιατρικός φάκελος επίβλεψης της υγείας των εργαζομένων που εκτίθενται στον αμίαντο κατά την εργασία τους, δύναται να περιλαμβάνει (και) τις ελάχιστες απαιτήσεις που συνιστώνται από το Υπουργείο Εργασίας και Κοινωνικών Θεμάτων της Ισπανίας και αναφέρονται στον παρακάτω πίνακα:

ΑΤΟΜΙΚΟΣ ΦΑΚΕΛΟΣ ΕΠΙΒΛΕΨΗΣ ΤΗΣ ΥΓΕΙΑΣ ΤΩΝ ΕΡΓΑΖΟΜΕΝΩΝ ΠΟΥ ΕΚΤΙΘΕΝΤΑΙ ΣΤΟΝ ΑΜΙΑΝΤΟ

Στοιχεία του εργαζόμενου

Όνομα και επίθετο:	Φύλο :
Πατρώνυμο:	Αριθμός Μητρώου Ασφαλιστικού Φορέα
Διεύθυνση:	
Τηλέφωνο:	
Ημερομηνία γέννησης:	Ημερομηνία:

A. Επαγγελματικό Ιστορικό

Επιχείρηση	Δραστηριότητα	Επάγγελμα	Χρόνος Απασχόλησης			Έκθεση στον αμίαντο	
			Από... (έτος έναρξης)	Έως...	Διάρκεια (μήνες)	Ναί	Όχι

B. Έξεις και τρόποι ζωής

Καπνιστική συνήθεια

1. Δεν καπνίζω ούτε κάπνισα ποτέ

	Αριθμός ετών	Είδος καπνίσματος (τσιγάρο, πούρο,πίπα, κτλ)	Συχνότητα (Αριθμός τσιγάρων/ημέρα)
2. Καπνίζω καθημερινά <input type="checkbox"/>			
3. Κάπνισα καθημερινά στο παρελθόν <input type="checkbox"/>			

Ημερομηνία που σταμάτησα το κάπνισμα / /

Γ.Ιατρικό Ιστορικό

α. Συμπτωματολογία	ΝΑΙ	ΟΧΙ
1. Βήχας		
2. Πτύελα		
3. Βαθμός δύσπνοιας	0 Γ	1 Γ
	2 Γ	3 Γ
	4 Γ	
0. Απουσία δύσπνοιας εκτός από την πραγματοποίηση εντατικής άσκησης. 1. Δύσπνοια στο γρήγορο βάδισμα ή στο ανέβασμα με ελαφρά κλίση 2. Αδυναμία να ακολουθήσει τον ίδιο ρυθμό που έχουν άτομα της ίδιας ηλικίας, ή πρέπει να ξεκουραστεί στο βάδισμα με κανονικό ρυθμό. 3. Πρέπει να ξεκουραστεί στο βάδισμα 100 μέτρων ή λίγων λεπτών σε ανωφέρεια 4. Δύσπνοια τον εμποδίζει να βγει από το σπίτι ή φαίνεται σε δραστηριότητες όπως ένδυσης ή ξενύματος		

β. Εξέταση της λειτουργίας της αναπνοής

Πληροφόρηση για τον τύπο της αναπνοής :	0 Γ	1 Γ	2 Γ	3 Γ
0.Κανονικός	1. Δύσπνοια	2. Περιορισμένη αναπνοή	3 Μικτή	

γ. Ακτινογραφίες¹		
Ακτινογραφία θώρακα (ή CT Θώρακα - Αξονική τομογραφία εάν τα αποτελέσματα δεν είναι σαφή):		
Σε περίπτωση ανωμαλιών συμβατών με την αμιάντωση, θα χρησιμοποιηθεί η Διεθνής κατηγοριοποίηση του Διεθνούς Γραφείου Εργασίας του 1980:		
δ. Αποτελέσματα των εξετάσεων που πραγματοποιήθηκαν		
Χωρίς παθολογικά ευρήματα	┌	
Ευρήματα παθολογικά που σχετίζονται με τον αμιάντο	Αμιάντωση	┌
	Ίνωση του υπεζωκότος που προκαλεί λειτουργικές επιπτώσεις	┌
	Αιμορραγία του υπεζωκότος καλοήθους	┌
	Ατελεκτασία	┌
	Υπεζωκοτικές πλάκες (ίνωσης)	┌
Νεοπλασίες με πιθανή σχέση με τον αμιάντο	Μεσοθηλίωμα του υπεζωκότα	┌
ε. Αλλαγή θέσης εργασίας		
Λόγω κατάστασης υγείας	┌	
Λόγω βεβαρυμένου Εργασιακού περιβάλλοντος	┌	
στ. ΟΙ ΙΑΤΡΙΚΕΣ ΕΞΕΤΑΣΕΙΣ ΕΓΙΝΑΝ :		
α. Ημερομηνία διενέργειας των εξετάσεων:		
β. Φορέας που τις διενήργησε		
<input type="checkbox"/> Από την αρμόδια Υπηρεσία Πρόληψης : <input type="checkbox"/> Από Εξωτερική Υπηρεσία Πρόληψης. Όνομα της Μονάδας : <input type="checkbox"/> Νοσοκομείο :		
Ημερομηνία και Υπογραφή:		

¹Οι ακτινογραφίες θώρακος γίνονται ανά 3ετία (Προσαρτώνται αντίγραφα από τις αντίστοιχες Ακτινοδιαγνωστικές πληροφορίες και/ή της Παθολογικής Ανατομίας εάν υπήρχε για αυτούς).

ΑΡΘΡΟ 19

Σήμανση

Ευανάγνωστες και κατάλληλες για την περίπτωση **προειδοποιητικές πινακίδες σήμανσης** (επιπλέον όσων προβλέπονται στο π.δ. 105/95) πρέπει να τοποθετούνται σε εμφανή σημεία:

- ◆ των χώρων εργασίας, όπου:
 - διεξάγονται εργασίες με αμιάντο,
 - προβλέπεται ή έχει διαπιστωθεί υπέρβαση της οριακής τιμής έκθεσης σε αμιάντο
- ◆ των δοχείων ή των σάκων, που περιέχουν αμιάντο ως πρώτη ύλη ή απόβλητα από εργασίες με αμιάντο, όπως επίσης και
- ◆ των προς καθαρισμό ενδυμάτων των εργαζομένων. [Για τον καθαρισμό των ενδυμάτων υπενθυμίζεται ότι ισχύουν τα προβλεπόμενα στο άρθρο 15, παρ. 1, εδάφιο (γ)]

Οι πληροφορίες που πρέπει να αναγράφονται σε κάθε προειδοποιητική πινακίδα σήμανσης, για την κάθε περίπτωση, πρέπει να είναι:

- για τους χώρους εργασίας με αμιάντο:

- ◆ ΑΜΙΑΝΤΟΣ
- ◆ ΜΗΝ ΕΙΣΕΡΧΕΣΤΕ ΣΤΟ ΧΩΡΟ ΑΝ ΔΕΝ ΕΧΕΤΕ ΕΡΓΑΣΙΑ
- ◆ Η ΕΙΣΠΝΟΗ ΣΚΟΝΗΣ ΑΜΙΑΝΤΟΥ ΕΙΝΑΙ ΕΠΙΚΙΝΔΥΝΗ ΓΙΑ ΤΗΝ ΥΓΕΙΑ

- Σε περιπτώσεις όπου προβλέπεται ή έχει διαπιστωθεί υπέρβαση της οριακής τιμής έκθεσης σε αμίαντο:

- ◆ ΑΜΙΑΝΤΟΣ
- ◆ ΜΗΝ ΕΙΣΕΡΧΕΣΤΕ ΣΤΟ ΧΩΡΟ ΑΝ ΔΕΝ ΕΧΕΤΕ ΕΡΓΑΣΙΑ. ΠΙΘΑΝΗ ΥΠΕΡΒΑΣΗ ΤΗΣ ΟΡΙΑΚΗΣ ΤΙΜΗΣ
- ◆ Η ΕΙΣΠΝΟΗ ΣΚΟΝΗΣ ΑΜΙΑΝΤΟΥ ΕΙΝΑΙ ΕΠΙΚΙΝΔΥΝΗ ΓΙΑ ΤΗΝ ΥΓΕΙΑ.

- Πάνω σε δοχεία, σάκους με αμίαντο ή αμιαντούχα υλικά, καθώς και σε συσκευασίες ενδυμάτων των εργαζομένων που είναι για καθαρισμό:

- ◆ ΠΡΟΣΟΧΗ
- ◆ ΠΕΡΙΕΧΕΙ ΑΜΙΑΝΤΟ
- ◆ Η ΕΙΣΠΝΟΗ ΣΚΟΝΗΣ ΑΜΙΑΝΤΟΥ ΕΙΝΑΙ ΕΠΙΚΙΝΔΥΝΗ ΓΙΑ ΤΗΝ ΥΓΕΙΑ
- ◆ ΤΗΡΕΙΤΕ ΤΙΣ ΟΔΗΓΙΕΣ ΑΣΦΑΛΕΙΑΣ

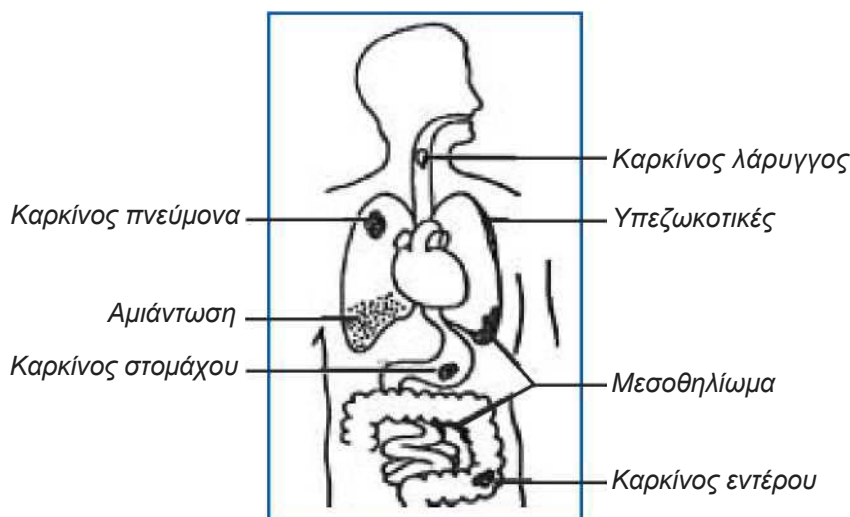
ΑΡΘΡΟ 20

Μητρώο αναγνωρισμένων κρουσμάτων αμιάντωσης και μεσοθηλιώματος

Από τις αρμόδιες υπηρεσίες των ασφαλιστικών φορέων τηρείται **μητρώο αναγνωρισμένων κρουσμάτων αμιάντωσης και μεσοθηλιώματος** των εργαζομένων που οφείλονται σε εργασία με αμίαντο.

Το περιεχόμενο του μητρώου αυτού, στο τέλος κάθε έτους οι ασφαλιστικοί φορείς το αποστέλλουν στο ΚΥΑΕ του Υπουργείου Απασχόλησης και Κοινωνικής Προστασίας, καθώς και στην Διεύθυνση Δημόσιας Υγιεινής - Τμήμα Ιατρικής της Εργασίας του Υπουργείου Υγείας και Κοινωνικής Αλληλεγγύης.

Ακολούθως, ενδεικτικά, αναφέρονται πληροφορίες για την αμιάντωση και το μεσοθηλίωμα {παθήσεις άμεσα συνδεόμενες με την έκθεση σε αμίαντο και αναγνωρισμένες ως επαγγελματικές ασθένειες των εργαζομένων [άρθρο 40 Κανονισμού Ασθένειας του ΙΚΑ, και ΥΑ Φ11321/27240/1941 (ΦΕΚ Β΄1818/12.12.2006)]}, καθώς και για άλλες παθήσεις (μη αναγνωρισμένες) που ενδέχεται να προκληθούν από την έκθεση σε σκόνη αμιάντου ή αμιαντούχων υλικών:



◆ Αμιάντωση:

Είναι μια χρόνια αναπνευστική πάθηση που οφείλεται στην ιδιότητα των ινών αμιάντου να προκαλούν ίνωση του πνεύμονα. Ο πνεύμονας χάνει την ελαστικότητα του και ο ασθενής παρουσιάζει αναπνευστική ανεπάρκεια.

Η αμιάντωση εκδηλώνεται σε άτομα που έχουν εκτεθεί στον αμιάντο για 12-20 χρόνια. Το συχνότερο σύμπτωμα της αμιάντωσης είναι η δύσπνοια, αργότερα εμφανίζεται βήχας, απόχρεμψη και στα τελικά στάδια υποξαιμία και πνευμονική υπέρταση.

• Το Μεσοθηλίωμα

Είναι κακοήθης όγκος και εντοπίζεται στον υπεζωκότα (μεμβράνη που καλύπτει τον πνεύμονα) και στο περιτόναιο (μεμβράνη που καλύπτει τα όργανα της κοιλιακής κοιλότητας). Το μεσοθηλίωμα εμφανίζεται σε άτομα που έχουν εκτεθεί στον αμιάντο μετά από 30-40 χρόνια. Οι πάσχοντες εμφανίζουν θωρακικό άλγος, δύσπνοια και επίμονο βήχα. Είναι όγκος σπάνιος στον γενικό πληθυσμό (1 -7 περιπτώσεις / εκατομμύριο ατόμων / έτος), ενώ σε αυτούς που εκτίθενται στον αμιάντο ακόμη και σε χαμηλές συγκεντρώσεις, η συχνότητα εμφάνισης μεσοθηλιώματος είναι πολύ αυξημένη (100 -1000 φορές μεγαλύτερη).

• Υπεζωκοτικές πλάκες

Είναι μια καλοήθης κατάσταση που δείχνει έκθεση του ατόμου στον αμιάντο, χωρίς να υφίστανται διαταραχές στην αναπνευστική λειτουργία. Οι υπεζωκοτικές πλάκες είναι αμφοτερόπλευρες, αποτελούνται από υαλοϊνώδες συστατικό, βρίσκονται στον τοιχωματικό υπεζωκότα και με την πάροδο του χρόνου ασβεστοποιούνται.

• Καρκίνος του πνεύμονα

Ο αμιάντος προκαλεί καρκίνο των βρόγχων. Το κάπνισμα αυξάνει σημαντικά τον κίνδυνο εμφάνισης του.

• Καρκίνος του γαστρεντερικού συστήματος και του λάρυγγα

Έχει πιθανολογηθεί συσχέτιση αλλά δεν έχει επιστημονικά επιβεβαιωθεί

• Οζίδια αμιάντου

Παρουσιάζονται σαν σημεία υπερκεράτωσης του δέρματος στη ραχιαία και παλαμιαία επιφάνεια της άκρας χείρας και του βραχίονα, τα οποία προκαλούνται από την είσοδο ινών αμιάντου κάτω από το δέρμα.

Ο κίνδυνος εμφάνισης ασθενειών που σχετίζονται με την έκθεση σε αμίαντο, εξαρτάται από πολλούς παράγοντες όπως η αθροιστική δόση, ο χρόνος που μεσολαβεί από την πρώτη έκθεση και ο τύπος και το μέγεθος των ινών του αμιάντου,

Η θεωρία του «μια ίνα σκοτώνει» δεν έχει επιβεβαιωθεί μέχρι τώρα από την επιστήμη, ισχύει όμως ότι όσες περισσότερες ίνες αμιάντου εισπνεύσει κάποιος, τόσο μεγαλύτερος είναι ο κίνδυνος να εμφανίσει ασθένειες που συνδέονται με αυτόν.

ΑΡΘΡΟ 21

Προσάρτηση Παραρτημάτων

Στο παρόν άρθρο γίνεται η προσάρτηση των παραρτημάτων I και II που αναφέρονται στα άρθρα 12 και 17, αντίστοιχα, του παρόντος διατάγματος.

- Το **παράρτημα I** περιλαμβάνει τις τεχνικές προδιαγραφές και οδηγίες για τη δειγματοληψία και ανάλυση δειγμάτων με σκοπό τη λήψη απόφασης σχετικά με την άρση των τεχνικών μέτρων πρόληψης μετά τον τερματισμό των εργασιών αφαίρεσης αμιαντούχων υλικών, η οποία αναφέρεται στο άρθρο 12, παρ. 2 του παρόντος διατάγματος.

Τονίζεται ότι τα όσα αναφέρονται στο παράρτημα I αφορούν σε διακριτούς εσωτερικούς χώρους ή χώρους στους οποίους έχει γίνει προσωρινός αποκλεισμός (π.χ. με χρήση κατασκευής από πλαίσια φύλλων πολυαιθυλενίου) και στους οποίους διενεργούνται εργασίες διαχείρισης αμιάντου. Για παράδειγμα, οι εργασίες αφαίρεσης μικρής ποσότητας πλακών αμιαντοτσιμέντου από πρόσοψη κτιρίου ή η απομάκρυνση απορριμμάτων εργασιών αφαίρεσης αμιαντοτσιμέντου από κατεδαφισμένο κτίριο δεν αφορούν εργασίες σε «εσωτερικό» χώρο.

Επισημαίνεται, επίσης, ότι η τιμή της 0,010 ίνας ανά cm^3 αέρα αποτελεί (παράλληλα και με τον οπτικό έλεγχο) δείκτη για την άρση των τεχνικών μέτρων πρόληψης, και όχι ένα αποδεκτό όριο για μόνιμη και καθημερινή χρήση του χώρου, δηλαδή δεν αναφέρεται σε (ή μη) αποδεκτή ποιότητα αέρα εσωτερικού χώρου.

Ο πίνακας που ακολουθεί δίνει παραδείγματα του απαιτούμενου αριθμού μετρήσεων με βάση τον τύπο ($A^{1/3}-1$):

Μέγεθος εσωτερικού χώρου		
Επιφάνεια (m^2)	Όγκος (m^3)	Αριθμός μετρήσεων
N/A	<10	1
<50	150	2
200	600	4
500	1500	6
1000	3000	9
5000	15000	16
10000	30000	20

- Στο **παράρτημα II** δίνονται οι πρακτικές συστάσεις για την ιατρική εξέταση για την εκτίμηση της κατάστασης της υγείας των εργαζομένων, η οποία αναφέρεται στο άρθρο 17 παράγραφος 1β του παρόντος διατάγματος.

ΑΡΘΡΟ 22

Έλεγχος εφαρμογής

Ο έλεγχος της εφαρμογής του π.δ. 212/2006 ανατίθεται στις αρμόδιες υπηρεσίες του Σώματος Επιθεώρησης Εργασίας (Σ.ΕΠ.Ε.). Για τις επιχειρήσεις των μεταλλείων, λατομείων, ορυχείων ο έλεγχος της εφαρμογής του ανατίθεται στις αρμόδιες υπηρεσίες του Υπουργείου Ανάπτυξης.

ΑΡΘΡΟ 23

Κυρώσεις

Σε κάθε εργοδότη που παραβαίνει από αμέλεια ή πρόθεση τις διατάξεις του π.δ. 212/2006 επιβάλλονται οι ποινικές κυρώσεις του άρθρου 25 του ν. 2224/1994 (Α' 112) και του άρθρου 17 του ν. 2639/1998, όπως αυτό τροποποιήθηκε με το άρθρο 3 παράγραφος 2 του ν. 3385/2005.

Όσον αφορά στις διοικητικές κυρώσεις, αυτές επιβάλλονται σε κάθε εργοδότη που παραβαίνει τις διατάξεις του διατάγματος ανεξάρτητα από τις ποινικές κυρώσεις. Οι διοικητικές κυρώσεις περιλαμβάνουν:

- Πρόστιμο, που ως προς το ύψος του σήμερα ισχύει το άρθρο 3, παρ. 3 του ν. 3385/2005 «Ρυθμίσεις για την προώθηση της απασχόλησης, την ενίσχυση της κοινωνικής συνοχής και άλλες διατάξεις», ενώ ως προς τη διαδικασία επιβολής του ισχύει το άρθρο 16, παρ. 2 του ν. 2639/1998 «Ρύθμιση εργασιακών σχέσεων, σύσταση Σώματος Επιθεώρησης Εργασίας και άλλες διατάξεις»
- Διακοπή εργασιών, όπως αυτή προβλέπεται στο άρθρο 24 του ν. 2224/1994 «Ρύθμιση θεμάτων εργασίας, συνδικαλιστικών δικαιωμάτων, υγιεινής-ασφάλειας, κ.λ.π.»

ΑΡΘΡΟ 24

Έναρξη ισχύος

Η ισχύς του π.δ. 212/2006 άρχισε από τη δημοσίευσή του στην Εφημερίδα της Κυβερνήσεως, δηλαδή από τις 9 Οκτωβρίου 2006.

Όπως ήδη στην αρχή της παρούσας εγκυκλίου αναφέρθηκε, με το παρόν π.δ. καταργούνται προγενέστερες σχετικές με την προστασία των εργαζομένων από τον αμίαντο διατάξεις, αφού περιελήφθησαν, μαζί και με τις νεώτερες απαιτήσεις της οδηγίας 2003/18/ΕΚ, στο κείμενο του νέου διατάγματος.

Επομένως, από την έναρξη ισχύος του π.δ. 212/2006 καταργούνται:

- το π.δ. 70α/1988 «Προστασία των εργαζομένων που εκτίθενται σε αμίαντο κατά την εργασία»,

- το π.δ. 175/1997 «Τροποποίηση π.δ. 70α/88 "Προστασία των εργαζομένων που εκτίθενται στον αμίαντο κατά την εργασία" (31/A) σε συμμόρφωση με την οδηγία 91/382/ΕΟΚ» και
- το άρθρο 3 του π.δ. 159/1999 «Τροποποίηση του π.δ. 17/96 "Μέτρα για την βελτίωση της ασφάλειας και της υγείας των εργαζομένων κατά την εργασία σε συμμόρφωση με τις οδηγίες 89/391/ΕΟΚ και 91/383/ΕΟΚ"(11/A) και του π.δ. 70α/88 "Προστασία των εργαζομένων που εκτίθενται σε αμίαντο κατά την εργασία"(31/A) όπως αυτό τροποποιήθηκε με το π.δ. 175/97 (150/A)».

ΣΗΜΕΙΩΣΗ

Σχετικό πληροφοριακό υλικό για τα μέτρα προστασίας και τους κινδύνους που προκαλούνται από εργασίες με αμίαντο αμίαντο, αποτελούν και οι εκδόσεις της Γενικής Δ/σης Συνθηκών και Υγιεινής της Εργασίας του Υπουργείου Απασχόλησης και Κοινωνικής Προστασίας:

- Εκπαιδευτικός φάκελος: "ΑΜΙΑΝΤΟΣ – Μέτρα Προστασίας"
- Ενημερωτικό Φυλλάδιο: "ΑΜΙΑΝΤΟΣ – Μέτρα Προστασίας"

οι οποίες, [όπως και το υπόλοιπο, σχετικό με θέματα υγείας και ασφάλειας στην εργασία (νομοθεσία, κλπ), υλικό] είναι διαθέσιμες στον ιστότοπο του Υπουργείου Απασχόλησης και Κοινωνικής Προστασίας www.ypakp.gr.

Επίσης στην ηλεκτρονική δ/ση:

http://ec.europa.eu/employment_social/health_safety/asbestos_en.htm μπορεί να αναζητηθεί ο οδηγός καλών πρακτικών μη δεσμευτικού χαρακτήρα, ο οποίος εκδίδεται από την Επιτροπή Ανωτέρων Επιθεωρητών Εργασίας (SLIC) και έχει τίτλο:

"Εύχρηστος οδηγός καλών πρακτικών για την αποφυγή ή την ελαχιστοποίηση του κινδύνου από τον αμίαντο σε εργασίες που συνεπάγονται (ή μπορεί να συνεπάγονται) έκθεση στον αμίαντο: για εργοδότες, εργαζόμενους και επιθεωρητές εργασίας."

Ο

ΓΕΝ. ΔΙΕΥΘΥΝΤΗΣ

ΙΩΑΝΝΗΣ ΚΡΑΨΙΤΗΣ

ΠΙΝΑΚΑΣ ΑΠΟΔΕΚΤΩΝ

1. Όλα τα Υπουργεία
2. Όλες τις Διευθύνσεις της κεντρικής Υπηρεσίας του Σ.ΕΠ.Ε.
3. Όλες τις Υπηρεσίες Τεχνικής και Υγειονομικής Επιθεώρησης Εργασίας
4. Ειδικό Επιθεωρητές του Σ.ΕΠ.Ε.
5. Επιθεώρηση Μεταλλείων Νοτίου Ελλάδος
6. Επιθεώρηση Μεταλλείων Βορείου Ελλάδος
7. Μέλη του Σ.Υ.Α.Ε.
8. Μέλη Εθνικής Επιτροπής Αμιάντου
9. ΓΣΕΕ
10. ΣΕΒ
11. ΓΣΕΒΕΕ
12. Εθνική Συνομοσπονδία Ελληνικού Εμπορίου
13. ΑΔΕΔΥ
14. ΕΔΟΘ / ΑΔΕΔΥ Θεσσαλονίκης
15. Ένωση Ελλήνων Χημικών
16. Πανελλήνιο Ιατρικό Σύλλογο
17. Κεντρική Ένωση Επιμελητηρίων
18. ΤΕΕ
19. Βιοτεχνικό Επιμελητήριο Αθηνών
20. Εμπορικό και Βιομηχανικό Επιμελητήριο Αθηνών
21. Ομοσπονδία Επαγγελματιών Θεσσαλονίκης
22. Σύνδεσμο Βιομηχάνων Βορείου Ελλάδος
23. Ομοσπονδία Βιοτεχνικών Σωματείων Θεσσαλονίκης
24. ΚΕΔΚΕ
25. ΠΟΕ-ΟΤΑ
26. Εργατικά Κέντρα
27. ΕΞΥΠΠ
28. Ελληνικό Ινστιτούτο Υγιεινής και Ασφάλειας της Εργασίας (ΕΛΙΝΥΑΕ)
29. Σύλλογοι Υπαλλήλων Υπουργείου μας
30. ΟΑΕΔ
31. Οργανισμό Εργατικής Κατοικίας (Ο.Ε.Κ.)
32. Οργανισμό Εργατικής Εστίας (Ο.Ε.Ε.)
33. ΙΚΑ
34. Φορείς Εθνικού Δικτύου Πληροφόρησης για θέματα Υγείας & Ασφάλειας στην Εργασία

ΕΣΩΤΕΡΙΚΗ ΔΙΑΝΟΜΗ

1. Γραφείο κ. Υπουργού
2. Γραφείο κ. Υφυπουργού
3. Γραφείο κ. Γεν. Γραμματέα
4. Γραφείο κ. Ειδικού Γραμματέα Σ.ΕΠ.Ε.
5. Γενική Γραμματεία Διαχείρισης Κοινοτικών & Άλλων Πόρων
6. Γενική Γραμματεία Κοινωνικής Ασφάλισης
7. Γραφείο κ. Νομικού Συμβούλου
8. Γραφεία κ. Γενικών Διευθυντών
9. Όλες τις Δ/σεις της Κεντρικής Υπηρεσίας του Υπουργείου
10. Κ.Φ.
11. Δ10
12. Δ11
13. Δ24