



# Εκστρατεία του ΣΕΠΕ για την ΥΑ των νέων εργαζόμενων. Νέες προοπτικές με τη χρήση του ΟΠΣ-ΣΕΠΕ

## ΣΩΜΑ ΕΠΙΘΕΩΡΗΣΗΣ ΕΡΓΑΣΙΑΣ

Χρυσούλα Τουφεκούλα, MD, MSc, PhD

Προϊσταμένη Δ/σης

Υπηρεσία Ειδικών Επιθεωρητών Εργασίας



# ΣΥΝΟΠΤΙΚΑ...

- ΝΟΜΟΘΕΤΙΚΟ ΠΛΑΙΣΙΟ - ΟΡΙΣΜΟΙ
- ΣΤΑΤΙΣΤΙΚΑ
- ΕΚΣΤΡΑΤΕΙΑ ΕΝΗΜΕΡΩΣΗΣ & ΕΛΕΓΧΩΝ ΓΙΑ ΤΟΥΣ ΝΕΟΥΣ ΕΡΓΑΖΟΜΕΝΟΥΣ

# ΟΡΙΣΜΟΙ

**Εργαζόμενος:** κάθε πρόσωπο που απασχολείται από έναν εργοδότη με οποιαδήποτε σχέση εργασίας, συμπεριλαμβανομένων των ασκούμενων και των μαθητευόμενων, ...(ν. 3050/2010, αρ. 2)

**Ανήλικοι** νοούνται όσοι δεν έχουν συμπληρώσει το 18ο έτος της ηλικίας τους. (ν. 3050/2010, αρ. 50)

**Νέοι:** άτομα μεταξύ της ηλικίας λήξης της υποχρεωτικής εκπαίδευσης και της πρώτης απασχόλησης (15-24 ετών)

# ΝΟΜΟΘΕΤΙΚΟ ΠΛΑΙΣΙΟ

- **Ανήλικοι < 15 ετών** απαγορεύεται να απασχοληθούν σε οποιαδήποτε εργασία.
- **Εξαίρεση:** Καλλιτεχνικές και παρεμφερείς απασχολήσεις
  - Με άδεια της Επιθεώρησης Εργασίας (για < 3 μήνες)
  - Εφόσον δεν βλάπτεται η σωματική και η ψυχική τους υγεία και η ηθική τους.
  - Δήλωση του εργοδότη
  - Συναίνεση του προσώπου που έχει την επιμέλεια
  - Ιατρική πιστοποίηση ότι δεν υπάρχει κίνδυνος
- Χρονικά όρια εργασίας
- Βιβλιάριο εργασίας (εξαιρ. άρθρο 52)



# ΝΟΜΟΘΕΤΙΚΟ ΠΛΑΙΣΙΟ

- **Εργασιακό περιβάλλον – Κίνδυνοι – Πρόληψη**

- Κάθε εργοδότης οφείλει:

- να λαμβάνει και πρόσθετα μέτρα προστασίας
- να ενημερώνει αυτούς κατά την έναρξη και περιοδικά
- να καθοδηγεί στη λήψη των κατάλληλων μέτρων

- **Εργασίες, έργα και δραστηριότητες στις οποίες απαγορεύεται να απασχολούνται οι ανήλικοι.**

(ΥΑ 130621/2003 - ΦΕΚ 875/Β/2-7-2003)

- **< 18 ετών**, με οποιαδήποτε μορφής σύμβαση εργασίας ή σχέση εργασίας ή με σύμβαση έργου ή με σύμβαση ανεξαρτήτων υπηρεσιών ή **αυτοαπασχόληση**, πλην με σχέση ναυτικής εργασίας



(EU-OSHA, FACTS no 70)

# ΝΟΜΟΘΕΤΙΚΟ ΠΛΑΙΣΙΟ



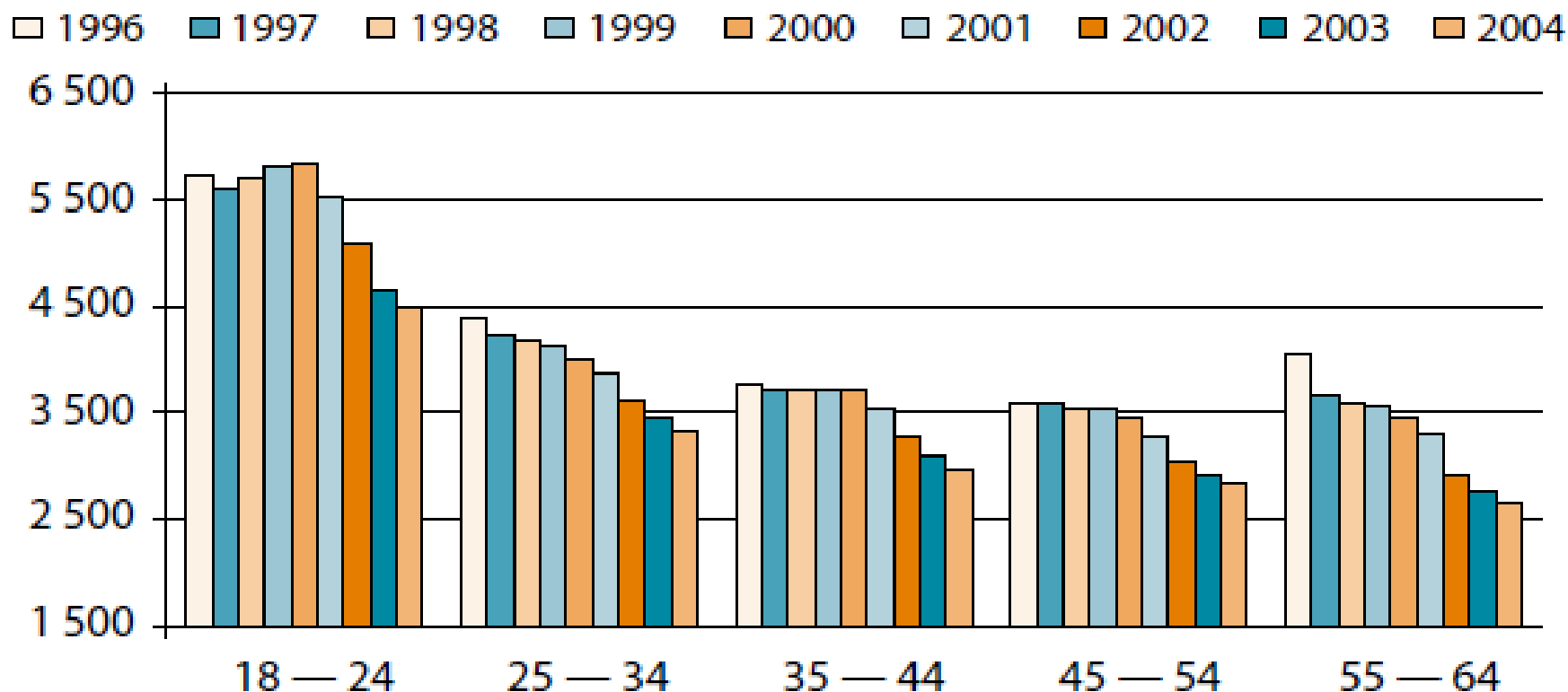
- α. Ανθυγιεινό περιβάλλον** όπως: επικίνδυνες ουσίες, παράγοντες και διαδικασίες, θερμοκρασία, θόρυβος και δονήσεις
- β. Πολύωρη απασχόληση, νυκτερινή απασχόληση και απασχόληση** όπου ο ανήλικος είναι εκτεθειμένος σε κάθε κίνδυνο φυσικής, ψυχολογικής ή σεξουαλικής κακοποίησης ή εκμετάλλευσης.
- γ. Εργασίες με τη χρήση επικίνδυνου εξοπλισμού, μηχανημάτων και εργαλείων** ή εργασία που περιλαμβάνει χειρωνακτική διακίνηση ή μεταφορά βαρέων φορτίων.
- δ. Εργασία που πραγματοποιείται κάτω από την επιφάνεια του εδάφους, του νερού,** σε επικίνδυνα ύψη ή σε χώρους υπό περιορισμό

# ΣΤΑΤΙΣΤΙΚΑ ΣΤΟΙΧΕΙΑ

Μη θανατηφόρα εργατικά ατυχήματα:

- ΕΕ: > 40% στους εργαζόμενους ηλικίας 18–24
- USA: διπλάσια στους εργαζόμενους ηλικίας 15–24

# ΣΤΑΤΙΣΤΙΚΑ ΣΤΟΙΧΕΙΑ



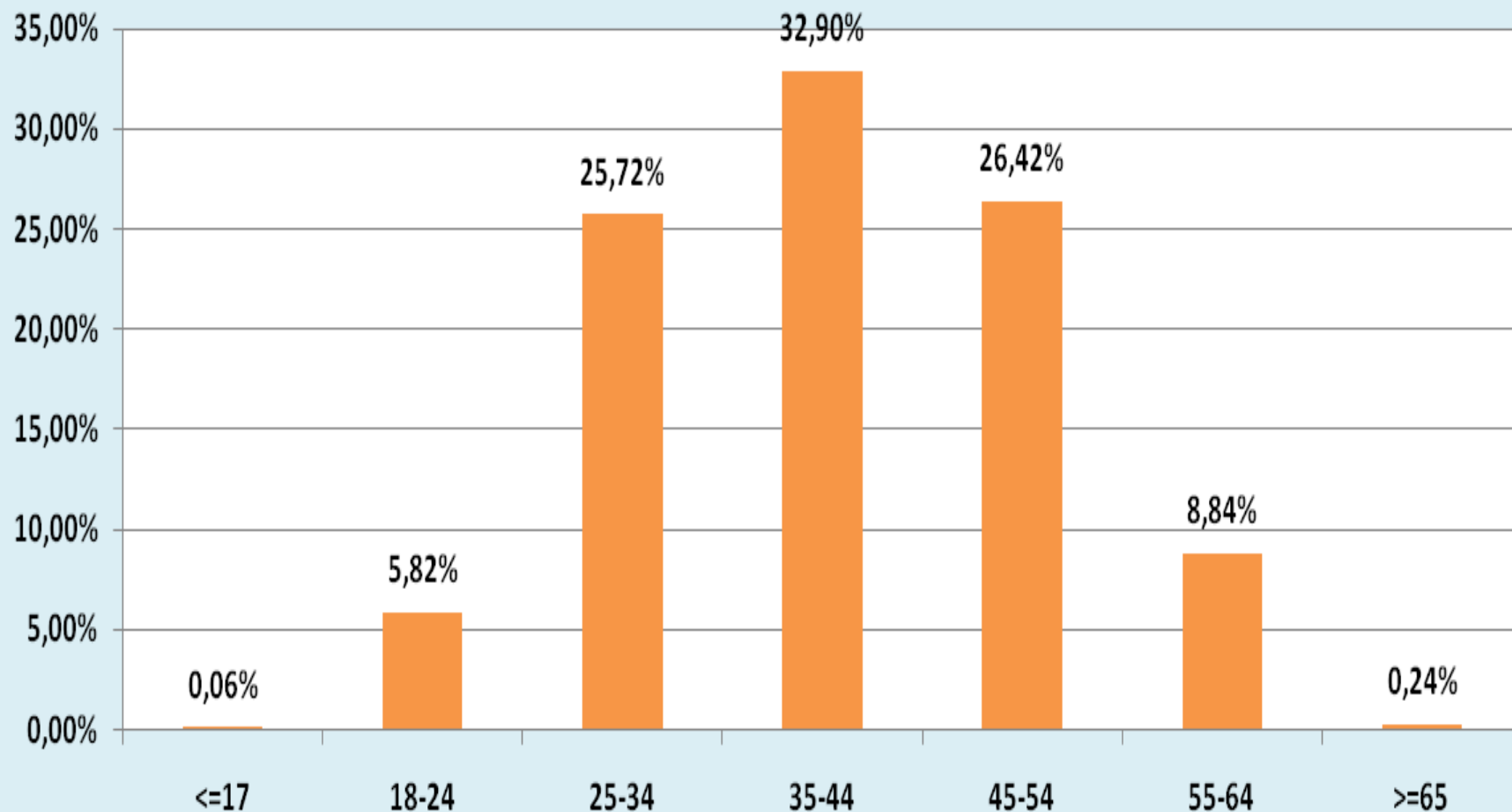
Τυποποιημένο ποσοστό ατυχημάτων 1996–2004 [περισσότερες από τρεις ημέρες απουσίας, ανά 100 000 εργαζομένους και σε εννέα βασικούς κλάδους (⁵), ESAW]



# ΚΑΤΑΝΟΜΗ ΑΤΥΧΗΜΑΤΩΝ ΑΝΑ ΗΛΙΚΙΑΚΗ ΟΜΑΔΑ

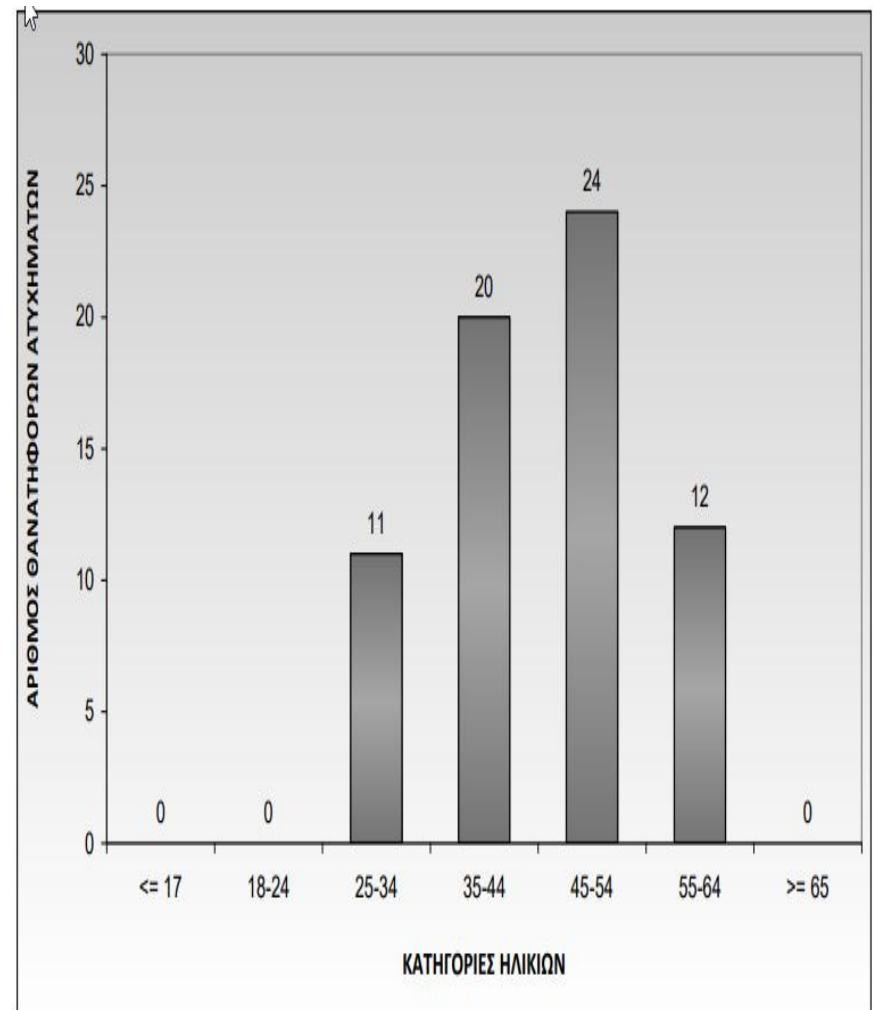
2013 - 2016

ΣΤΟΙΧΕΙΑ Σ.ΕΠ.Ε.



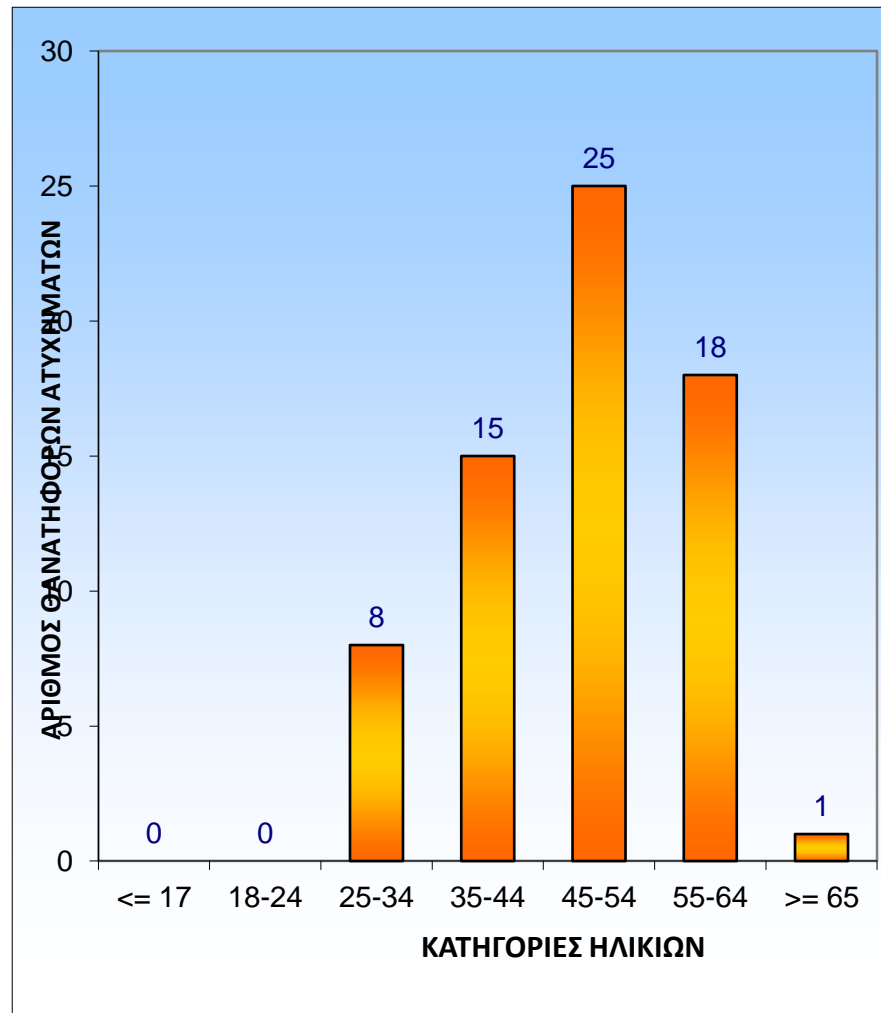
# ΘΑΝΑΤΗΦΟΡΑ ΕΡΓΑΤΙΚΑ ΑΤΥΧΗΜΑΤΑ 2013

ΗΛΙΚΙΑ	ΣΥΝΟΛΑ	ΠΟΣΟΣΤΟ %
<= 17	0	0,00
18-24	0	0,00
25-34	11	16,42
35-44	20	29,85
45-54	24	35,82
55-64	12	17,91
>= 65	0	0,00
<b>ΣΥΝΟΛΟ</b>	<b>67</b>	<b>100</b>



# ΘΑΝΑΤΗΦΟΡΑ ΕΡΓΑΤΙΚΑ ΑΤΥΧΗΜΑΤΑ 2015

ΗΛΙΚΙΑ	ΣΥΝΟΛΑ	ΠΟΣΟΣΤΟ %
<= 17	0	0,00
18-24	0	0,00
25-34	8	11,94
35-44	15	22,39
45-54	25	37,31
55-64	18	26,87
>= 65	1	1,49
<b>ΣΥΝΟΛΟ</b>	<b>67</b>	<b>100</b>



# ΠΕΡΙΠΤΩΣΕΙΣ ΕΡΓΑΤΙΚΩΝ ΑΤΥΧΗΜΑΤΩΝ

- **Εργαζόμενος 19 ετών:** Κατά τη διάρκεια χειρισμού μηχανήματος κοπής (ψαλίδι) φύλλων αλουμινίου σε λωρίδες υπέστη ατύχημα. **Μηχάνημα σε κακή κατάσταση από πλευράς συντήρησης.**
- **Εργαζόμενη 19 ετών:** Πωλήτρια σε οπωροπωλείο σούπερ μάρκετ, αντικατέστησε, σύμφωνα με τις οδηγίες της επιχείρησης, την κρεοπώλη η οποία βρισκόταν σε διάλειμμα χωρίς να έχει εκπαιδευτεί στη χρήση της μηχανής του κιμά.

**Αποτέλεσμα:**  
Ακρωτηριασμός  
ονυχοφόρου  
φάλαγγας δύο  
δακτύλων

**Αποτέλεσμα:**  
Ακρωτηριασμός  
μέχρι το μέσο  
περίπου του  
πήχη

# ΕΠΑΓΓΕΛΜΑΤΙΚΕΣ ΑΣΘΕΝΕΙΕΣ

Οι 5 συχνότερες επαγγελματικές ασθένειες στους εργαζομένους ηλικίας 15–35 ετών είναι:

- οι αλλεργικές αντιδράσεις,
- ο ερεθισμός του δέρματος,
- οι πνευμονικές παθήσεις,
- οι λοιμώδεις νόσοι και
- οι μυοσκελετικές παθήσεις (ΜΣΠ)

## Φύση της εργασίας

## Παραδείγματα πηγών κινδύνων

Καθαρισμός

- Τοξικά χημικά σε προϊόντα καθαρισμού
- Αιχμηρά αντικείμενα σε απορρίμματα
- Κίνδυνοι ολίσθησης ή πτώσης

Τροφοδοσία, εστιατόρια,  
εστιατόρια ταχείας εξυπηρέτησης

- Ολισθηρά δάπεδα
- Πολύ ζεστά σκεύη μαγειρέματος
- Αιχμηρά αντικείμενα

Καταστήματα/πωλήσεις

- Σωματική βία και εξύβριση από τους πελάτες
- Ανύψωση βαρέων φορτίων
- Ορθοστάσια για μεγάλο χρονικό διάστημα

Εργασίες γραφείου/διοικητικής φύσης

- Ακατάλληλος σχεδιασμός του σταθμού εργασίας Η/Υ
- Ακατάλληλη ρύθμιση του καθίσματος
- Άγχος
- Παρενόχληση

## Φύση της εργασίας

## Παραδείγματα πηγών κινδύνων

### Φροντίδα ατόμων

- ✓ Μολυσμένο αίμα και βιολογικά υγρά
- ✓ Ανύψωση φορτίων και ακατάλληλες στάσεις εργασίας
- ✓ Σωματική βία και εξόβριση
- ✓ Κίνδυνοι ολίσθησης και πτώσης

### Κομμωτήρια

- ✓ Επίπונες στάσεις του σώματος
- ✓ Ορθοστασία για μεγάλο χρονικό διάστημα
- ✓ Αλλεργιογόνες χημικές ουσίες σε προϊόντα για τα μαλλιά

### Βιομηχανικές εργασίες

- ✓ Επικίνδυνα μηχανήματα
- ✓ Ταχύρρυθμη εργασία
- ✓ Κίνδυνοι ολίσθησης και πτώσης
- ✓ Κίνδυνοι από μεταφορές, για παράδειγμα με αμαξίδια ανύψωσης



**ΕΚΣΤΡΑΤΕΙΑ ΕΝΗΜΕΡΩΣΗΣ & ΕΛΕΓΧΩΝ**

**ΓΙΑ ΤΗΝ ΥΑ ΤΩΝ ΝΕΩΝ ΕΡΓΑΖΟΜΕΝΩΝ**





# ΕΚΣΤΡΑΤΕΙΑ ΕΝΗΜΕΡΩΣΗΣ & ΕΛΕΓΧΩΝ ΓΙΑ ΤΗΝ ΥΑ ΤΩΝ ΝΕΩΝ ΕΡΓΑΖΟΜΕΝΩΝ: ΣΤΟΧΟΙ

ΕΝΗΜΕΡΩΣ - ΕΥΑΙΣΘΗΤΟΠΟΙΗΣΗ  
ΕΜΠΛΕΚΟΜΕΝΩΝ

Kathimerini.gr

ΑΠΟΤΥΠΩΣΗ ΥΦΙΣΤΑΜΕΝΗΣ  
ΚΑΤΑΣΤΑΣΗΣ

ΣΧΕΔΙΑΣΜΟΣ ΠΕΡΑΙΤΕΡΩ ΔΡΑΣΕΩΝ



# ΕΚΣΤΡΑΤΕΙΑ ΕΝΗΜΕΡΩΣΗΣ & ΕΛΕΓΧΩΝ ΓΙΑ ΤΗΝ ΥΑ ΤΩΝ ΝΕΩΝ ΕΡΓΑΖΟΜΕΝΩΝ:



- Θεσμικά θέματα
- Ενημέρωση και κατάρτιση για την ΥΑΕ
- Οργάνωση εργασιών και διαδικασιών
- Έκθεση σε φυσικούς, βιολογικούς και χημικούς παράγοντες
- Χειρισμός εξοπλισμού εργασίας
- Χρήση ΜΑΠ

# Εντοπισμός τόπων εργασίας υψηλής επικινδυνότητας όπου απασχολούνται νέοι εργαζόμενοι – Δεδομένα Τόπων Εργασίας 1

Δεδομένα  
Τόπων  
Εργασίας

Λειτουργικά Δεδομένα  
Τόπων Εργασίας

Δεδομένα Δραστηριότητας  
Υπηρεσιών Επιθεώρησης  
Εργασίας

Δεδομένα από άλλες πηγές



# Εντοπισμός τόπων εργασίας υψηλής επικινδυνότητας όπου απασχολούνται νέοι εργαζόμενοι – Δεδομένα Τόπων Εργασίας 2

## Λειτουργικά Δεδομένα Τόπων Εργασίας

- Τρία Μητρώα

- Μητρώο εργοδοτών-τόπων εργασίας,
- Μητρώο εργαζομένων και
- Μητρώο εργασιακών σχέσεων (προσλήψεις / συνταξιοδοτήσεις - απολύσεις – λήξεις συμβάσεων εργασίας)



# Εντοπισμός χώρων εργασίας υψηλής επικινδυνότητας όπου απασχολούνται νέοι εργαζόμενοι– Λειτουργικά Δεδομένα Τόπων Εργασίας

Αριθμός απασχολούμενων στο χώρο εργασίας και στην επιχείρηση συνολικά. (Μέσω της καταγραφής σε πραγματικό χρόνο των συνάψεων και διακοπών των σχέσεων εργασίας για κάθε χώρο εργασίας).

Κλάδος οικονομικής δραστηριότητας του χώρου εργασίας



## Δεδομένα τόπων εργασίας-παράμετροι

Γεωγραφική κατανομή: Στο αναλυτικότερο δυνατό επίπεδο (Δήμος-Κοινότητα) του γεωγραφικού διαμερίσματος όπου βρίσκεται ο χώρος εργασίας

Ειδικότητα-επάγγελμα. Αποτύπωση με τετραψήφιο τουλάχιστον κωδικό (ISCO-08) της ειδικότητας του κάθε εργαζόμενου



# Εντοπισμός τόπων εργασίας υψηλής επικινδυνότητας όπου απασχολούνται νέοι εργαζόμενοι – Risk analysis 4

Δραστηριότητα  
Υπηρεσιών  
Επιθεώρησης  
Εργασίας

Στοιχεία εργατικών  
ατυχημάτων

Διαπιστώσεις και  
ενέργειες στο  
πλαίσιο των  
ελέγχων

Καταγγελίες  
εργαζομένων

Δεδομένα  
από άλλες  
πηγές

Διαλειτουργικότητα  
με άλλες υπηρεσίες  
– φορείς όπως π.χ.  
για στοιχεία από  
φορολογικές  
ελεγκτικές αρχές



efka.gov.gr



Enikonomia.gr



# Εντοπισμός τόπων εργασίας υψηλής επικινδυνότητας όπου απασχολούνται νέοι εργαζόμενοι – Risk analysis 5 - Παράμετροι



Economic sector – risk category



Μέγεθος επιχείρησης



Απασχόληση νέων εργαζομένων



Γεωγραφική περιοχή / διαμέρισμα



Αριθμός / σοβαρότητα ατυχημάτων



# Εντοπισμός τρόπων εργασίας υψηλής επικινδυνότητας όπου απασχολούνται νέοι εργαζόμενοι – Risk analysis 6 - Παράμετροι



[safetyandhealthmagazine.com](http://safetyandhealthmagazine.com)

Conduction of inspection visit in the last 5 years



[Emedco.com](http://Emedco.com)

Παροχή υπηρεσιών TA-IE



[scmsafety.com](http://scmsafety.com)

Έλεγχοι / επανέλεγχοι και βαθμός συμμόρφωσης



[Ohsonline.com](http://Ohsonline.com)

Αριθμός / σοβαρότητα ελλείψεων που διαπιστώθηκαν



[ukrinform.net](http://ukrinform.net)

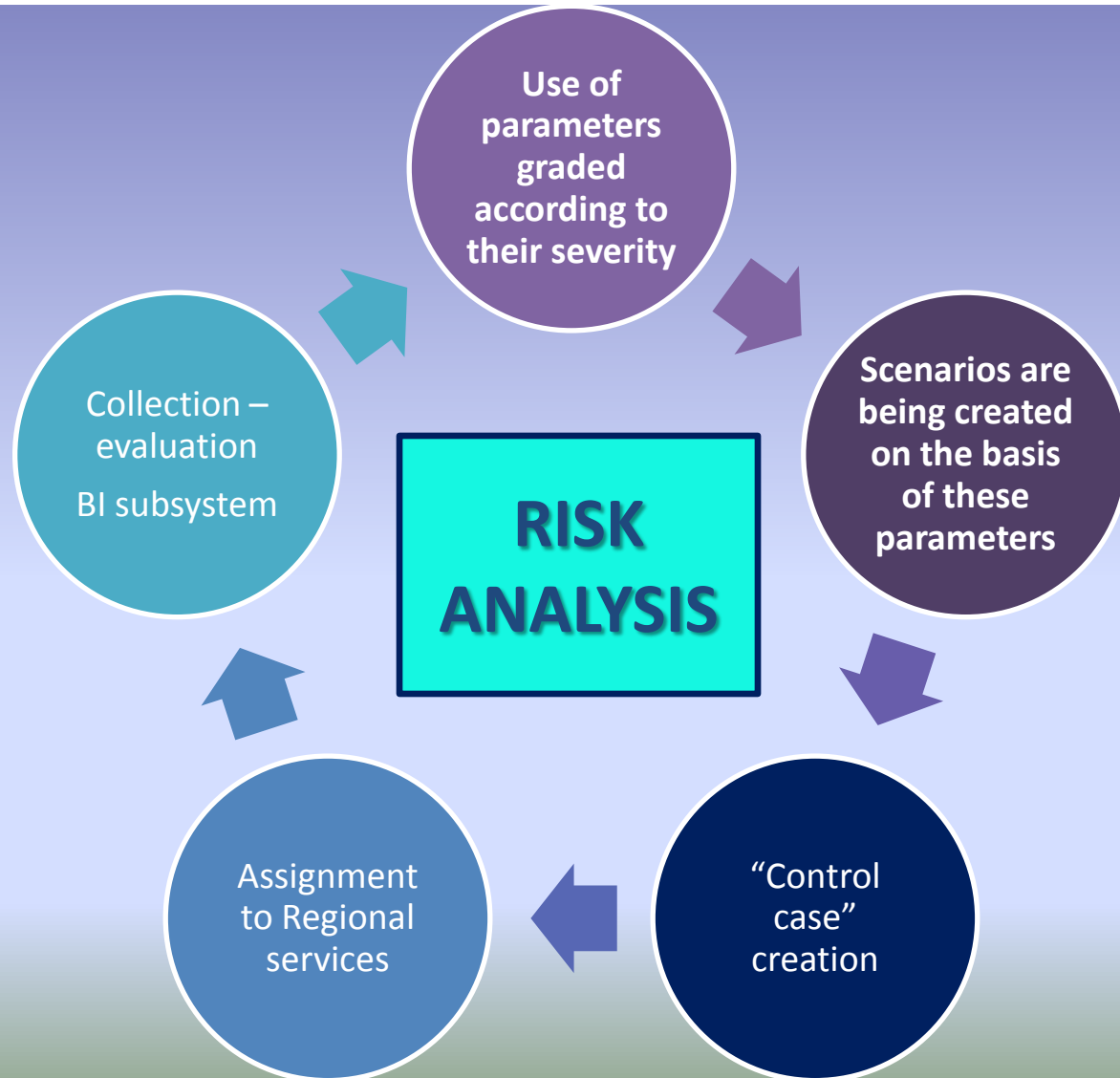
Αριθμός / κατηγορία κυρώσεων





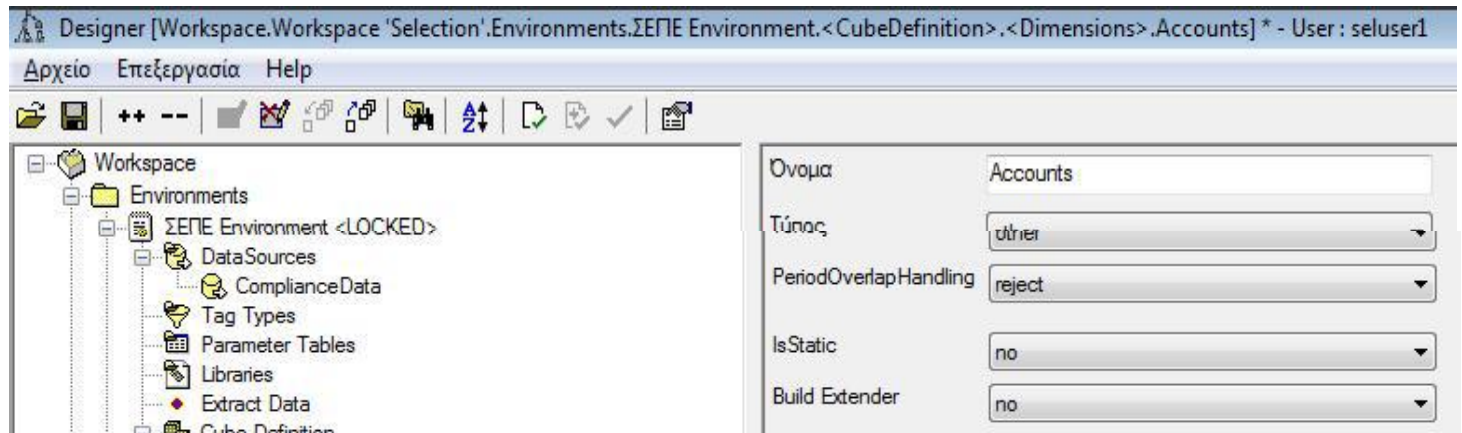
# Risk analysis

## risk – based targeting process 1



# Risk analysis

## Risk – based targeting process 2



Sepenet.gr



# Risk Analysis

## risk – based targeting process 3, example of scenario

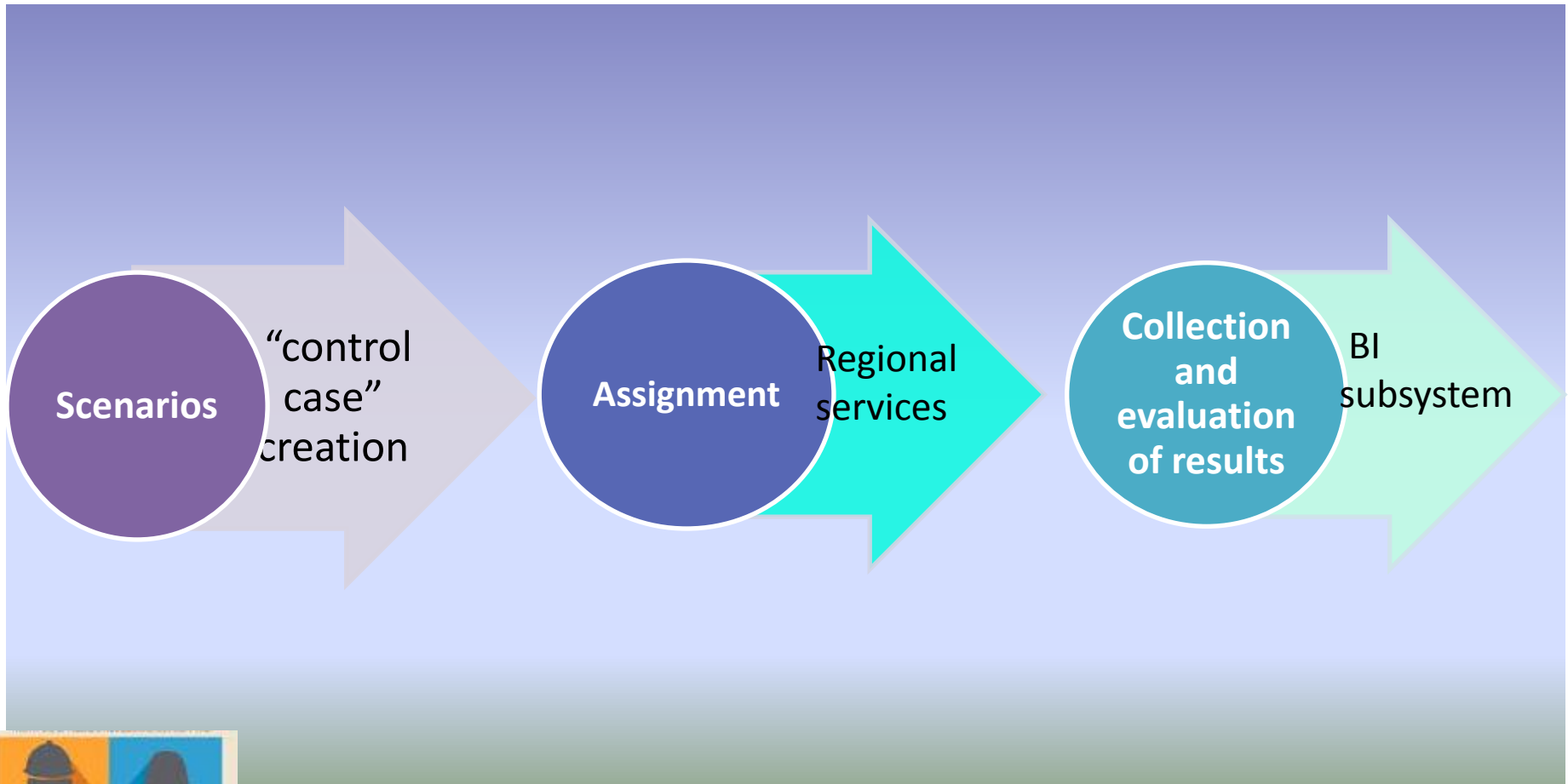
**Hotels with more than 20 employees in islands in high tourist areas, employing young workers to more than 5% of all staff.**

### Parameter Analysis:

- i. *Branch of economic activity* : 'Hotels' ,
- ii. *Number of workers in a particular workplace*:  
"More than 20 employees"
- iii. 'High tourist area islands' as a choice of specific *geographical areas*,
- iv. *Group of worker* : "Young workers" and
- v. 'More than 5% of the total staff, combination of (ii) and (iv).



# Risk analysis risk-based targeting process 4



# Assignment of the selected workplaces to the regional Services – example



2 departments of West Attica

Department of Korinthos

2 departments of Piraeus

Department of Chios – Lesvos (Northern Aegean Sea)

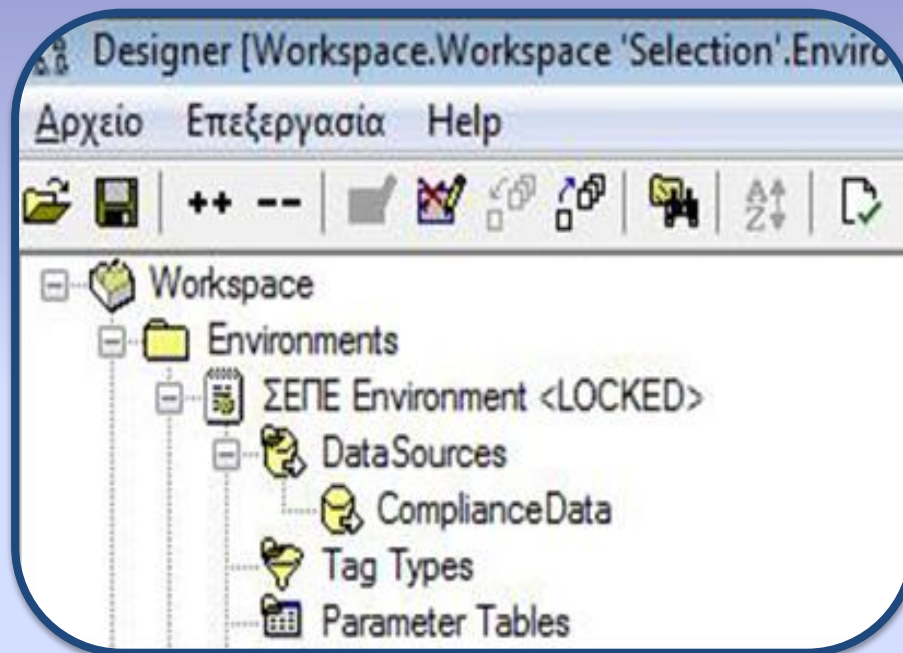
Department of Andros (Andros, Tinos, Mykonos)

Department of Syros (region of Cyclades)

Region of Dodecanese



# Αξιολόγηση των αποτελεσμάτων της διαδικασίας στόχευσης 1



Sepenet.gr

- Σοβαρότητα των ελλείψεων που διαπιστώθηκαν
- Σοβαρότητα των επιβληθέντων κυρώσεων



# Αξιολόγηση των αποτελεσμάτων της διαδικασίας στόχευσης 2

Διαδικασία  
στόχευσης =  
ικανοποιητική

Διενέργεια επιθεώρησεων  
στους υπόλοιπους χώρους  
εργασίας / εφαρμογή  
διαδικασίας σε άλλους  
τομείς

Διαδικασία  
στόχευσης = μη  
ικανοποιητική

Τροποποίηση κριτηρίων  
στόχευσης - νέες  
παράμετροι



ΣΑΣ ΕΥΧΑΡΙΣΤΩ!