

Ελληνικό Ινστιτούτο Υγιεινής & Ασφάλειας της Εργασίας
 Λιοσίων 143 & Θειροίου 6, 104 45 Αθήνα
 Τ.: 210 8200100, F.: 210 8200222
 E.: info@elinyae.gr

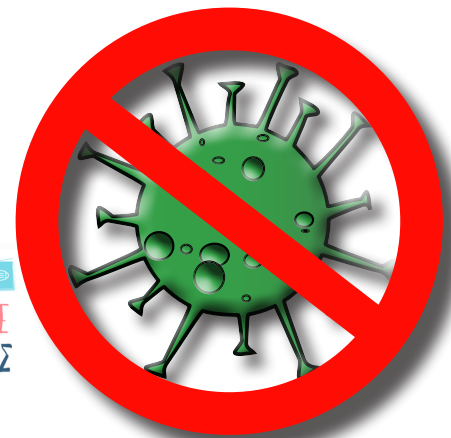


www.elinyae.gr

Το ΕΛ.ΙΝ.Υ.Α.Ε. επιστρέφει στις αίθουσες και συνεχίζει τα εκπαιδευτικά του προγράμματα

Με αίθουσες κατάλληλα διαμορφωμένες και τηρώντας όλα τα μέτρα προστασίας ώστε να κρατήσουμε μακριά τον κορωνοϊό.

- Έως 15 άτομα σε κάθε αίθουσα
- Τήρηση των αποστάσεων
- Συχνή χρήση αντισηπτικών
- Χρήση масκών και γαντιών, όταν είναι απαραίτητο
- Ειδικά διαμορφωμένος χώρος για παραμονή πιθανού κρούσματος.



Μέτρα για την προστασία της υγείας και ασφάλειας των εργαζομένων στους χώρους εργασίας και την πρόληψη της διάδοσης του κορωνοϊού SARS-COV-2 κατά την άρση των περιοριστικών μέτρων

Εγκύκλιος Υπουργείου Εργασίας και Κοινωνικών Υποθέσεων

Σκοπός της εγκυκλίου του Υπουργείου Εργασίας και Κοινωνικών Υποθέσεων είναι η καθοδήγηση, τόσο των επιχειρήσεων των οποίων η λειτουργία, στο πλαίσιο της τρέχουσας πανδημίας, αναστάλη ολικώς ή εν μέρει, όσο και αυτών που τελούν ήδη σε λειτουργία, ως προς τη λήψη ή τη διατήρηση ή/και βελτίωση ήδη υφιστάμενων μέτρων και πρακτικών πρόληψης και ελέγχου της διασποράς του κορωνοϊού SARS COV -2, προκειμένου αφενός να προστατευθεί η υγεία των εργαζομένων και του ευρύτερου κοινωνικού συνόλου και αφετέρου να διασφαλισθεί η απρόσκοπτη λειτουργία τους.

http://elinyae.gr/sites/default/files/2020-05/17312_20.pdf

Διαδικτυακή συζήτηση ΕΛΙΝΥΑΕ - Υπ. Εργασίας και Κοινωνικών Υποθέσεων (8 Μαΐου 2020)

Η συζήτηση είναι διαθέσιμη στο κανάλι του ΕΛ.ΙΝ.Υ.Α.Ε. στο YouTube, στον παρακάτω σύνδεσμο:

https://www.youtube.com/watch?v=QZ_NpXezJQc



Ασφαλείς και Υγιείς Χώροι Εργασίας Αντιμετώπιση της πανδημίας (EU-OSHA)



<https://osha.europa.eu/el/themes/covid-19-resources-workplace>

1. Επιστροφή στους χώρους εργασίας – Προσαρμογή των χώρων εργασίας και προστασία των εργαζομένων

https://oshwiki.eu/wiki/COVID-19:_Back_to_the_workplace_-_Adapting_workplaces_and_protecting_workers

2. Οδηγός για τους χώρους εργασίας

https://oshwiki.eu/wiki/COVID-19:_guidance_for_the_workplace#See

Οδηγός Διαχείρισης Θεμάτων ΑΥΕ σε συνθήκες Κορωνοϊού - Γενικές Οδηγίες για Επιχειρήσεις εκτός του Τομέα Παροχής Φροντίδας Υγείας (Υπουργείο Εργασίας Κύπρου)

Στο πλαίσιο διαμόρφωσης κατάλληλων συνθηκών και περιβάλλοντος εργασίας, το Τμήμα Επιθεώρησης Εργασίας, του Υπουργείου Εργασίας, Πρόνοιας και Κοινωνικών Ασφαλίσεων της Κύπρου, σε συνεργασία με τις Ιατρικές Υπηρεσίες και τις Υπηρεσίες Δημόσιας Υγείας του Υπουργείου Υγείας, ετοίμασε αυτόν τον Οδηγό. Ο Οδηγός περιγράφει τις υποχρεώσεις των εργοδοτών, των αυτοεργοδοτούμενων προσώπων και των εργαζομένων, καθώς και τα μέτρα που πρέπει να λαμβάνονται σύμφωνα με την περί Ασφάλειας και Υγείας στην Εργασία νομοθεσία.



[http://www.mlsi.gov.cy/mlsi/dli/dli-up.nsf/A11/168A53447CBA982C-C2257E0A003D2586/\\$file/COVID_Odigos_%20Diaxeirisis_gia_Epexeiriseis.pdf](http://www.mlsi.gov.cy/mlsi/dli/dli-up.nsf/A11/168A53447CBA982C-C2257E0A003D2586/$file/COVID_Odigos_%20Diaxeirisis_gia_Epexeiriseis.pdf)

Covid-19 και πρόληψη στις επιχειρήσεις (INRS)

Σ' αυτή την εξαιρετική κατάσταση της πανδημίας, η λειτουργία των επιχειρήσεων επηρεάστηκε σε διαφορετικό βαθμό κατά τη διάρκεια των περιοριστικών μέτρων: κλείσιμο, περιορισμό λειτουργίας, αναδιοργάνωση... Η σταδιακή ανάκτηση της δραστηριότητας και η σταθεροποίηση θέτει πολλά ερωτήματα και απαιτεί μια προετοιμασία που θα διευκολύνει τις επιχειρήσεις να επιτύχουν τους στόχους τους στην παραγωγή, καθώς και τη διατήρηση της υγείας και της ασφάλειας των εργαζομένων τους.

<http://www.inrs.fr/risques/covid19-prevention-entreprise/ce-qu-il-faut-retenir.html>

Καθαρισμός των χώρων εργασίας. Τι να κάνω; (INRS)

Οι κακοδιατηρημένες επιφάνειες, όπως τα γραφεία, τα πατώματα και οι τοίχοι μπορεί να ευνοούν την ανάπτυξη μικροοργανισμών.

Ο οδηγός εξηγεί τη στρατηγική που πρέπει να ακολουθείται ώστε να διατηρούνται σωστά αυτές οι επιφάνειες, σύμφωνα με τα μέτρα πρόληψης των επαγγελματικών κινδύνων.



<http://www.inrs.fr/media.htm?refINRS=ED%206347>

COVID-19: Εργαλειοθήκη για τον προγραμματισμό της επιστροφής σε κανονική λειτουργία μικρών επιχειρήσεων (UNDRR)

Η πανδημία COVID-19 προξένησε μεγάλη αναστάτωση στην κοινωνική και την οικονομική ζωή κατά μήκος της ασιατικής ακτής του Ειρηνικού. Πολλές μεγάλες πόλεις και ολόκληρες χώρες υιοθέτησαν προγράμματα εγκλεισμού και πολλές επιχειρήσεις που στηρίζονται σε διαπροσωπικές επαφές και δοσοληψίες αγωνίζονται να επιβιώσουν. Επιπλέον, προκλήθηκαν σοβαρές διαταραχές στις παγκόσμιες και τις περιφερειακές εφοδιαστικές αλυσίδες, εμποδίζοντας αρκετούς προμηθευτές να μεταφέρουν υλικά και προϊόντα σε πωλητές, ακόμα κι όταν η ζήτηση παρέμεινε ζωντανή.



https://www.undrr.org/publication/covid-19-small-business-continuity-and-recovery-planning-toolkit?utm_campaign=PreventionSavesLives&utm_source=Facebook

Κορωνοϊός: Οδηγίες της ΕΕ για ασφαλή επιστροφή στον χώρο εργασίας



Πώς θα εξασφαλιστεί η υγεία και η ασφάλεια των εργαζομένων όταν επιστρέψουν στον χώρο εργασίας; Αυτό το σημαντικό ερώτημα απασχολεί πολλούς εργοδότες, καθώς οι χώρες της ΕΕ σχεδιάζουν ή υλοποιούν τη σταδιακή επιστροφή στην εργασία μετά τον κορωνοϊό. Για να απαντήσει στο εν λόγω ερώτημα, ο Ευρωπαϊκός Οργανισμός για την Ασφάλεια και την Υγεία στην Εργασία (EU-OSHA) εξέδωσε τις παρακάτω οδηγίες για την επιστροφή στην εργασία.

https://ec.europa.eu/commission/presscorner/detail/el/ip_20_729

COVID-19 – Επιστροφή στον χώρο εργασίας: Προσαρμογή των χώρων εργασίας και προστασία των εργαζομένων

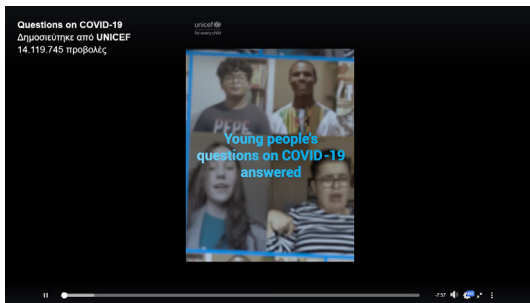
Καθοδήγηση από την ΕΕ



Οι παρούσες μη δεσμευτικές κατευθυντήριες γραμμές έχουν ως στόχο να βοηθήσουν τους εργοδότες και τους εργαζομένους να παραμείνουν ασφαλείς και υγιείς σε ένα εργασιακό περιβάλλον που έχει αλλάξει σημαντικά λόγω της πανδημίας του COVID-19. Παρέχονται σύνδεσμοι για σχετικές πληροφορίες από τον EU-OSHA, ενώ διατίθεται κατάλογος με πηγές από διάφορους παρόχους που αφορούν διάφορους κλάδους και επαγγέλματα. Οι πληροφορίες που περιέχονται δεν καλύπτουν τον κλάδο της υγειονομικής περίθαλψης, για τον οποίο υπάρχουν διαθέσιμες ειδικές συμβουλές (π.χ. από το ECDC, τον ΠΟΥ και τη CDC).

https://oshwiki.eu/wiki/COVID-19_%E2%80%93_%C

Ερωτήσεις για τον COVID-19 (Unisef)



Πέντε πράγματα που οι νέοι θέλουν να μάθουν για την πανδημία COVID-19 (Βίντεο).

<https://www.facebook.com/unicef/videos/862609860919439/?vh=e&d=n>

Εργασία με ασφάλεια κατά τη διάρκεια της επιδημίας κορωνοϊού (HSE)

Το Βρετανικό Ινστιτούτο για την Υγεία και την Ασφάλεια (Health and Safety Executive, HSE) εξέδωσε οδηγία για επιχειρήσεις με στόχο να διαχειριστούν με ασφάλεια τους κινδύνους κατά τη λειτουργία τους την εποχή της πανδημίας COVID-19.

Η οδηγία περιέχει πρακτικά μέτρα που μια επιχείρηση μπορεί να λάβει, για παράδειγμα μέτρα φυσικής απόστασης, νέα κατανομή βαρδιών, επιπλέον μέσα για το πλύσιμο των χεριών και πληροφορίες προς τους εργαζόμενους που θα τους βοηθήσουν να παραμείνουν υγιείς.

<https://www.hse.gov.uk/news/working-safely-during-coronavirus-outbreak.htm>

Η επίδραση της πανδημίας στην καθημερινότητα και την εργασία

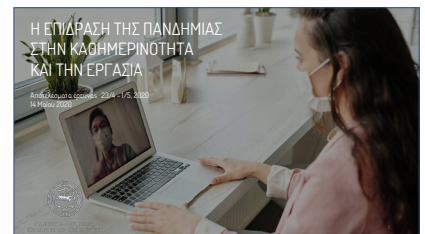
Αποτελέσματα έρευνας 23/4 –1/5 2020 1

Η έρευνα του Ελληνο-Αμερικανικού Εμπορικού Επιμελητηρίου σε συνεργασία με την Επιτροπή Women in Business (WIB), απευθύνθηκε κατά κύριο λόγο στα μέλη και το ευρύτερο κοινό του Επιμελητηρίου.

Χρησιμοποιήθηκε online ερωτηματολόγιο που ήταν προσβάσιμο από τις 23 Απριλίου μέχρι την 1η Μαΐου 2020, κατά τη διάρκεια των μέτρων ελέγχου της πανδημίας.

Συμμετείχαν κατά 68% γυναίκες και κατά 32% άνδρες, ενώ το 77% των ερωτηθέντων ανήκαν στην ηλικιακή ομάδα από 25 – 54 ετών. Το 60% είχε μεταπτυχιακές σπουδές.

<https://www.amcham.gr/wp-content/uploads/2020/05/GenderImpactOfPandemic2020-GREEK1.pdf>



ΕΛΙΝΥΑΕ

ΕΛΛΗΝΙΚΟ ΙΝΣΤΙΤΟΥΤΟ ΥΓΙΕΙΝΗΣ ΚΑΙ ΑΣΦΑΛΕΙΑΣ ΤΗΣ ΕΡΓΑΣΙΑΣ

Η ανάγκη για κοινωνικό διάλογο στην αντιμετώπιση της κρίσης COVID-19 (ILO)

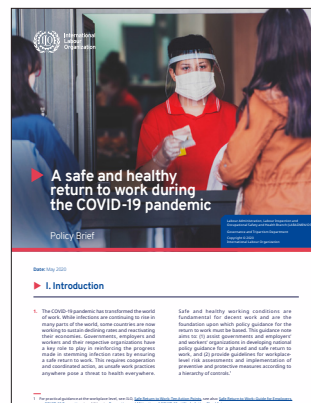
Η πανδημία COVID-19, με τις εκτεταμένες κοινωνικο-οικονομικές επιπτώσεις της, απαιτεί έναν αποτελεσματικό τριμερή διάλογο και συνεργασία φέρνοντας σε επαφή κυβερνήσεις και οργανώσεις εργοδοτών και εργαζομένων, ώστε να σχεδιάσουν αποτελεσματικές στρατηγικές και πολιτικές για την αντιμετώπιση των προβλημάτων.



https://www.ilo.org/global/about-the-ilo/how-the-ilo-works/departments-and-offices/governance/WCMS_743640/lang-en/index.htm

Οδηγία για την ασφαλή και την υγιή επιστροφή στην εργασία κατά τη διάρκεια της πανδημίας COVID-19 (ILO)

Η επιστροφή στην εργασία θα πρέπει να βασίζεται σε μια ανθρωποκεντρική προσέγγιση που θα θέτει τα διεθνώς αναγνωρισμένα εργασιακά δικαιώματα στην καρδιά της οικονομικής και κοινωνικής στρατηγικής και θα διασφαλίζει ότι οι πολιτικές και οι σχετικές οδηγίες ενσωματώνουν τα εθνικά συστήματα για την ασφάλεια και την υγεία στην εργασία.



https://www.ilo.org/global/about-the-ilo/newsroom/news/WCMS_745568/lang-en/index.htm

Covid 19 - Οδηγός επανεκκίνησης για τη μαζική εστίαση (ΕΦΕΤ)

Ο οδηγός αποτελεί πρωτοβουλία του ΕΦΕΤ με τον ΣΕΒΤ και την ΕΠΟ-ΕΣ με σκοπό την παροχή απλών και πρακτικών συμβουλών προς τις επιχειρήσεις μαζικής εστίασης ενόψει της επαναλειτουργίας τους, στο πλαίσιο της νέας πραγματικότητας που έχει δημιουργηθεί από την πανδημία. Οι οδηγίες βασίζονται στην ανάλυση του προφίλ επικινδυνότητας του ιού για τους χώρους εστίασης και στις βέλτιστες πρακτικές, όπως αυτές αποτυπώνονται σε διεθνείς και εθνικές συστάσεις



<https://www.efet.gr/files/pdf/other/odigos-epan-estiasis.pdf>

Σε πρώτο πρόσωπο: ιστορίες από όλον τον κόσμο της εργασίας σχετικά με τον COVID-19 (ILO)

Η πανδημία άλλαξε τον κόσμο με τρόπο που δύσκολα θα φανταζόταν ποτέ κανείς. Όλοι επηρεάστηκαν και όλοι έχουν μια ιστορία να μοιραστούν. Η Διεθνής Οργάνωση Εργασίας (ΔΟΕ) επιθυμεί να ακούσει, από πρώτο χέρι, τις ιστορίες εργαζόμενων ανθρώπων.



Έτσι, επικοινωνήσε μαζί τους και τους έθεσε ερωτήσεις.

<https://www.ilo.org/covid-19-stories/en/>

έκθεσης στον COVID-19 στο επαγγελματικό περιβάλλον, ταξινομημένες κατά επαγγελματική δραστηριότητα ή τομέα.

Η επιλογή των μέτρων δεν είναι εξαντλητική. Τα μέτρα πρέπει να προσαρμοστούν και να συμπληρωθούν από τις επιχειρήσεις ανάλογα με τα χαρακτηριστικά και τα αποτελέσματα εκτιμήσεων του επαγγελματικού κινδύνου καθεμιάς από αυτές.

<https://www.insst.es/el-instituto-al-dia/directrices-de-buenas-practicas-para-prevenir-el-riesgo-de-exposicion-laboral-al-coronavirus-sars-cov-2-por-actividades/sectores>

Κατευθυντήριες γραμμές καλών πρακτικών για την πρόληψη του κινδύνου επαγγελματικής έκθεσης στον κορωνοϊό SARS-CoV-2 ανά επαγγελματική δραστηριότητα/τομέα (INSST)

Περιλαμβάνονται κατευθύνσεις για την εφαρμογή των μέτρων που έχει θεσπίσει το Υπουργείο Υγείας της Ισπανίας ενάντια στον κίνδυνο της

ΑΥΕ στον τομέα της υγείας στο πλαίσιο του COVID-19 (Έρευνα)

Ο Παγκόσμιος Οργανισμός Υγείας (ΠΟΥ) και η Διεθνής Οργάνωση Εργασίας (ΔΟΕ) διεξάγουν έρευνα με σκοπό να προσδιορίσουν τους πιο κοινούς επαγγελματικούς κινδύνους των εργαζομένων στον τομέα της υγείας και τα μέτρα προστασίας τους στο πλαίσιο της συνεχιζόμενης πανδημίας της μολυσματικής ασθένειας του κορωνοϊού. Απαιτούνται περίπου 7 λεπτά προκειμένου να ολοκληρωθεί.



<https://www.surveymonkey.com/r/OSHOofHealthWorkersinCOVID19>

Οδηγός Τσέπης ChemSM-HUB

Ο Οδηγός Τσέπης ChemSM-HUB (ChemSM-HUB Pocket Guide), αποτελεί κομμάτι του εκπαιδευτικού υλικού που δημιουργήθηκε στο πλαίσιο του προγράμματος ChemSM-HUB (Chemical Safety Management Training Hub for Chemical Users) (πρόγραμμα ERASMUS+).



Απευθύνεται σε εργοδότες και εργαζόμενους που εμπλέκονται σε θέματα ασφαλούς διαχείρισης χημικών κινδύνων μεταξύ των μεταγενέστερων χρηστών χημικών προϊόντων.

https://mcusercontent.com/ecb2528d-f4053916edf2680c3/files/5ea46f7f-4ae4-47d8-a607-b2a0ad7c01e1/ChemSM_HUB_PG_Resize.pdf

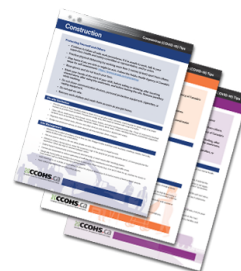
Ερωταπαντήσεις για τη χρήση ΜΑΠ

Η Ισπανική Ένωση Υγιεινολόγων, με την ευκαιρία της Παγκόσμιας Ημέρας για την ΑΥΕ, συνέταξε μια σειρά από 30 ερωτήσεις και απαντήσεις σχετικά με τη χρήση των ΜΑΠ στο πλαίσιο της πανδημίας του Covid-19, και συγκεκριμένα με την προστασία της αναπνοής στους εργασιακούς χώρους. Τονίζεται το γεγονός ότι η χρήση ατομικών μέσων προστασίας αποτελεί το ύστατο μέσο προφύλαξης στην ιεραρχία των μέτρων ελέγχου και παρέχει λεπτομερείς απαντήσεις σε μια σειρά από πιεστικά ερωτήματα.

<https://osha.europa.eu/el/oshnews/spain-q-use-personal-protective-equipment-spanish-association-occupational-hygienists-aeih/>

Κατευθυντήριες οδηγίες εν μέσω πανδημίας για επαγγέλματα υψηλού κινδύνου, καθώς και τις βιομηχανίες

Δωρεάν πληροφοριακά δελτία για την εργασία κατά τη διάρκεια μιας πανδημίας, συμπεριλαμβανομένης της πανδημίας του COVID-19. Κάθε δελτίο περιέχει συμβουλές ΥΑΕ και καλές πρακτικές, τόσο για εργοδότες όσο και εργαζόμενους, συγκεκριμένα ανά βιομηχανία ή κλάδο. Οι οδηγίες καλύπτουν ορισμένες μόνο προσαρμογές που μπορούν οι οργανισμοί να κάνουν. Κάθε οργανισμός θα πρέπει να συμπεριλάβει τις δικές του καλές πρακτικές και πολιτικές σε αυτές τις συστάσεις.



<https://www.ccohs.ca/products/publications/covid19/#download>

Μειωμένη αισιοδοξία, χαμηλά επίπεδα εμπιστοσύνης, φόβος απώλειας εργασίας και οικονομική ανασφάλεια (πανευρωπαϊκή έρευνα του Eurofound)

Τα πρώτα αποτελέσματα από την διαδικτυακή έρευνα του Eurofound σχετικά με τη διαβίωση, την εργασία και τον COVID-19 έδειξαν ότι η Ευρώπη μάχεται να αντιδράσει στην κρίση που προκάλεσε η πανδημία, με πολλούς ερωτηθέντες να αναφέρουν υψηλά επίπεδα μοναξιάς, σε συνδυασμό με χαμηλά επίπεδα αισιοδοξίας για το μέλλον τους. Συνολικά, οι άνθρωποι εμφανίζουν πτώση στα επίπεδα της ευημερίας τους και αναφέρουν πολύ χαμηλά επίπεδα εμπιστοσύνης στην ΕΕ και στις εθνικές κυβερνήσεις. Επιβεβαιώνεται αύξηση στην τηλεργασία, αίσθημα ανασφάλειας σχετικά με τη δουλειά και δραματική μείωση στον χρόνο εργασίας.

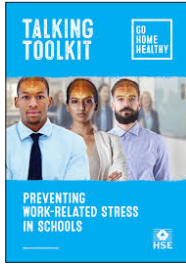
<https://www.eurofound.europa.eu/news/new-pan-eu-survey-highlights-plummeting-optimism-low-trust-levels-alongside-rising-fears-of-job-loss>



Εργαλειοθήκη συνομιλιών: πρόληψη του εργασιακού στρες

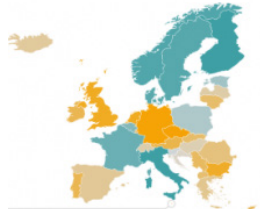
Η εργαλειοθήκη αυτή έχει σχεδιαστεί ώστε να βοηθηθούν οι διευθυντές παραγωγής να ανοίγουν συζητήσεις με τους εργαζόμενους ως μέρος της διαδικασίας πρόληψης τους εργασιακού στρες του κάθε υπαλλήλου.

<https://www.hse.gov.uk/stress/assets/docs/stress-talking-toolkit.pdf>



Δημοσίευση των συμπερασμάτων της έρευνας ESENER 2019 για τους χώρους εργασίας

Ο EU-OSHA παρουσιάζει τα κύρια συμπεράσματα της νέας ευρωπαϊκής έρευνας για τις επιχειρήσεις σχετικά με τους νέους και τους αναδυόμενους κινδύνους (ESENER) για το 2019, αναδεικνύοντας τους βασικούς παράγοντες κινδύνου που αναφέρθηκαν από τους ευρωπαϊκούς χώρους εργασίας - τις μυοσκελετικές διαταραχές και τους ψυχοκοινωνικούς κινδύνους. Στην έρευνα συμμετείχαν περισσότερες από 45.000 επιχειρήσεις σε 33 χώρες και απάντησαν σε ερωτήσεις σχετικά με τους διαφορετικούς τομείς επαγγελματικής ασφάλειας και υγείας (EAY), καθώς και με το αναδυόμενο πρόβλημα της ψηφιοποίησης.



<https://osha.europa.eu/el/highlights/esener-2019-workplace-survey-findings-revealed-eve-europe-day>

Βαρόμετρο EAY: διαδραστικό εργαλείο για την κατάσταση της EAY στην Ευρώπη

Το Βαρόμετρο EAY είναι το πρώτο εργαλείο απεικόνισης δεδομένων με επίκαιρες πληροφορίες σχετικά με την κατάσταση και τις τάσεις EAY στις ευρωπαϊκές χώρες. Αποτελείται από 4 ομάδες δεικτών σχετικά με θέματα EAY, όπως αρμόδιες αρχές EAY, εθνικές στρατηγικές, συνθήκες εργασίας και στατιστικά στοιχεία. Το Βαρόμετρο EAY επικαιροποιείται τακτικά με νέους δείκτες, δεδομένα και λειτουργίες.



<https://osha.europa.eu/el/highlights/osh-barometer-interactive-tool-discover-status-osh-europe>

Περισσότεροι από τους μισούς Βρετανούς ευχαρίστως θα συνέχιζαν να εργάζονται από το σπίτι τους για όσο διάστημα χρειαστεί

Μια έρευνα αποκάλυψε ότι το 52% των Βρετανών ευχαρίστως θα συνέχιζαν να εργάζονται από το σπίτι για όσο διάστημα κρινόταν αυτό απαραίτητο. Ωστόσο, περίπου το 37% παραδέχτηκε ότι άρχιζε να νιώθει πίεση και το 6% παραδέχτηκε ότι ήδη δυσκολεύεται πολύ με αυτόν τον νέο τρόπο ζωής.

https://www.shponline.co.uk/lone-working/over-half-of-brits-are-happy-to-work-from-home-for-as-long-as-is-needed/?elq_mid=3647&elq_cid=1405451



Δυνατότητα εργασίας από το σπίτι στην Ελλάδα

Από τη σειρά «Αναλύσεις Επιχειρησιότητας» του Κέντρου Οικονομικών Ερευνών της Ελλάδας.



Το πρωτόγνωρο ξέσπασμα της πανδημίας του κορωνοϊού COVID-19 επηρέασε δραστικά την καθημερινότητα των εργαζομένων, των νοικοκυριών και των επιχειρήσεων παγκοσμίως. Η ελληνική κυβέρνηση, θέτοντας ως πρώτη προτεραιότητα την υγεία των πολιτών, υιοθέτησε άμεσα τις προτάσεις των ειδικών επιστημόνων του Εθνικού Οργανισμού Δημόσιας Υγείας (ΕΟΔΥ) και εφάρμοσε εγκαίρως αρκετά τολμηρά μέτρα σε πολύ σύντομο χρονικό διάστημα.

<https://www.kepe.gr/images/%CE%91%CE%B>

Το Σ.ΕΠ.Ε. δίπλα στους εργαζόμενους Νέοι εντατικοί έλεγχοι για ΥΑΕ και τη νομιμότητα στην αγορά εργασίας

Επανεκκίνηση των συστηματικών ελέγχων στην αγορά εργασίας σε όλα τα αστικά και τα ημιαστικά κέντρα αποφάσισαν από κοινού ο Υπ. Εργασίας & Κοινωνικών Υποθέσεων και οι Επιθεωρητές του Σ.ΕΠ.Ε.

Οι εντατικοί έλεγχοι, στο πλαίσιο του σχεδίου Αρτεμης, θα έχουν δύο άξονες: **1.** Την πλήρη εφαρμογή των πρωτοκόλλων υγείας και ασφάλειας στους εργασιακούς χώρους και **2.** Την πάταξη της αδήλωτης εργασίας και κάθε είδους παραβατικής συμπεριφοράς στις επιχειρήσεις που είτε τελούν σε αναστολή συμβάσεων εργασίας είτε έχουν επιστρέψει σε πλήρη λειτουργία.

<https://www.ypakp.gr/uploads/docs/12372.pdf>

Οδηγοί με μέτρα ΥΑΕ για 10 κλάδους

Το Επαγγελματικό Επιμελητήριο Αθηνών, ανταποκρινόμενο στην ανάγκη των μελών του για έγκυρη και έγκαιρη πληροφόρηση, προετοίμασε, σε συνεργασία με ειδικούς επιστήμονες, τους Οδηγούς Επαναλειτουργίας Επιχειρήσεων με οδηγίες για τα μέτρα Υγιεινής και Ασφάλειας. Οι Οδηγοί Επαναλειτουργίας Επιχειρήσεων αφορούν στους Κλάδους: Αισθητικοί - Κομμωτήρια - Σχολές Οδηγών - Κέντρα Ξένων Γλωσσών - Φροντιστήρια Μέσης Εκπαίδευσης - Λιανικό Εμπόριο - Εστίαση - Γραφεία/Επαγγέλματα Παροχής Υπηρεσιών - Περίπτερα - Πρατήρια Καυσίμων - Σχολές Χορού - Βρεφονηπιακοί Σταθμοί - Παιδικό Σταθμοί - Κρεοπωλεία - Παντοπωλεία - Μανάβικα - Πρακτορεία ΟΠΑΠ - Κέντρα Αισθητικής

<https://www.eea.gr/arhra-eea/odigies-gia-tin-epanektirias-meta-epo-lockdown-pandimias-koro-noiou-sars-cov-2/>



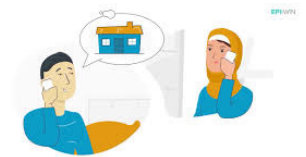
Πως διαμορφώνονται οι εργασιακές σχέσεις ενόψει κορωνοϊού

Πρακτικός Οδηγός από το Επαγγελματικό Επιμελητήριο Ελλάδα

<https://www.eea.gr/wp-content/uploads/2020/0>

Τηλεργασία και τρόποι προστασίας από τον COVID-19

Υπάρχουν ορισμένες απλές διαδικασίες τις οποίες μπορείτε να ακολουθήσετε εσείς, οι συνάδελφοί σας και τα μέλη της οικογένειάς σας προκειμένου να προστατευτείτε από τον ιό COVID-19. Παρακολουθείτε το σύντομο βίντεο που κυκλοφόρησε ο Παγκόσμιος Οργανισμός Υγείας και μάθετε πώς να προστατευτείτε στον εργασιακό σας χώρο ή ενώ εργάζεστε από το σπίτι.



<https://youtu.be/8d-IUqIMDKR4>

Εμπόδια και προκλήσεις σε ένα γηράσκον εργατικό δυναμικό

Στις μέρες μας ολοένα και περισσότερο γίνεται αντιληπτό το θέμα της δημογραφικής ανακατανομής του πληθυσμού. Οι πολίτες μεγαλύτερης ηλικίας αποτελούν ένα σημαντικό και διαρκώς αυξανόμενο μέρος της ευρωπαϊκής κοινωνίας μας. Η Ευρώπη, όπως χαρακτηριστικά λέγεται, «γκριζάρει». Το ερώτημα που εγείρεται είναι κατά πόσο το γηράσκον εργατικό δυναμικό θα οδηγηθεί στην ενεργό γήρανση και πώς μπορεί να επιτευχθεί αυτό. Πώς μπορούμε να αξιοποιήσουμε το ηλικιωμένο εργατικό δυναμικό;

<https://www.inegsee.gr/wp-content/uploads/2020/05/empodia-kai-prokliseis.pdf>



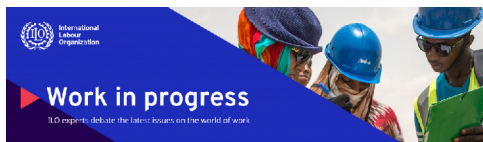
Αντιμετώπιση της πανδημίας: Σχέδιο δράσης του EU-OSHA για ασφαλείς και υγιείς χώρους εργασίας

Με το σύνθημα «Ασφαλείς και Υγιείς Χώροι Εργασίας - Αντιμετώπιση της πανδημίας» ο EU-OSHA έχει ξεκινήσει μια πρωτοβουλία για την αντιμετώπιση των προκλήσεων στον τομέα της ΥΑΕ, που συνδέονται με την τρέχουσα πανδημία, προσφέροντας μια σειρά από κατευθυντήριες οδηγίες για τους χώρους εργασίας σε σχέση με τον COVID-19. Στις πηγές περιλαμβάνονται: Οι κατευθυντήριες γραμμές της ΕΕ για τον περιορισμό της εξάπλωσης του ιού και τα προληπτικά μέτρα για την ασφαλή και υγιεινή επιστροφή στους χώρους εργασίας πληροφορίες σχετικά με τον τρόπο ελαχιστοποίησης της έκθεσης σε βιολογικούς παράγοντες ενημερωτικά βίντεο και διάφοροι σύνδεσμοι με παραδείγματα καλών πρακτικών από την ΕΕ και τους διεθνείς οργανισμούς. Αυτό το πρόγραμμα δράσης συνδέεται στενά με την εκστρατεία του Οργανισμού για τις μυοσκελετικές διαταραχές, με τίτλο Μειώστε την καταπόνηση, η οποία θα ξεκινήσει τον Οκτώβριο. Ωστόσο, ο δικτυακός τόπος για την προετοιμασία της εκστρατείας προσφέρει ήδη πρακτικούς οδηγούς, εργαλεία και οπτικές πηγές σχετικά με μέτρα υγιεινής για την τηλεργασία από το σπίτι.

<https://osha.europa.eu/el/highlights/stop-pandemic-eu-osha-action-plan-healthy-workplaces>



Η μεταστροφή προς την διαδικτυακή μάθηση και κατάρτιση δεξιοτήτων δείχνει ελπιδοφόρες τάσεις αλλά και ανησυχητικές ενδείξεις



Η πανδημία του COVID-19 ενεργοποίησε την απότομη μετάβαση προς την εξ αποστάσεως εκπαίδευση, την κατάρτιση και την ηλεκτρονική μάθηση (e-learning). Η κρίση είχε ως αποτέλεσμα τη μαζική μεταστροφή σε ηλεκτρονικές πλατφόρμες και εργαλεία για τη διαρκή μετάδοση της γνώσης και της ανάπτυξης δεξιοτήτων, όπου φάνηκαν ελπιδοφόρες τάσεις αλλά και ανησυχητικές ενδείξεις.

<https://iloblog.org/2020/05/12/the-shift-to-online-learning-and-skills-training-shows-promising-trends-and-troubling-signs/#more-3233>

Οι κυβερνήσεις των G7 οφείλουν να προωθήσουν το δικαίωμα ισότητας των φύλων για να διασφαλίσουν ένα καλύτερο εργασιακό μέλλον για τις γυναίκες

Η αντιμετώπιση της βαθιάς ριζωμένης ανισότητας μεταξύ των δύο φύλων θα πρέπει να αποτελεί άμεση προτεραιότητα κατά την ανταπόκριση των χωρών απέναντι στην κρίση. Η διαπίστωση αυτή προέκυψε στη σύνοδο κορυφής που αφορούσε τον ρόλο των γυναικών στην μετά-COVID εποχή.

https://www.ilo.org/global/about-the-ilo/newsroom/news/WCMS_744753/lang-en/index.htm



Κίνδυνοι έκθεσης στο βακτήριο λεγιονέλλας κατά τη διάρκεια της πανδημίας του COVID-19

Αν το κτήριο ήταν κλειστό ή γινόταν περιορισμένη χρήση κατά τη διάρκεια της πανδημίας, η στασιμότητα στο σύστημα ύδρευσης, εξαιτίας της απουσίας χρήσης, αυξάνει τον κίνδυνο ανάπτυξης της λεγιονέλλας. Θα πρέπει να γίνει εκτίμηση και διαχείριση του κινδύνου της λεγιονέλλας προκειμένου οι άνθρωποι να προστατευτούν όταν επανέλθει η χρήση του νερού.

<https://www.hse.gov.uk/news/legionella-risks-during-coro>



Διευκρινίσεις για τον βαθμό που επηρεάζει η χρήση μηχανημάτων κλιματισμού και εξαερισμού την εξάπλωση των λοιμογόνων ιών (ΓΣΕΒΕΕ, APPLIA Hellas, ΟΨΕ)

Σύμφωνα με την ASHRAE (American Society of Heating, Refrigerating & Air Conditioning Engineers) σχετικά με τη λειτουργία των συστημάτων θέρμανσης, εξαερισμού και κλιματισμού, αναφέρεται ότι ο αερισμός και ο καθαρισμός του αέρα όπως αυτός προκύπτει μέσω της θέρμανσης, του εξαερισμού και των συστημάτων κλιματισμού δύνανται να μειώσουν την αερομεταφερόμενη συγκέντρωση των λοιμογόνων ιών και κατά συνέπεια τον κίνδυνο μετάδοσής τους μέσω του αέρα. Αντιθέτως, οι μη κλιματιζόμενοι χώροι, δύνανται να προκαλέσουν συνθήκες αυξημένης ατμοσφαιρικής ρύπανσης, στρες και δυσφορίας, που μπορεί να αποδειχθούν δυσμενέστερες για τον άνθρωπο, επηρεάζοντας ταυτόχρονα την άμυνα του οργανισμού και κάνοντάς τον πιο ευάλωτο στη μόλυνση. Το άρθρο της ASHRAE συμπερασματικά δεν συνιστά την απενεργοποίηση των συστημάτων θέρμανσης, εξαερισμού και κλιματισμού ως μέτρο για τη μείωση της μετάδοσης του ιού αλλά προτείνει την ορθολογιστική χρήση τους.

<https://www.gsevee.gr/deltiatypou/1118-applia-hellas>

Οδηγίες για τη χρήση των κλιματιστικών

Οδηγίες για τη χρήση των κλιματιστικών που εκπονήθηκαν από τον αρμόδιο καθηγητή του Ε.Μ.Π. κ. Χρ. Τζιβανίδη.

<https://www.isathens.gr/syndikal/9139-odigies-gia-tin-xrisi-ton-klimatistikon.html>



Ασφαλείς και Υγιείς Χώροι Εργασίας — Ο ιστότοπος για την προετοιμασία της εκστρατείας για τις ΜΣΔ είναι πλέον διαθέσιμος στο διαδίκτυο.

Ο νέος ιστότοπος περιέχει πληθώρα πληροφοριών και χρήσιμων πηγών σχετικά με τις μυοσκελετικές διαταραχές και τους λόγους για τους οποίους πρέπει να τις αντιμετωπίζουμε.



Πριν από την έναρξη της εκστρατείας, τον Οκτώβριο του 2020, κατά την ευρωπαϊκή εβδομάδα για την ασφάλεια και την υγεία στην εργασία, θα προστεθούν στον ιστότοπο περισσότερα εργαλεία και πηγές σε διάφορες γλώσσες.

<https://healthy-workplaces.eu/en>

Κατευθυντήριες οδηγίες για τον καθαρισμό και την απολύμανση δημόσιων και εργασιακών χώρων, επιχειρήσεων, σχολείων και σπιτιών

Οι οδηγίες αυτές απευθύνονται σε όλους τους Αμερικανούς, είτε έχουν τη δική τους επιχείρηση ή διοικούν ένα σχολείο είτε θέλουν να διασφαλίσουν την καθαριότητα και την ασφάλεια στο ίδιο τους το σπίτι.

Η επανεκκίνηση της χώρας εξαρτάται σθεναρά από τις στρατηγικές δημόσιας υγείας, συμπεριλαμβανομένων των αυξημένων διαγνωστικών τεστ, την κοινωνική αποστασιοποίηση, την απομόνωση και την ιχνηλάτηση των επαφών που είχε ένας ασθενής που μολύνθηκε.

https://www.cdc.gov/coronavirus/2019-ncov/community/pdf/Reopening_America_Guidance.pdf



Τι ισχύει για την ασφάλεια των τροφίμων στην εποχή του κορωνοϊού

Διευκρινίσεις για το τι πραγματικά ισχύει αναφορικά με την ασφάλεια των τροφίμων στην εποχή του κορωνοϊού δίνει ο πρόεδρος του ΕΦΕΤ, Καθ. Α. Ζαμπέλας, απαντώντας σε ερωτήματα που του έθεσε η TÜV HELLAS (TÜV NORD). Σημειώνεται ότι ο φορέας πιστοποίησης συνεργάζεται σταθερά τα τελευταία χρόνια με τον ΕΦΕΤ και, μεταξύ άλλων, τον έχει πιστοποιήσει για το Σύστημα Διαχείρισης Ποιότητας με βάση το πρότυπο ISO 9001:2015. Τα τρόφιμα με τα έως τώρα δεδομένα δεν μεταδίδουν τον SARS-CoV-2 και επομένως δεν είναι αιτίες μόλυνσης του ανθρώπου. Επομένως, τα μέτρα ασφάλειας αφορούν στη μείωση του κινδύνου μετάδοσης της νόσου από άτομο σε άτομο και όχι από το τρόφιμο στον άνθρωπο, ξεκαθαρίζει ο κ. Ζαμπέλας.



<https://www.tuv-nord.com/gr/el/nea-enimerosi/nea-eidiseis/news-details/article/efet-ti-ischyei-gia-tin-asfaleia-ton-trofimon-stin-epoch/>

Διαγωνισμός φωτογραφίας του Cedefop 2020 (ξεκίνησαν οι αιτήσεις συμμετοχής)

Για πέμπτη χρονιά διοργανώνεται ο διαγωνισμός φωτογραφίας του Ευρωπαϊκού Κέντρου για την Ανάπτυξη της Επαγγελματικής Κατάρτισης (CEDEFOP) με σκοπό να προσφέρει στους καταρτιζόμενους την ευκαιρία να μοιραστούν το επαγγελματικό τους πάθος που σχετίζεται με τις περιβαλλοντικές ή τις ψηφιακές δεξιότητες σε μια ψηφιακή αφήγηση ιστορίας, η οποία θα συνοδεύεται από ένα κείμενο 100 λέξεων, εξηγώντας την ιδέα που κρύβεται πίσω από κάθε ιστορία. Ο διαγωνισμός είναι μια πρωτοβουλία που προωθήθηκε από την Ευρωπαϊκή Επιτροπή, με σκοπό την προαγωγή καλών πρακτικών στην επαγγελματική εκπαίδευση και κατάρτιση στην ΕΕ αλλά και στις υπόλοιπες χώρες.



Η προθεσμία υποβολής των υποψηφιοτήτων είναι στις 30 Ιουνίου 2020, 23:59 (ώρα κεντρικής Ευρώπης).

<https://osha.europa.eu/el/oshnews/cedefopphotoaward-2020-ready-submissions>

Νομοθετικά Νέα

Εθνικό σχέδιο δράσης για την αντιμετώπιση των μακροπρόθεσμων κινδύνων από την έκθεση στο ραδόνιο. [Υ.Α. 43374/2020 \(ΦΕΚ 1881/Β` 18.5.2020\)](#)

Εργασίες για τις οποίες απαιτείται Έγκριση Εργασιών Δόμησης Μικρής Κλίμακας (ΕΕΔΜΚ) και απαιτούμενα δικαιολογητικά για την χορήγησή της» σε αντικατάσταση της 69701/446112-10-2018 απόφασης του Υπουργού Περιβάλλοντος και Ενέργειας «Διαδικασία έγκρισης και απαιτούμενα δικαιολογητικά για εργασίες για τις οποίες απαιτείται Έγκριση Εργασιών Δόμησης Μικρής Κλίμακας (ΕΕΔΜΚ) καθώς και συμπλήρωση της εργασίας α. και τροποποίηση της εργασίας κη. της παρ. 2 του άρθρου 29 του ν. 4495/2017» (ΦΕΚ Β` 4520). [Υ.Α. ΥΠΕΝ/ΔΑΟΚΑ/43266/1174/2020 \(ΦΕΚ 1843/ Β` 13.5.2020\)](#)

Καθορισμός διαδικασίας, δικαιολογητικών και εντύπου διαβίβασης για την έγκριση παρεκκλίσεων από τους ισχύοντες όρους και περιορισμούς δόμησης περιοχών. [Υ.Α. ΥΠΕΝ/ΔΑΟΚΑ/43538/1181/2020 \(ΦΕΚ 1899/Β` 18.5.2020\)](#)

Μέτρα και ρυθμίσεις για την αντιμετώπιση της ανάγκης περιορισμού της διασποράς του κορωνοϊού. [Εγκ. ΔΙΔΑΔ/Φ.69/115/9670/18.5.2020](#)

- Α. Ειδική άδεια απουσίας ομάδων αυξημένου κινδύνου
- Β. Αναστολή - επανακαθορισμός προθεσμιών
- Γ. Χορηγήση άδειας ειδικού σκοπού – επαναλειτουργία σχολείων
- Δ. Τήρηση μέτρων υγιεινής και ασφάλειας στην εργασία
- Ε. Γενικές οδηγίες

Όροι υλοποίησης των προγραμμάτων επιμόρφωσης εργαζομένων και εργοδοτών που προβλέπει η υ.α. 39278/1823/25.7.2018 «Επιμόρφωση εργοδοτών και εργαζομένων για θέματα άσκησης καθηκόντων τεχνικού ασφάλειας σε επιχειρήσεις Β' και Γ' κατηγορίας» (Β' 3001) όπως ισχύει, στο πλαίσιο των μέτρων πρόληψης και ελέγχου της διασποράς του κορωνοϊού SARS COV-2. [Εγκ. Δ9.18547/536/15.5.2020](#)

Σκοπός της παρούσας εγκυκλίου είναι η διευκρίνιση των όρων υλοποίησης των:

α) προγραμμάτων επιμόρφωσης εργοδοτών και εργαζομένων για θέματα άσκησης κακηκόντων τεχνικού ασφάλειας σε επιχειρήσεις Β' και Γ' κατηγορίας (υ.α. 39278/1823/25.7.2018 (Β' 3001) όπως έχει τροποποιηθεί και ισχύει),

β) προγραμμάτων επιμόρφωσης Τεχνικών Ασφάλειας επιπέδου ΑΕΙ- ΤΕΙ (υ.α. 131784/20.10.2003 (Β' 1624)) και

γ) προγραμμάτων εκπαίδευσης και επανεκπαίδευσης εργαζομένων σε επιχειρήσεις αφαίρεσης – κατεδάφισης αμιάντου και αμιαντούχων υλικών (υ.α. 15616/398/31.8.2010 (Β' 1340), υ.α. 9698/456/10.4.2014 (Β' 894)),

μετά την αναστολή εκτέλεσης προγραμμάτων στο πλαίσιο των μέτρων πρόληψης και ελέγχου της διασποράς του κορωνοϊού SARS COV-2 (κ.υ.α. Δ1α/ΓΠ.οικ.16838/10.03.2020 (Β' 783), Γ1α/ΓΠ.οικ.24343/10.4.2020 (Β' 1293) και Δ1α/ΓΠ.οικ.28237/5 - 5-2020 (Β' 1699), λαμβάνοντας υπόψη τις οδηγίες του ΕΟΔΥ και τους ειδικούς όρους λειτουργίας των Κέντρων Δια Βίου Μάθησης (ΚΔΒΜ), όπως αυτοί περιγράφονται στην εγκύκλιο υπ' αριθμ. Κ1/55596/13.05.2020 της Γενικής Γραμματείας Επαγγελματικής Εκπαίδευσης, Κατάρτισης και Διά Βίου Μάθησης του Υπουργείου Παιδείας και Θρησκευμάτων.

Κανόνες τήρησης αποστάσεων σε ιδιωτικές επιχειρήσεις, δημόσιες υπηρεσίες και άλλους χώρους συνάθροισης κοινού στο σύνολο της Επικράτειας, προς περιορισμό της διασποράς του κορωνοϊού COVID-19. [Υ.Α. Δ1α/ΓΠ.οικ. 30612/2020 \(ΦΕΚ 1869/Β` 17.5.2020\)](#)

Σταδιακή αποκατάσταση της λειτουργίας των δημοσίων υπηρεσιών - Μέτρα και ρυθμίσεις για την αντιμετώπιση της ανάγκης περιορισμού της διασποράς του κορωνοϊού. [Εγκ. ΔΙΔΑΔ/Φ.69/114/9708/8.5.2020](#)

Λειτουργία ΚΔΒΜ. [Εγκ. Κ1/55596/13.5.2020](#)
Καθορισμός ομάδων αυξημένου κινδύνου για σοβαρή λοίμωξη COVID 19. [Υ.Α. ΔΙΔΑΔ/Φ.64/346/9011/15.5.2020](#)

Επέκταση της διευκόλυνσης ειδικής άδειας σε άλλες ομάδες ευπαθείς/αυξημένου κινδύνου για σοβαρή λοίμωξη από COVID 19. [Υ.Α. ΔΙΔΑΔ/Φ.64/341/9188/2020 \(ΦΕΚ 1800/Β` 11.5.2020\)](#)

Μέτρα τήρησης αποστάσεων κατά τις μετακινήσεις των μαθητών δημοσίων και ιδιωτικών σχολείων και τροποποίηση των μέτρων προστασίας σε επιβατηγά οχήματα δημόσιας και ιδιωτικής χρήσης. [Υ.Α. 27731/2020](#) (ΦΕΚ 1757/Β` 7.5.2020)

Τρόπος επαναλειτουργίας σχολικών μονάδων μετά τη λήξη της προσωρινής απαγόρευσης λειτουργίας τους. [Υ.Α. 51888/ΓΔ4/6.5.2020](#)

Ενημέρωση για άδειες εκπαιδευτικών βάσει ρυθμίσεων για την αντιμετώπιση της ανάγκης περιορισμού της διασποράς του κορωνοϊού. [Εγκ. 51887/Ε3/6.5.2020](#)

Μέτρα προστασίας της Δημόσιας Υγείας (μέσω καθαρισμού και εφαρμογής απολυμαντικών μέσων σε επιφάνειες) στο πλαίσιο αποφυγής της διασποράς του κορωνοϊού SARS-CoV-2 μετά την επιστροφή στις Σχολικές Μονάδες και στους φορείς που προσφέρουν εκπαιδευτικές υπηρεσίες. [Εγκ. Δ1/Γ.Π.οικ.28953/7.5.2020](#)

Τροποποίηση της με αριθμ. οικ. 16073/287/22-4-2020 «Μέτρα στήριξης εργαζομένων ειδικών κατηγοριών, οι οποίοι πλήττονται σημαντικά λόγω των αρνητικών συνεπειών της εμφάνισης κορωνοϊού COVID-19» (Β' 1547 και Β' 1841). [Υ.Α. οικ. 18657/370/2020](#) (ΦΕΚ 1863/Β` 15.5.2020)

Χρήση μάσκας στα μέσα μαζικής μεταφοράς. [Εγκ. οικ. Α 97933/1493/15.5.2020](#)

Νέες εκδόσεις

Κοινή ευθύνη, παγκόσμια αλληλεγγύη: Αντιδρώντας στις κοινωνικο-οικονομικές επιπτώσεις του COVID-19

https://www.un.org/sites/un2.un.org/files/sg_report_socio-economic_impact_of_covid19.pdf



Μεταβολές στην αγορά εργασίας: τάσεις και πολιτικές προσεγγίσεις σχετικά με την ευελιξία

https://www.eurofound.europa.eu/sites/default/files/ef_publication/field_ef_document/ef19034en.pdf



ΕΛΙΝΥΑΕ

ΕΛΛΗΝΙΚΟ ΙΝΣΤΙΤΟΥΤΟ ΥΓΙΕΙΝΗΣ ΚΑΙ ΑΣΦΑΛΕΙΑΣ ΤΗΣ ΕΡΓΑΣΙΑΣ

“

Ο φορέας των κοινωνικών εταιριών για θέματα υγείας και ασφάλειας στην εργασία, με παρουσία και εμπειρία στην έρευνα, την πληροφόρηση, την ενημέρωση, τη συμβουλευτική υποστήριξη και την εκπαίδευση επιχειρήσεων και εργαζομένων.

”

Ακολουθήστε μας

